

# JOURNÉE ACCUEIL 2019

---

Section Physique

Rolf Grütter, conseiller d'études

# Qu'est-ce qui se passe aujourd'hui ?

## **1<sup>ère</sup> année au CE 4**

13h15-13h25	Directeur de la Section – Nicolas Grandjean
13h25-13h50	Conseiller de classe – Rolf Gruetter
13h50-14h00	Conseiller pédagogique – Ilya Eigenbrot ou Roland Tormey
14h00-14h15	Présentation bibliothèque EPFL - Simon Pasquier
14h15-14h20	Coaching – Raphaël Assaraf et Jonas Grütter
14h20-14h25	Irrotationnels – Fingal Persoud
14h25-14h30	ARES – Naomi Naested
14h30-14h50	Démonstration de manips – Daniele Mari
14h50-15h10	Présentation des Travaux Pratiques – Iva Tkalcec
15h10	Distribution des t-shirts
16h00-17h00	Apéritif, cafétéria de physique – Raphaël Assaraf et Jonas Grütter
17h00	Welcome Party organisée par l'Agepoly

# Qui sont les conseillers d'études ?

- Chaque volée d'étudiants en physique est suivie pendant tout le cursus académique de cinq ans par un "conseiller d'études"
- Pour l'année 2019-2020:
  - 1<sup>ère</sup> année (cycle propédeutique): Prof. Rolf Grütter
  - 2<sup>ème</sup> année (cycle bachelor): Prof. Matthieu Wyart
  - 3<sup>ème</sup> année (cycle bachelor): Prof. Cécile Hébert
  - 4<sup>ème</sup> année (cycle master): Prof. Nicolas Grandjean
  - Projet de Master: Prof. Giovanni Dietler
- Directeur de la Section de Physique: Prof. Nicolas Grandjean
- Secrétariat de la section de Physique: Mme Valérie Schaerer-Businger

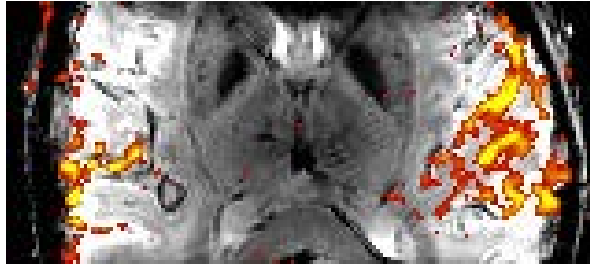
# Quel était mon parcours ?

- Né à Genève (2 ans ...)
- Secondaire en Argovie  
Etudes à Zürich (Abt. Math & Physik)
- Thèse ETHZ/Kinderspital Zürich, 1990
  
- 1990 PostDoc Yale University
- 1992 PostDoc Universität Bern
- 1994-2005 Assistant, Associate and Full Professor,  
University of Minnesota
- 2005 - présent : EPFL

# Que fait mon labo ?



- ... imagerie biomédicale ...



- des rongeurs et des humains
- avec des très grosses machines (IRM)



## Enseignement:



- Physique Générale I 1ère année ingénierie des sciences du vivant et en allemand
- Fundamentals of biomedical imaging (Master cours, SPH)
- Ecole doctorale: Advanced biomedical imaging methods and instrumentation
- Membre de la commission d'enseignement

# Que fait le conseiller d'études ?

- **Interlocuteur privilégié des étudiants de sa volée**
- informe et conseille sur le cursus d'études, les choix à faire,...
- sert d'interface avec le délégué, les enseignants, la section, et services de l'école
- écoute et conseille si problèmes, difficultés, échec
- **Aide à l'organisation de**
  - courses d'études (2<sup>ème</sup> année et 1<sup>ère</sup> année de Master)
  - voyage d'études (1 semaine en 3<sup>ème</sup> année)

# Qu'en est-il des Délégué(e)s de classe ?

- **Représentant(e) et porte-parole de la classe**
- Se tient au courant des événements et décisions de la section, de la faculté, et de l'école
- Transmet l'information, consulte sa classe, défend les intérêts académiques de sa classe
- Entretient un contact avec le conseiller d'études (et les responsables de la section)
- Organise les horaires de passage des examens oraux
- Organise (sous la supervision du conseiller d'études) les journées et voyage d'études (peut aussi être fait par d'autres)
- Elu(e) par sa classe (pour un an, renouvelable)

# Qui fait-il élire ?

- **Vous devez élire parmi vous:**
  - Délégué(e) de classe
  - Suppléant(e) au délégué
  - Représentant(e) à la commission d'enseignement
- **Elections organisées par l'AGEPOLY**



# S'il y a un problème, je fais quoi ?

Pour toute question ou problème d'intérêt général pour la classe (par exemple problème avec un cours ou un enseignant):

- contacter le conseiller d'études par l'intermédiaire de vos délégué/es de classe
- le cas échéant, soulever le point en commission d'enseignement (via votre délégué(e))
- **Pour tout problème personnel:**
- Me contacter par email (en cas d'urgence, contactez ma secrétaire [Lillian.vernacchio@epfl.ch](mailto:Lillian.vernacchio@epfl.ch))
- Pour tout autre problème personnel: [sae.epfl.ch](http://sae.epfl.ch)

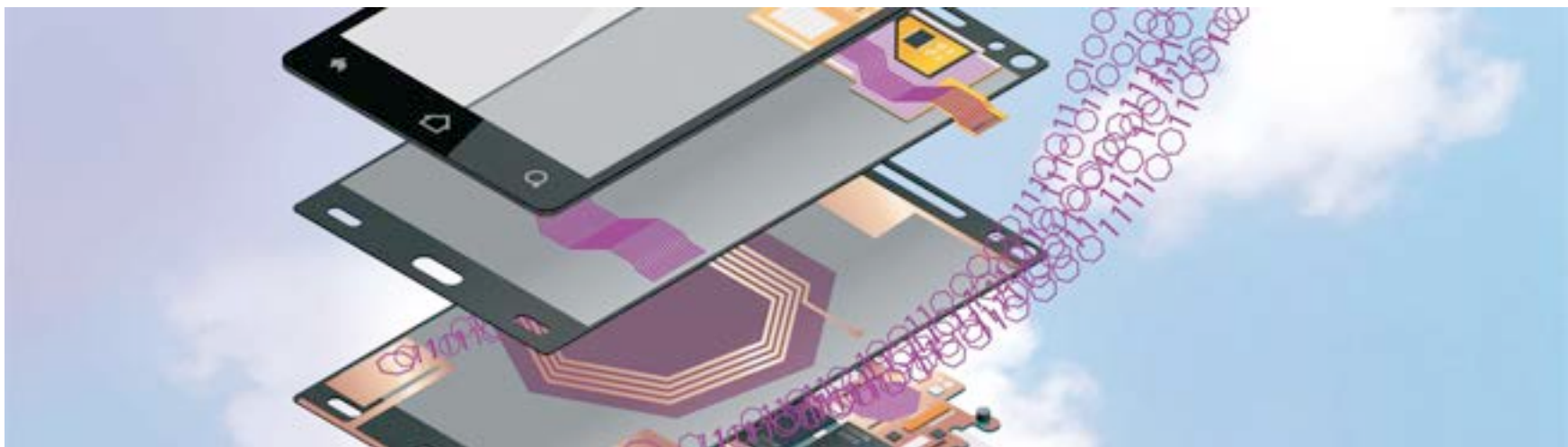
# Qui sont les contacts privilégiés à la section ?

- **Mme Valérie Schaerer Businger**
- Secrétariat de la Section de Physique
- Bâtiment PH, Bureau A2 402. Tous les matins et le lundi après-midi  
Tél: 021 693 3300 (Interne: 33300)
- Email: [valerie.schaererbusinger@epfl.ch](mailto:valerie.schaererbusinger@epfl.ch)
  
- **M. Daniele Mari**
- Adjoint au directeur de la section. Bâtiment PH. Bureau D1 325. tel [021 69 34473](tel:0216934473).
- Email [daniele.mari@epfl.ch](mailto:daniele.mari@epfl.ch)
-

# Où trouve-t-on les plans et règlements d'études ainsi que les inscriptions aux cours et examens ?

- IS-Academia:
  - L'outil informatique de la gestion académique à l'EPFL
  - Utilisé pour beaucoup de questions administratives relatives à vos études:
    - Description des cours, liste d'étudiants, ...
    - Horaire des cours et examens
    - Inscriptions aux cours et examens
  - Familiarisez-vous avec l'interface web:  
<http://is-academia.epfl.ch>

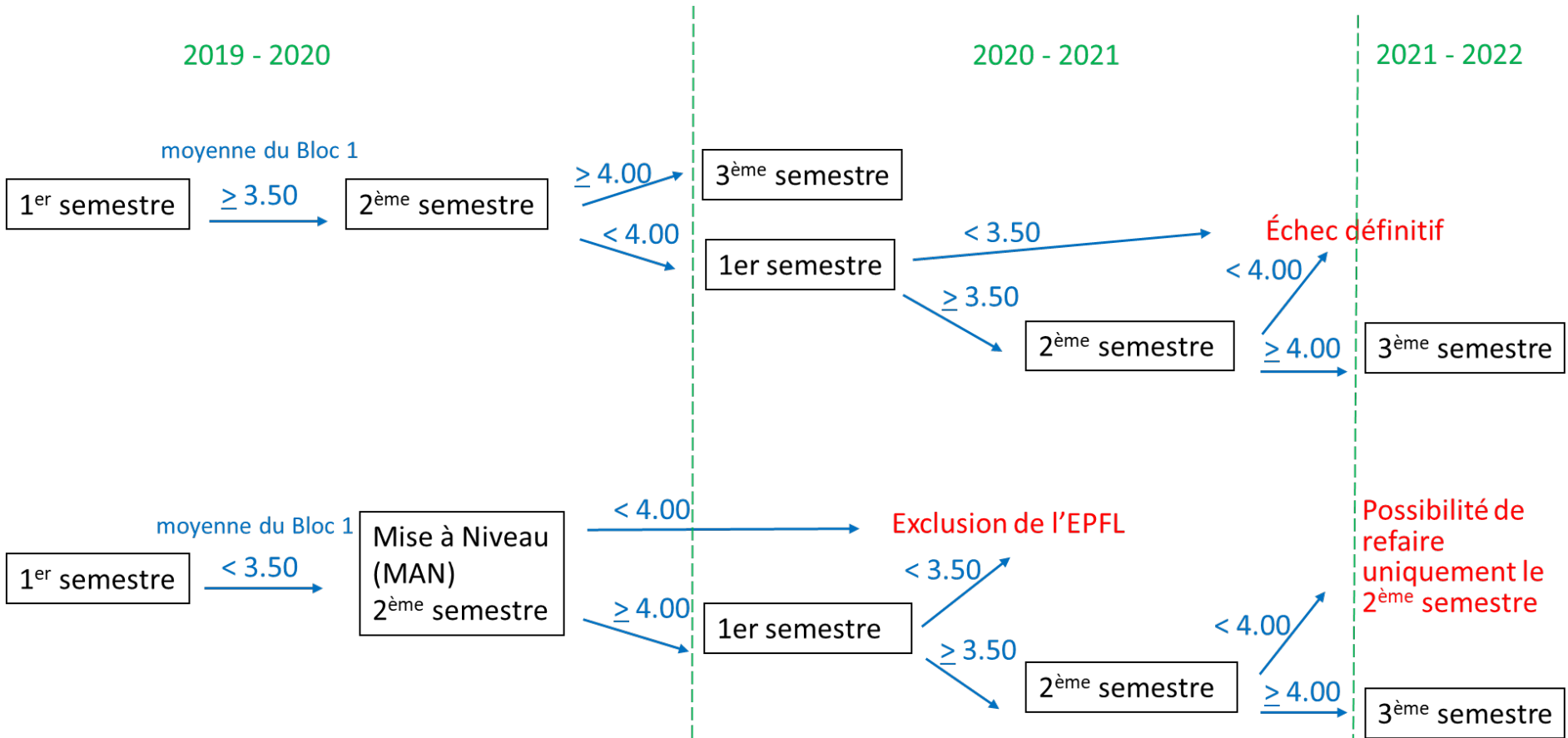
# La première année: une transition difficile



# A quoi doit-on faire attention maintenant ?

- **Attention au rythme soutenu et la qualité du travail !!**
  - **Travaillez régulièrement !**
  - **Gérez les distractions ! (Pomodoro)**
    - 1 h de contact = 1 h à la maison... en moyenne et au minimum
    - Réagissez devant les lacunes et difficultés
  - **Attention de ne pas vous laisser submerger par les matières avec des partiels durant le semestre !**
- Poser (se poser) des questions
- Travailler en petits groupes
- - et encore ...
- Prise de notes
- Exercices à (re)faire
- Relire le cours

# Structure de la Mise À Niveau (MAN)



# Quel est le plan d'étude de la section de physique ? (1ère année)

No. d'heures de contact par année et matière (coefficient)

## Bloc 1

## Bloc 2

	Physique	Maths		Labo Physique	ICC & Programmation	Enjeux mondiaux
BA 1	7 (8)	14 (15)			6 (6)	
BA 2	6 (7)	14 (14)		3 (4)	3 (4)	2 (2)

Epreuves écrites durant les sessions d'examens d'hiver et d'été

vous devez participer aux contrôles organisés durant le semestre

Inscriptions automatiques à tous les cours (obligatoires) sauf aux cours Enjeux mondiaux (à choix)  
Examens: inscriptions automatique (avec délais pour les retraits !)

# Je fais quoi, si je ne réussis pas ?

- **Moyenne en bloc 1 (janvier) < 3.5**
  - Suivre les cours de la mise à niveau (MAN)
  - Prendre ça comme opportunité de revoir votre **méthode de travail !!**
  - Visez le 6 ....
  - Refaire tous les cours de la 1ère année sauf ICC si note égale ou supérieure à 4
  
- **Moyenne en bloc 1 ou 2 (été) < 4.0**
  - Refaire l'année (on garde les branches réussies)
  - Essayez de faire tous qui vous force d'améliorer votre **méthode de travail!**
  
- **Moyenne en bloc 1 ou 2 (été) ~ 4.01**
  - La deuxième année va se présenter avec des difficultés
  - Pendant l'été: Revoir la matière qui posait des difficultés
  - Essayez de faire tous qui vous force d'améliorer votre **méthode de travail!**

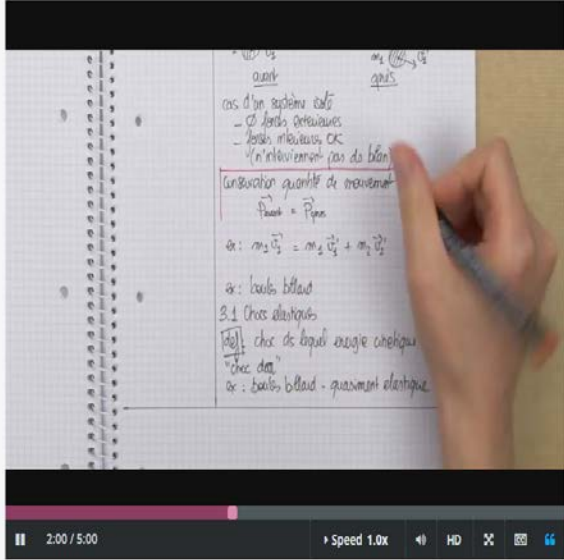


# Comment apprendre à étudier en sciences et ingénierie ?

voir la présentation suivante ...

«Depuis l'**organisation de votre temps** jusqu'à la **préparation des examens** en passant par les **techniques de prise de note** et la **résolution de problèmes**, ce cours va vous aider à mettre en pratique les méthodes de travail les plus efficaces.»

## 1.2 Prendre des notes avec le système Cornell



Il est bon de revoir vos notes pas trop longtemps après le cours.

Par exemple, le soir même ou alors, le lendemain, de manière à vous assurer que vous avez encore en tête les éléments du cours.

Quand vous revoyez vos notes, il y a plusieurs choses à faire: l'une des premières, c'est de mettre en évidence les choses importantes: en les encadrant, ou en ajoutant des signes à côté; par exemple, une double ligne, ou un point d'exclamation pour vous indiquer **ce que sont des points importants**.

Il faut également vous assurer que vous avez compris le cours; en particulier les exemples; puisque ce sont eux qui vont vous permettre ensuite d'aborder les exercices.

En relisant pour vous assurer que vous avez compris, n'hésitez pas à compléter vos notes, en utilisant les ressources qu'a mis à votre disposition votre enseignant ou votre enseignante, par exemple, le livre, le polycopié, les slides de cours, etc...

Une fois, vous avez revu vos notes, c'est le moment de définir des mots-clés ou des

- pour en savoir plus et vous inscrire:  
<https://courseware.epfl.ch/>

# Divers

## **Les irrotationnels:**

– Association d'étudiants en physique, organisant plusieurs activités "afin d'accroître la bonne humeur, le cercle de connaissance de chaque physicien et de faire bouger les choses qui ne vont pas en relation avec les études, la recherche ou l'organisation générale de la section "

<http://irrotationnels.epfl.ch>

**L'AGEPOLY:** association générale des étudiants de l'EPFL

<http://agepoly.epfl.ch>

## **Les séminaires et colloques de la section de physique:**

–Toujours un lundi à 16h15, sur des thèmes de recherche actuelle

**Projet Poséidon:** achat et support de laptops privés

<http://poseidon.epfl.ch>

MOOCs, Tutorat, etc...

# Pour me contacter

- Rolf Grütter
- CH F0 612
- [rolf.gruetter@epfl.ch](mailto:rolf.gruetter@epfl.ch)
- (021 693 4467)

[lifmet.epfl.ch](http://lifmet.epfl.ch)

