

Ferme traditionnelle en Karélie

A Traditional Farm in Karelia

Alfred Kolehmainen

Museovirasto

Rakennushistorian Osasto, PL 187

Helsinki 17, Finland

(Photos de Veijo Laine)

1. Le groupe de maisons

La région de *Valtimo* est située en Karélie du Nord (Finlande), à l'est du pays (Fig. 1). La ferme de *Murtovaara* se trouve à 20 km de l'église et à 10 km du voisin le plus proche. Elle comprend seize constructions en bois (Fig. 2 et 3), érigées au début du 18^e siècle et appartenant depuis lors à la même famille, les Lipponen. La disposition de l'ensemble des maisons n'a pas été modifiée au cours des siècles, même si la plupart d'entre elles ont subi des transformations au cours des réfections successives.

Ainsi, le système de chauffage présente une évolution importante avec l'introduction, à un certain moment, d'une évacuation pour la fumée de la cheminée (Figs. 6 et 5). D'autres modifications ont vu le jour au fil des générations, ne serait-ce que par le remplacement des pièces de bois usées, même traitées à la poix. Les cadres des fenêtres, par exemple, ont subi des transformations.

La situation de la ferme, près d'un lac et entourée de champs, indique qu'elle était occupée à l'origine par une famille vivant en autarcie complète cultivant ses aliments et élevant son bétail.

2. Vie de famille en autarcie

Au 18^e siècle, il était coutumier pour le fils dont la famille ne possédait pas de propriété à lui transmettre, de quitter sa maison natale après son mariage pour chercher un lieu où il pourrait s'établir en construisant sa propre maison.

Le lieu choisi devait idéalement offrir de bons moyens de subsistance : un lac riche en poissons, des terres cultivables et une bonne forêt. La forêt fournissait le bois de chauffage pour les longs mois d'hiver, la poix pour l'imprégnation des bois de construction, ainsi que ces derniers eux-mêmes.

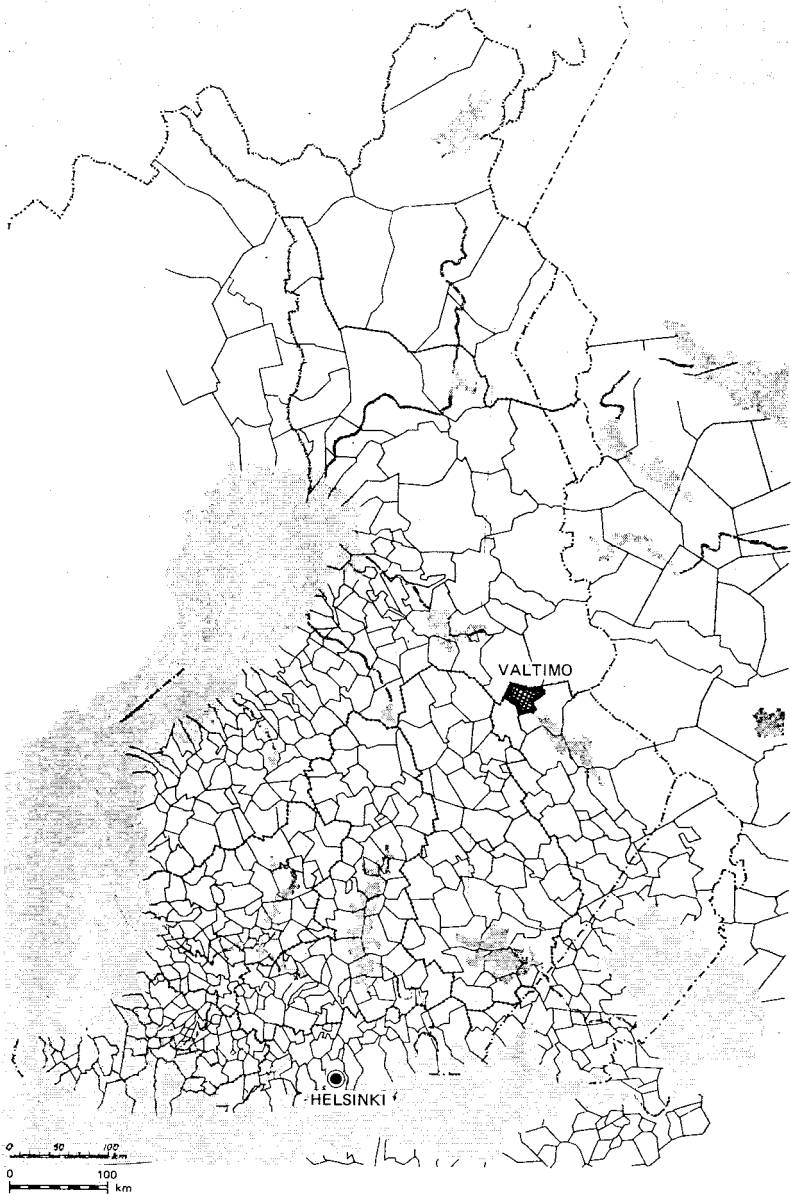


Fig. 1. La région de Valtimo se trouve à l'est de la Finlande, dans une partie de la Karélie couverte de forêts. C'est ici que se situe le hameau de Murtovaara — à dix kilomètres du plus proche voisin. The region of Valtimo is located in eastern Finland, in a part of Karelia covered with forests. This is where the Murtovaara settlement is located — ten kilometres from the nearest neighbour.

Le procédé de construction usuel consistait à préparer les troncs d'arbres dans une forêt proche du site retenu. Les troncs étaient taillés à la hache et numérotés sur place pour ensuite être transportés sur le chantier et y être assemblés. Le chantier se situait en général sur un site sans arbre.



Fig. 2. & 3. Vue générale du hameau de Murotovaara (16 bâtiments). Le plan, traditionnel, est celui de la ferme à cour.

General view of the Murotovaara settlement (16 buildings). The site plan is that of the traditional farm built around a courtyard.

Si dans une famille il y avait plusieurs fils — comme c'était le cas pour les Lipponen — on n'avait pas à recourir à de l'aide extérieure pour construire la maison. Si la famille seule ne disposait pas de suffisamment de main-d'œuvre, on faisait venir une équipe du village le plus proche.

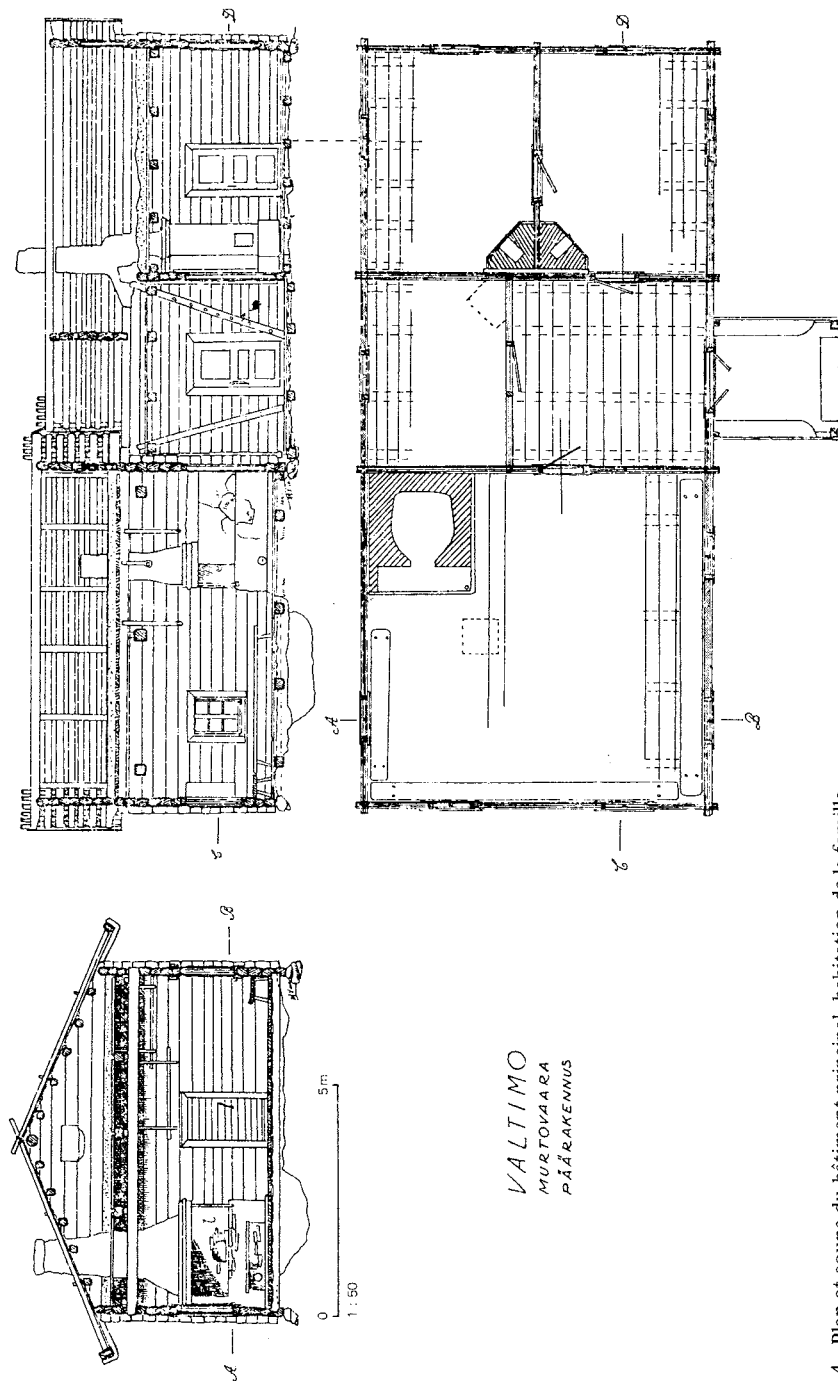


Fig. 4. Plan et coupe du bâtiment principal, habitation de la famille.
 Plan and section of the main building where the owners lived.

Le hameau de Murtovaara est très représentatif dans son genre : l'activité agricole y primait. L'étable pouvait abriter dix vaches, un poulailler, et quelques chevaux.

Pour les récoltes, on embauchait habituellement de la main-d'œuvre à l'extérieur, qui était logée sur place. On cultivait du blé et du seigle – pour le pain fait à la ferme – ainsi que des pommes de terre et des oignons. La chasse fournissait quelquefois des oiseaux et des lapins. La pêche dans le lac de Murtojärvi fournissait des brochets et des perches.

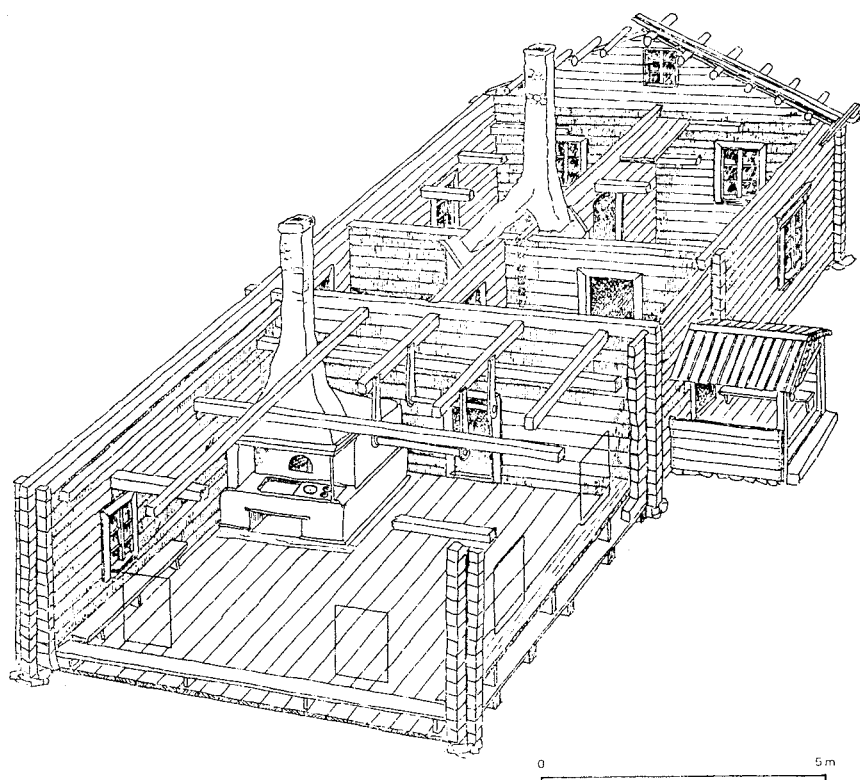


Fig. 5. La maison principale vue d'en haut, avec les chambres groupées à côté de la pièce principale.

The main building seen from above, with the rooms grouped aside the main living room.

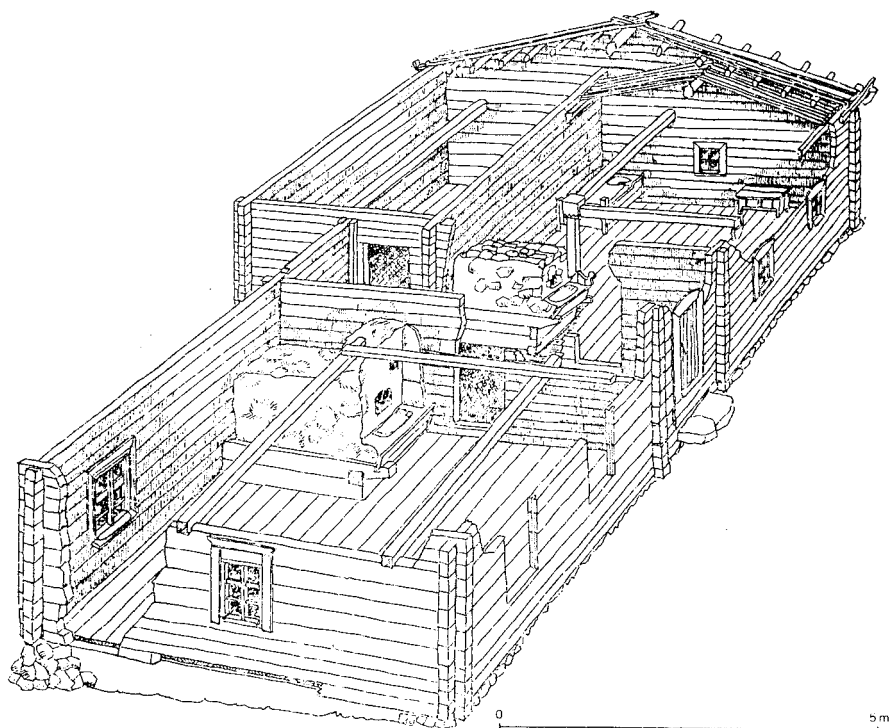


Fig. 6. Deux maisons chauffées avec des fourneaux sans cheminée. La maison de droite date de 1812, celle de gauche, de 1790 environ.
Two houses heated with a stove without chimney. The house to the left was built in 1812, the one on the right about 1790.



Fig. 7. La maison principale et les deux maisons sans cheminée.
The main house and the two houses without chimney.

L'industrialisation du pays au cours du 19^e siècle fait que les forêts deviennent une source précieuse de matière première pour la manufacture du papier, constituant ainsi une source importante de revenus pour leurs propriétaires. Ainsi, Murtovaara, entouré de vastes forêts, connaît la prospérité indépendamment des aléas des récoltes. (Aujourd'hui, la ferme est transformée en musée. Elle est toujours habitée par des descendants des Lipponen, qui en assurent le gardiennage).

3. Le chauffage

Même à la fin du 18^e siècle, on construisait encore des maisons dont le chauffage était assuré par un foyer sans cheminée ("savutupa"). Il s'agissait d'importants fours en pierres naturelles, placés au centre de la maison. Lorsque le foyer était allumé (le matin et en début de soirée) la fumée s'installait dans la pièce, à un mètre du sol environ, pour s'élever ensuite lentement vers le plafond et passer ensuite dans l'attique. Les pierres du foyer emmagasinaient la chaleur.

Progressivement, on voit l'introduction de cheminées permettant l'évacuation de la fumée vers l'extérieur. A Murtovaara, les fours à pain des diverses maisons sont témoins de cette évolution. Deux des maisons, construites en 1790 et 1812 respectivement, et plus habitées depuis longtemps, contiennent encore des fours sans cheminée. La maison principale, datant de 1850, comporte un four avec cheminée (Figs. 6 à 10).

4. Plan d'ensemble et fondations

La distribution des seize bâtiments de la ferme de Murtovaara est conforme au plan traditionnel: Les étables se trouvent en face des maisons d'habitation, permettant de surveiller les accès aux étables et de repérer ainsi d'éventuels prédateurs ou même voleurs. La maison principale est flanquée des constructions hébergeant les valets de ferme d'un côté, les vieillards de l'autre. La sauna et les greniers sont situés à l'écart pour diminuer les risques d'incendie. Les granges se trouvent à l'orée des champs.

La pierre naturelle était d'abord utilisée pour la construction des fours et plus tard pour les fondations des maisons. Antérieurement, la construction en bois s'appuyait directement sur le sol, les poutres en contact avec le sol étant préalablement imprégnées, puis recouvertes de terre. Une couche d'écorces isolait le tronc du sol.

Pour construire, on repérait les arbres les plus droits et les plus robustes. Les troncs étaient taillés de façon à s'emboîter les uns dans les autres. C'était là un usage local – dans d'autres régions, on utilisait des troncs sans les tailler.

L'espace entre les troncs était bourré de mousse. Les clous – marchandise rare – étaient remplacés par des coins en bois.

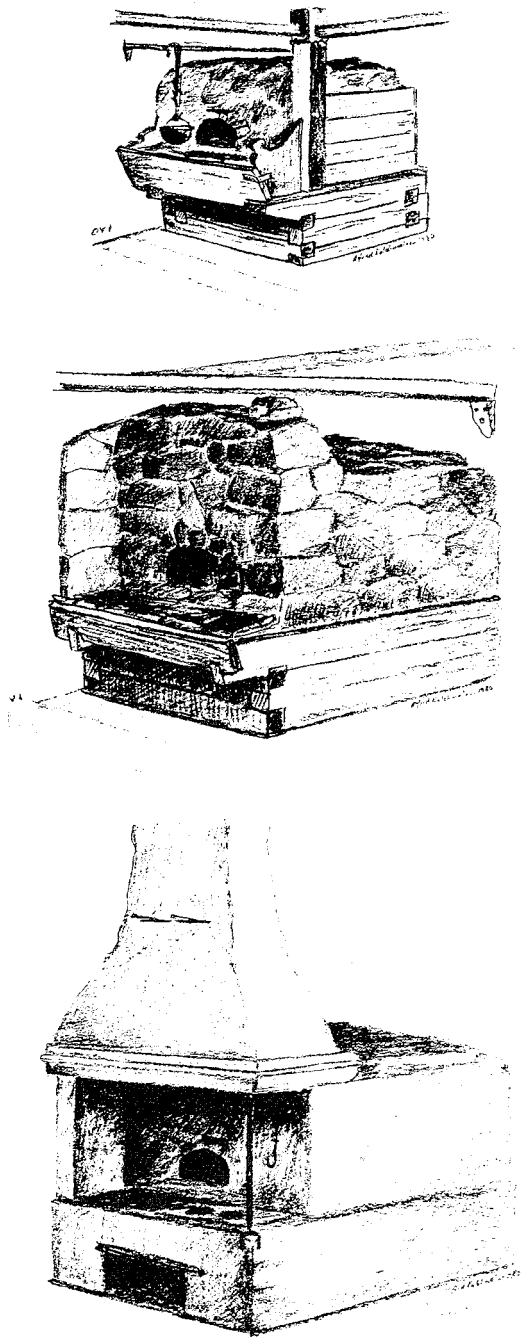


Fig. 8. Evolution du four à pain : four sans cheminée (env. 1790), même système de 1812, et four avec cheminée (1850).
Evolution of the bread oven: oven without exhaust (approx. 1790), same system from 1812, and oven with chimney (1850).

1. The Complex of Houses

The *Valtimo* region is located in Northern Karelia (Finland), in the eastern part of the country (Fig. 1). The farm of *Murtovaara*, comprising sixteen wooden buildings (Figs. 2 & 3), is situated in this region, twenty kilometres from the nearest church, and ten kilometres from the closest neighbour. The buildings date back to the early 18th Century and have remained in the same family, the Lipponen, ever since. Although the majority of the buildings have been remodelled in the course of time, the site plan of the group of houses has not been altered.

In the course of the various renovation processes, the heating system has undergone an important evolution with the introduction, at a certain moment, of chimneys for the stoves (Figs. 6 & 5). Other alterations can be attributed to the arrival of new inhabitants or to the decay of construction material, even though the wood was treated with pitch. Window frames have also been modified.

The location of the settlement in a forest, next to a lake and surrounded by fields, indicates that it was originally the property of a family living in complete autonomy, growing its own food and tending its own cattle.

2. The Life of an Autonomous Family

In the 18th Century, it was common for a son without prospect of inheriting any of the family property to leave his home once he got married and to look for a place where he could settle down and build his own house.

The ideal location would offer good means of subsistence: a lake with fish, fields, and ample supplies of wood. The forest would provide wood for heating during the long winter, pitch for impregnating the constructions, and the timber for the latter.

The usual building procedure would imply felling of the necessary timber near the site, hewing the trunks with axes, and numbering them on the spot. The trunks were then transported to the construction site – free of trees, as a rule – and assembled.

If a family had several sons – as was the case with the Lipponen – it was unnecessary to look for help from elsewhere for building the houses. If the family did not have enough hands itself, a team would be obtained from the nearest village.

The Murtovaara settlement is representative of its kind. Agriculture was the main activity. The stables could accommodate ten cows, poultry, and several horses.

For the harvests, it was common practice to hire outside help who would then live on the spot. Wheat and rye were the principal crops – for the bread prepared in the house – apart from potatoes and onions.

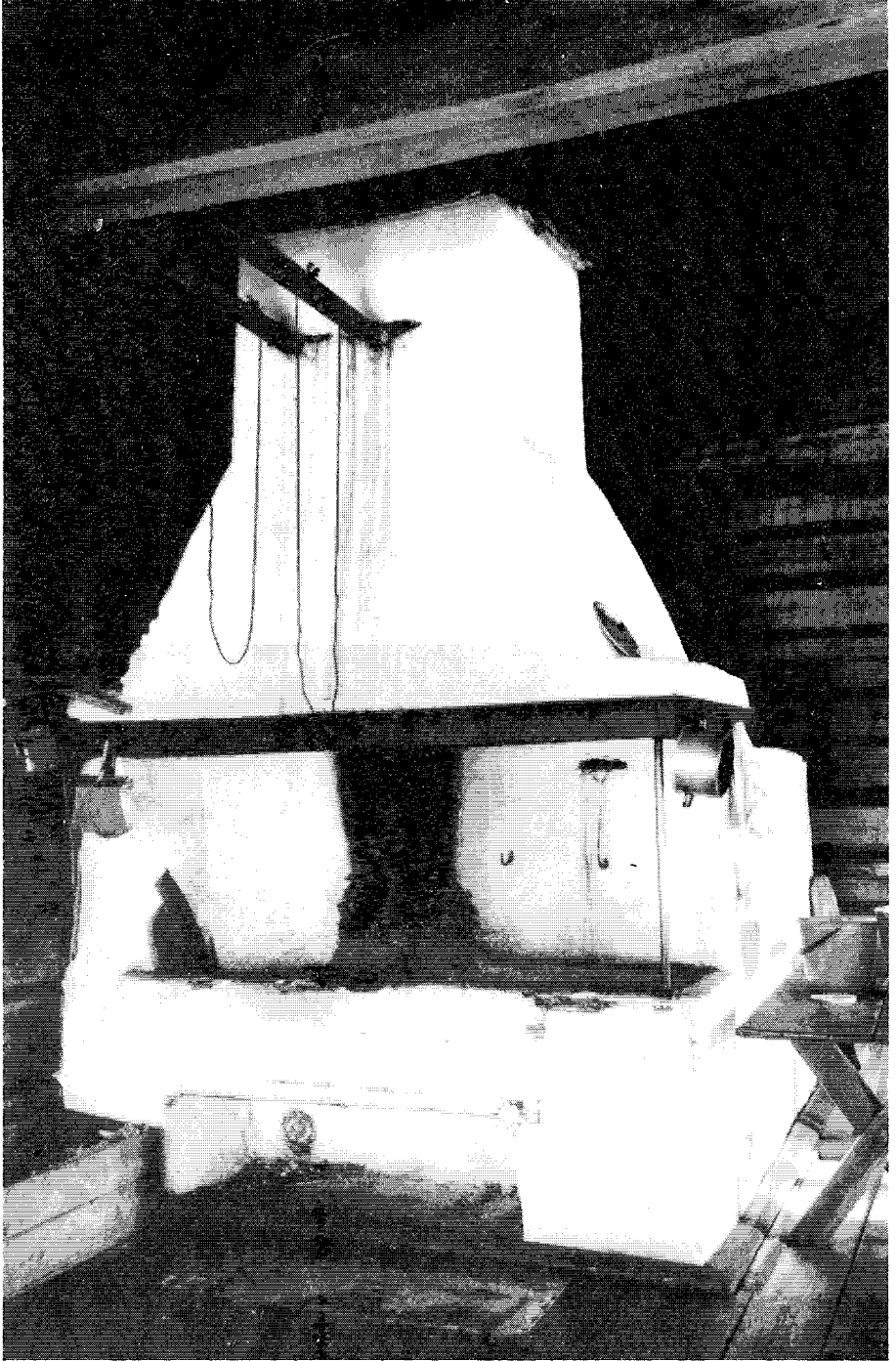


Fig. 9. Four à pain avec cheminée dans la maison principale.
Bread oven with chimney in the main house.

Occasionally, hunting would provide birds and rabbits. The lake of Murtojärvi would supply perch and pike.

Together with the industrialisation of the country in the 19th Century, the forests provided precious raw material for the manufacture of paper, and thus constituted an important source of income for their owners. Thus, Murtovaara, surrounded as it was by enormous forests, would be doing very well, not taking into account the returns from the harvests. (Today, the settlement has become a museum. Even so, it is still inhabited by descendants of the Lipponen family, who today work as caretakers of the museum).

3. Heating

At the end of the 18th Century, it was still common practice to build houses in which the heating was provided by stoves without chimneys (“savutupa”). These stoves were large structures made of natural stones and placed in the center of the house. When a stove was in use – during the morning and early evening – smoke would float at about one metre above the floor and then move slowly towards the ceiling before reaching the attic. The stones would retain the heat.

Only gradually, chimneys are introduced, making it possible to eliminate the smoke from within the house. At Murtovaara, bread

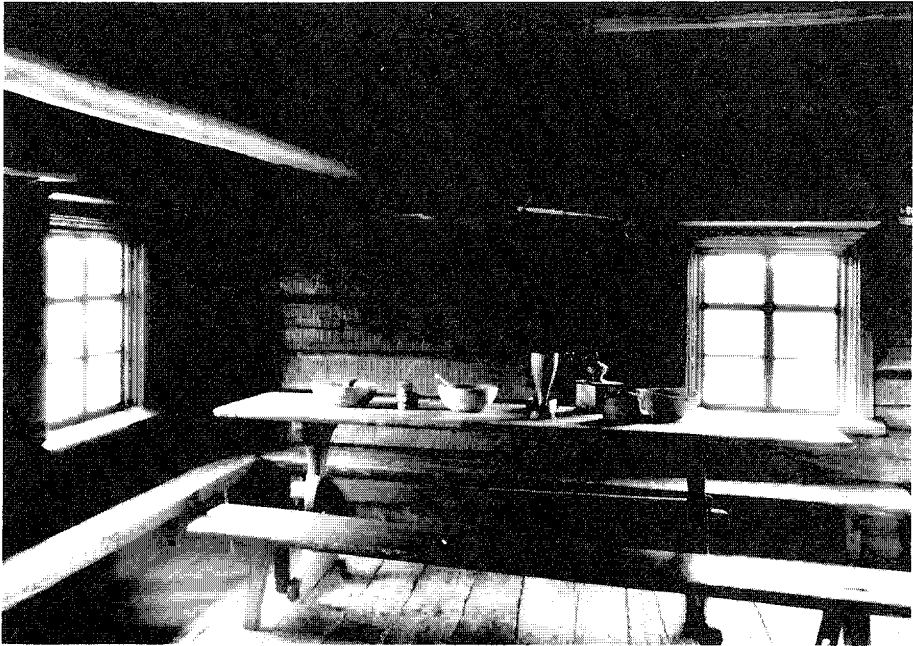


Fig. 10. Intérieur de la maison de 1812 sans cheminée.
Interior of 1812 house without chimney.

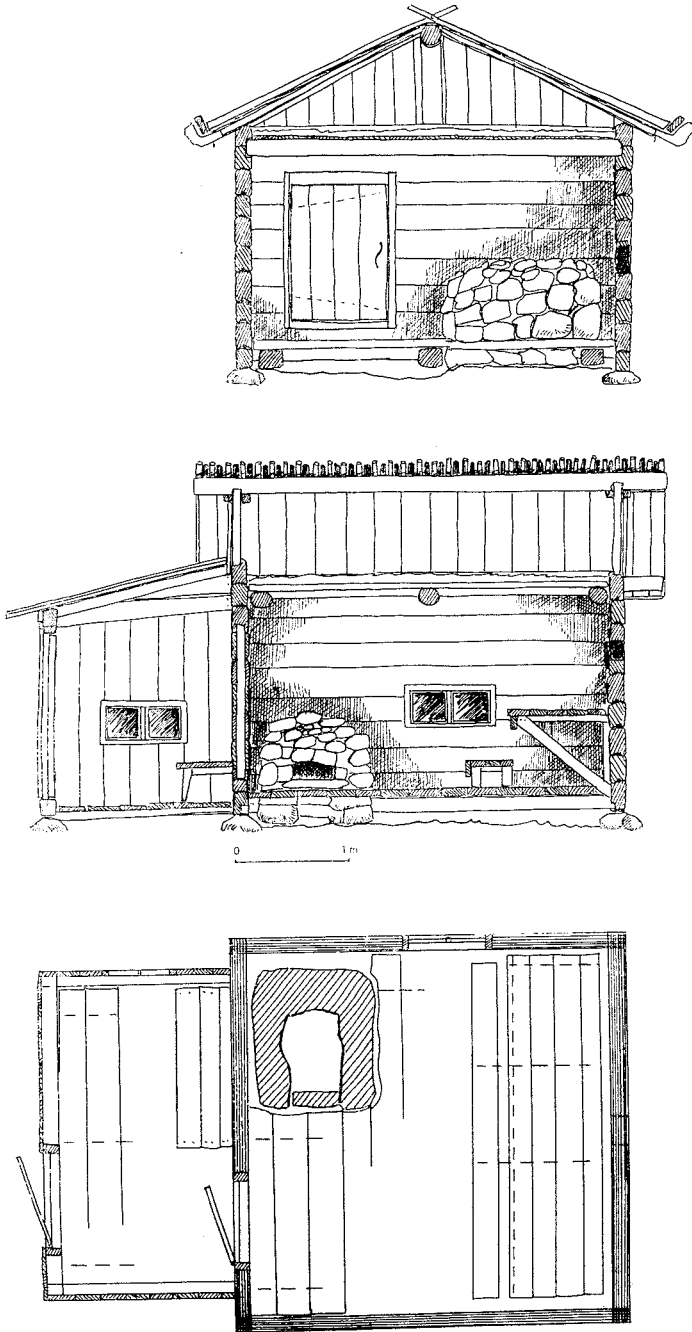


Fig. 11. Sauna chauffée par la fumée.
Smoke-heated sauna.

ovens in various buildings show this evolution. Two of the houses, dating from 1790 and 1812 respectively, were not inhabited for a long time and still are equipped with chimneyless stoves. The main house, built in 1850, has a stove with chimney (Figs. 6 to 10).

4. Site Plan and Foundations

The sixteen buildings of Murtovaara are arranged according to a traditional site plan, with the stables in front of the inhabited houses, in order to watch the stable doors from the houses, and to defend them against predators or thieves. The lodgings for the farm hands are on one side, those for the elderly on the other. The sauna and the granaries are located further away in order to decrease fire risks. The silos are located on the edge of the fields.

Natural stones were used for the construction of stoves and ovens, and, later, for house foundations, although during the early periods the wooden construction would be erected directly on the ground. The tree trunks placed directly on the ground would be covered with earth once they had been treated with pitch. A layer of bark would be placed between the trunk and the ground.

For the construction of the houses, the straightest and strongest pieces were hewn so as to fit each other safely. This, however, was a local tradition – in other places, the trunks would be left round.

The space between the trunks would be filled with moss. Wooden pegs were used instead of spikes.