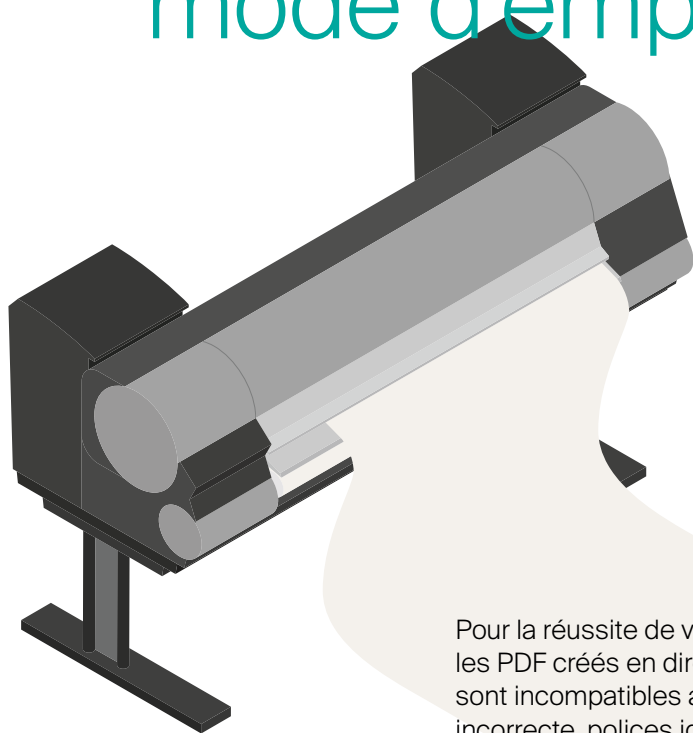


Impression poster

mode d'emploi



Pour la réussite de vos impressions de posters, nous déconseillons les PDF créés en direct depuis les applications MS Office. Parfois, ils sont incompatibles avec nos imprimantes professionnelles (résolution incorrecte, polices ignorées, etc.); il est préférable de suivre la méthode proposée dans ce manuel.

Par ailleurs, nous conseillons à toutes les personnes qui n'auraient pas Acrobat Pro installé ou qui travaillent avec des logiciels « exotiques », d'exporter un fichier bitmap-plat en JPG ou TIF.

Informations poster	01
Procédures	
depuis PowerPoint, avec Acrobat Pro installé	
Windows	02
Mac OS X	03
depuis Adobe InDesign ou Illustrator	
Windows et Mac OS X	05
depuis LaTeX	
Windows, Mac OS X et Linux	06
depuis d'autres logiciels ou sans Acrobat Pro	
Windows, Mac OS X et Linux	07
Commander un travail	08

Le plein d'infos sur repro.epfl.ch

Informations poster

Supports

Voici la liste de nos supports avec les largeurs de rouleaux disponibles. Les formats d'impression du pilote-driver Adobe PDF conseillés plus bas sont compatibles avec ces largeurs d'impression.

Supports	Largeur des rouleaux			Impression pleine page (full bleed)
	84.1 cm	91.4 cm	106.7 cm	
Papier standard – 150 g/m ²	x	x	x	oui
Papier photo satin – 200 g/m ²	x	x	x	oui
Papier photo brillant – 190 g/m ²	x	–	x	oui
Bâche polyester – 310 g/m ²	–	x	x	non, 12 mm de marge
Tissu pliable – 175 g/m ²	–	x	–	non, 12 mm de marge

Formats d'impression

La largeur de nos supports est à mettre en relation avec les formats d'impression du pilote Adobe PDF. Avant de démarrer la création de votre poster, lisez les quelques conseils ci-dessous, ils vous seront utiles.

Pilote Adobe PDF et formats conseillés

✓ A0	841 × 1189 mm
A1	594 × 841 mm
A2	
A3	
A4	
ARCH E1	
ARCH E2	
ARCH E3	
Administratif	
Architectural C	
Architectural D	
Architectural E	914 × 1219 mm
B1	
B2	
B4	
B5	
C	
D	
E	
Enveloppe C5	
JIS B0	
JIS B1	
JIS B2	
JIS B3	
JIS B4	
Ledger	
Letter Oversize	
Lettre US	
Légal US	
Oversize A0	900 × 1245 mm
Oversize A1	625 × 900 mm
Oversize A2	
Screen	
Slide 7.5 × 10	
Tabloïd	
Tabloïd large	
Gérer les tailles personnalisées...	

Format poster

De préférence, réalisez votre poster dans un format standard normalisé, A0 (841 × 1189 mm) ou A1 (594 × 841 mm).



Taille de mise en page A0 dans Power Point

Vous pouvez également choisir de travailler dans un des formats ci-contre ; ils sont basés sur le pilote Adobe et compatibles avec nos supports. Pour toutes autres dimensions, il faudra passer par « Gérer les tailles personnalisées... ».

N.B. : Quelles que soit les dimensions de votre poster, il pourra être (dé)zoomé pour s'adapter à une de nos largeurs d'impression, à condition que les images bitmap intégrées satisfassent une résolution minimale.

Résolution

Pour assurer une bonne qualité d'impression, la résolution des images bitmap importées (photo, en pixels) doit se situer entre 150 et 300 dpi à la taille d'utilisation réelle (100%). Cette valeur doit être adaptée suivant le facteur d'agrandissement (par ex., un A2 à 300 dpi peut s'imprimer raisonnablement en A0, sa résolution étant alors de 150 dpi).

Marges

Considérant que votre poster peut être imprimé pleine page (*full bleed*), il se peut qu'il soit légèrement rogné au final (recadrage sur les quatre côtés), de ce fait nous vous conseillons de ne poser aucun objet vital (texte, logo, etc.) à moins de 10 mm des bords de votre création.

Tarifs : repro.epfl.ch/tarifs

PowerPoint, avec Acrobat Pro installé

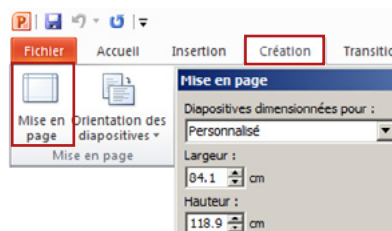
Windows



Préliminaire : Vérifiez le format de votre poster

Sous l'onglet **Création > Mise en page**

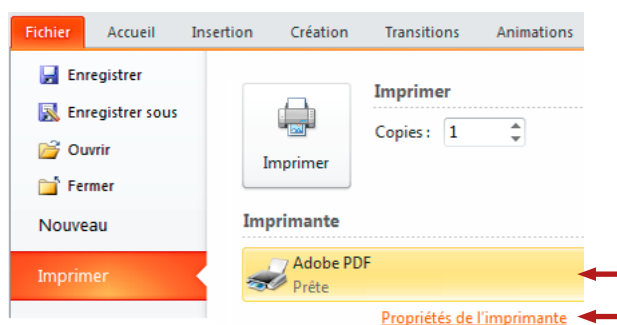
Vérifiez le format et, le cas échéant, adaptez votre poster à un format compatible avec nos largeurs de rouleaux (voir page précédente).



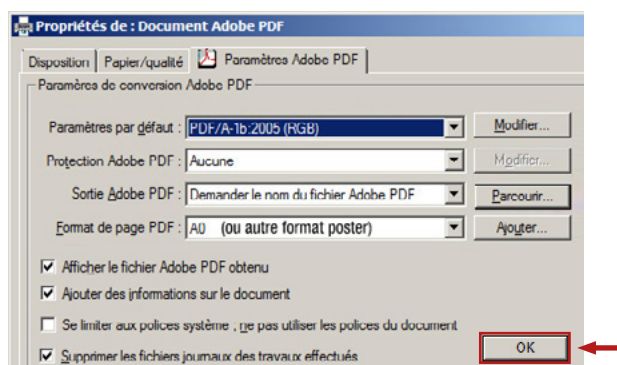
Générez votre PDF

1. Lancez l'impression **Fichier > Imprimer**.
Sélectionnez l'imprimante **Adobe PDF**.
Cliquez sur **Propriétés de l'imprimante**.

La fenêtre « Paramètres Adobe PDF » s'ouvre.



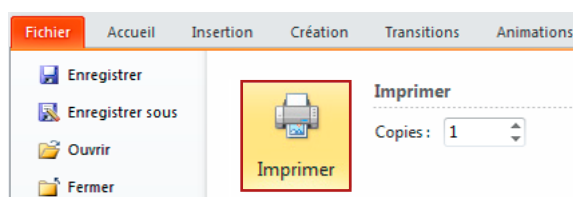
2. Sélectionnez le paramètre de base **PDF/A-1b:2005 (RVB)**.
Entrez les mêmes réglages que sur la copie d'écran ci-contre.
Validez vos réglages à l'aide du bouton **OK**.



3. De retour dans la fenêtre d'impression, cliquez sur **Imprimer**.

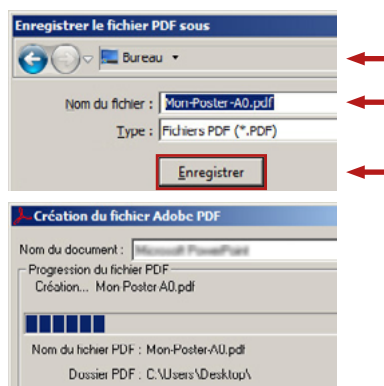
La fenêtre « Enregistrer le fichier PDF sous » s'ouvre.

Rem. : il arrive qu'elle se trouve en arrière-plan.



4. Sélectionnez l'emplacement (ici: Bureau).
Nommez votre fichier PDF.
Validez en cliquant sur **Enregistrer**.

La procédure de génération du PDF se lance en arrière-plan.



5. Récupérez le PDF créé sur votre bureau.

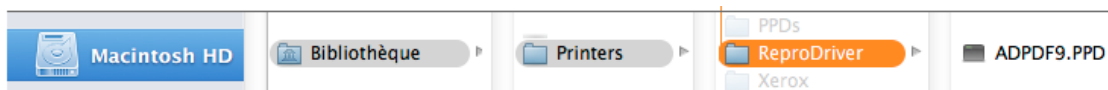
PowerPoint, avec Acrobat Pro installé 1/2

Mac OS X



Préliminaire : Installez et configurez le driver Adobe PDF

Téléchargez le dossier `MAC-PrintPDF-Package` et décompressez-le sur votre bureau.
Déplacez le dossier `ReproDriver` (et son contenu) à l'emplacement suivant :

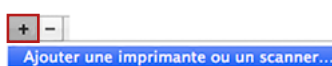


Le but est de créer une imprimante virtuelle qui servira pour la génération de vos fichiers PDF, tant pour de l'impression numérique (jusqu'à A3) que pour vos posters (A2 à A0).

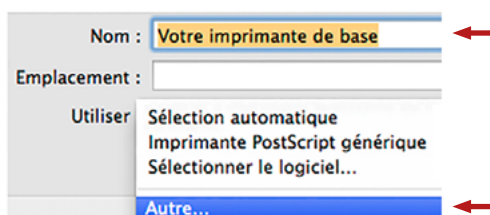
- A. Dans le menu **Pomme > Préférences Système...**
Sélectionnez **Imprimantes et scanners**.



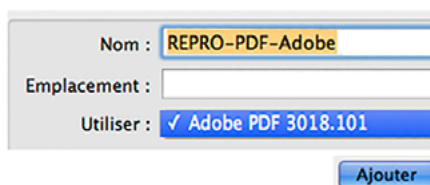
- B. En bas à gauche de la fenêtre, cliquez sur **+ > Ajouter une imprimante ou un scanner...**



Sélectionnez n'importe laquelle de vos imprimantes disponibles en cliquant dessus.
Nommez-la **REPRO-PDF-Adobe**.



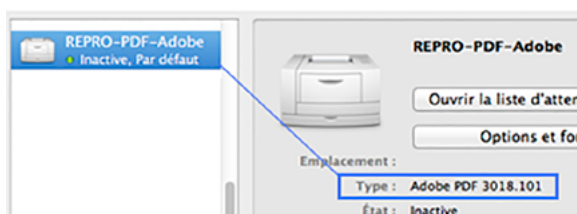
Sous **Utiliser > Autre...**, choisissez le PPD d'Adobe copié précédemment et se trouvant, pour rappel, à l'emplacement **Macintosh HD > Bibliothèque > Printers > ReproDriver > ADPDF9.PPD**



Une fois chargé, il porte le nom **Adobe PDF 3018.101**

Finalisez la création en cliquant sur **Ajouter**.

- C. Vérifiez qu'elle est bien présente dans vos imprimantes disponibles (à gauche) et que son type est bien **Adobe PDF 3018.101**.



- D. Définissez-la comme Imprimante par défaut, en faisant un « clic droit » dessus.

La nouvelle imprimante virtuelle est prête à générer des PDF à partir de Word et PowerPoint.

La procédure est décrite à la page suivante.

PowerPoint, avec Acrobat Pro installé 2/2

Mac OS X

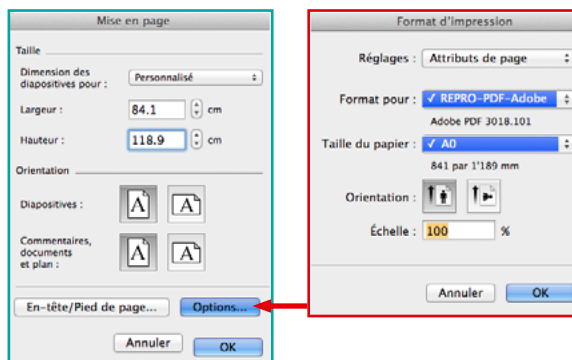


Générez votre PDF

1. Lancez l'impression **Fichier > Imprimer...**
La fenêtre « Imprimer » s'ouvre.
En bas à gauche, cliquez sur **Mise en page...**



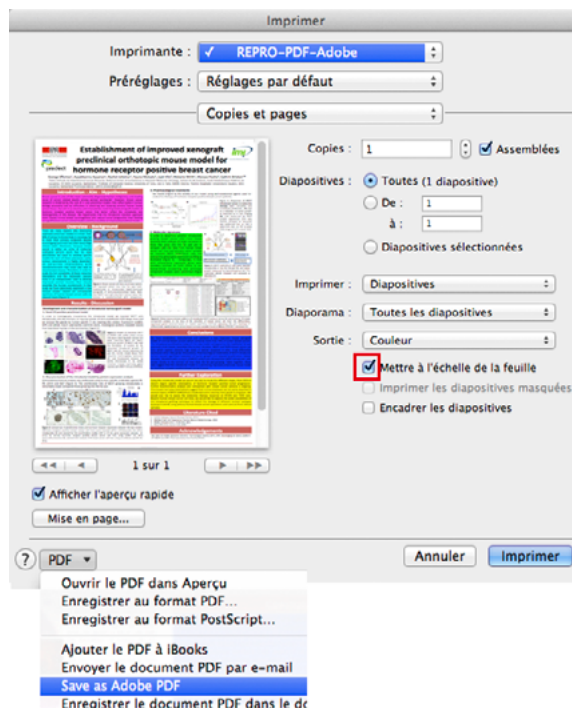
2. La fenêtre « Mise en page » s'ouvre.
Cliquez sur **Options...**



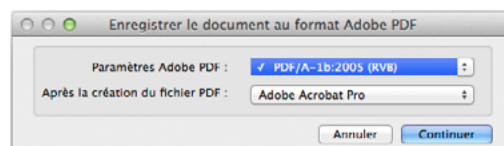
3. La fenêtre « Format d'impression » s'ouvre.
Vérifiez que le format est bien pour l'imprimante virtuelle **REPRO-PDF-Adobe**.
Sélectionnez la taille de papier désirée (**A0** ou un autre format pour poster).
Vérifiez l'orientation et l'échelle.
Validez en cliquant sur **OK** (deux fois pour refermer les deux fenêtres).

4. De retour dans la fenêtre « Imprimer », vérifiez que « Mettre à l'échelle de la feuille » est bien cliqué.

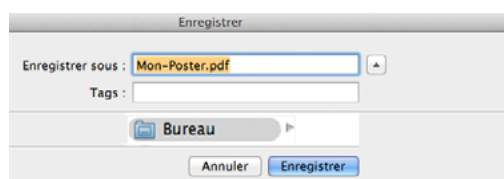
Vous pouvez lancer la création du PDF en cliquant sur **PDF > Save as Adobe PDF**.



5. La fenêtre « Enregistrer le document au format Adobe PDF » s'ouvre.
Sélectionnez le paramètre existant **PDF/A-1b:2005 (RVB)**.
Validez en cliquant sur **Continuer**.



6. La fenêtre « Enregistrer » s'ouvre.
Nommez votre fichier PDF.
Choisissez l'emplacement (ici : Bureau).
Validez en cliquant sur **Enregistrer**.



7. Récupérez le PDF créé sur votre bureau.

Adobe InDesign et Illustrator Windows & Mac OS X



Préliminaire : Installer le paramètre d'export PDF

A. Téléchargez le dossier Settings..CC.Digital.

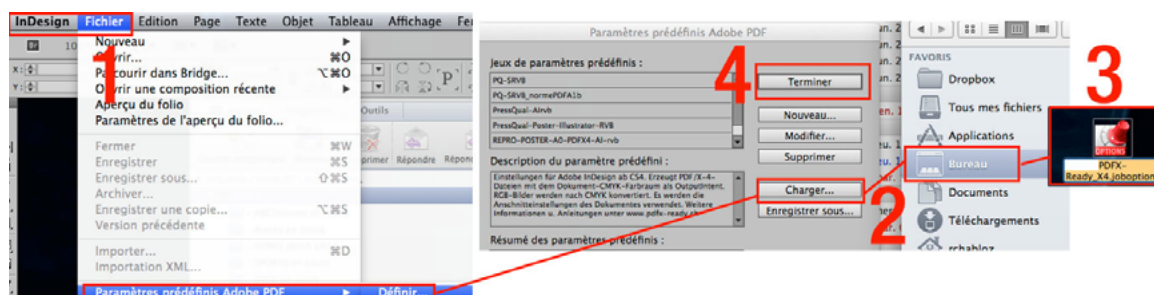
Décompressez le fichier (PDFX-ready_X4-Digital.joboptions) sur votre bureau.

B. Depuis InDesign, chargez le paramètre **Fichier > Paramètres prédéfinis Adobe PDF > Définir...**

Dans la fenêtre « Paramètres prédéfinis Adobe PDF », cliquez sur **Charger...**

Sélectionnez le fichier **PDFX-ready_X4-Digital.joboptions** que vous venez de télécharger.

Pour valider l'ajout du paramètre, cliquez sur **Terminer**.



Conseil : afin d'obtenir des résultats d'impression prévisibles et de qualité avec la Creative Cloud, nous vous encourageons à consulter notre manuel spécifique [REPRO-Guide-PAO](#).

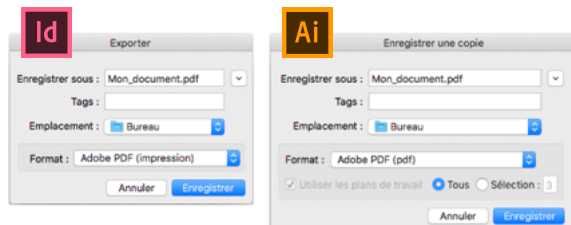
Générez votre PDF

1. Sauvegarder votre travail, puis :

- depuis InDesign, **Fichier > Exporter > Adobe PDF (impression)**
- depuis Illustrator, **Fichier > Enregistrer sous... > AdobePDF**

Nommez votre document, choisissez son emplacement, puis cliquez sur **Enregistrer**.

La fenêtre « Adobe PDF » s'ouvre.

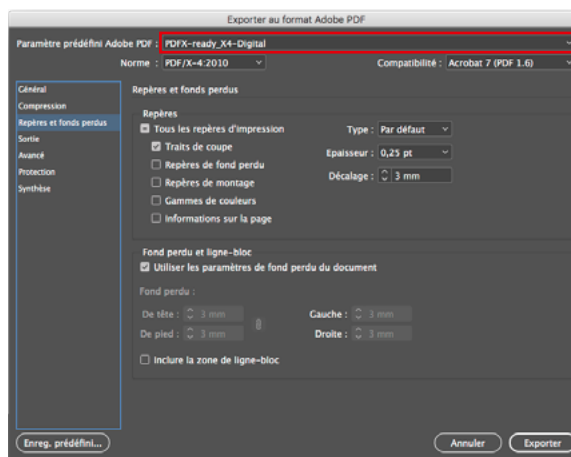


2. Sélectionnez le paramètre prédéfini Adobe PDF: **PDFX-ready_X4-Digital**.

- si vous avez déclaré des fonds perdus dans votre format de document (ici : 3 mm), ils seront automatiquement inclus dans l'export.
- des traits de coupe seront également ajoutés.

3. Lancez la génération de votre PDF en cliquant sur le bouton **Exporter**; elle se réalise alors en arrière-plan.

4. Récupérez votre PDF à l'emplacement choisi.



LaTeX

Windows, Mac OS X & Linux



Du fait qu'il existe une multitude de déclinaisons de LaTeX et ceci sur plusieurs systèmes d'exploitation, il est complexe d'établir une méthode qui soit sûre et applicable pour tous. Nous vous donnons ci-dessous trois solutions, la première étant optimale, mais requérant Acrobat Pro.

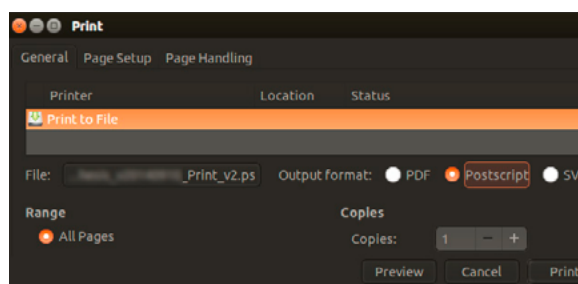
Pour réaliser un poster, l'idéal est de concevoir votre fichier à l'échelle 1:1, soit pour un format A0 à 841 × 1189 mm. La résolution des images bitmap (photo, en pixels) importées dans votre document devront se situer entre 150 et 300 dpi.

Solution 1: Générez votre PDF par l'intermédiaire d'un fichier Postscript et Acrobat Distiller

1. Lancer une commande **Print** et choisissez le format de sortie **Postscript**.

Normalement cette procédure est applicable sur tous les systèmes (ci-contre, sur Linux et Mac OS X).

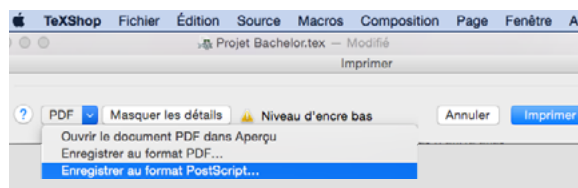
Vous obtenez un fichier PostScript.



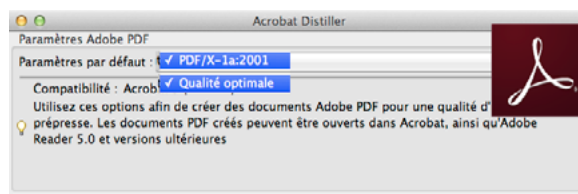
LaTeX sur Linux: Print > PostScript

2. Si vous possédez Acrobat Pro, lancez Acrobat Distiller et convertissez votre fichier PS en PDF avec le paramètre **PDF/X-1a:2001**.
Si vous obtenez des erreurs, procédez avec le paramètre **Qualité optimale** (Press Quality).

Si vous ne possédez pas Acrobat Distiller, ou que vous êtes sur Linux, il faudra faire la conversion sur l'ordinateur d'une ou d'un collègue qui le possède, de préférence sur le même système d'exploitation (pour Linux, privilégiez Mac OS X).



TeXShop sur Mac OS X: Imprimer > PostScript



Acrobat Distiller: les deux paramètres optimaux à employer pour la conversion

Solution 2: Générez votre PDF en direct avec l'application interne à LaTeX

Si vous n'êtes pas à même de suivre la procédure recommandée ci-dessus car votre version de LaTeX ne permet pas d'exporter en postscript, exportez simplement votre travail en PDF.

Solution 3: Exportez un fichier image JPG ou TIF à 300 dpi.

Vous avez aussi le choix de nous fournir un fichier image JPG ou TIF à 300 dpi que vous pouvez réaliser à partir de votre PDF, selon les méthodes de conversion proposées à la page suivante.

Autres logiciels ou sans Acrobat Pro

Windows, Mac OS X & Linux

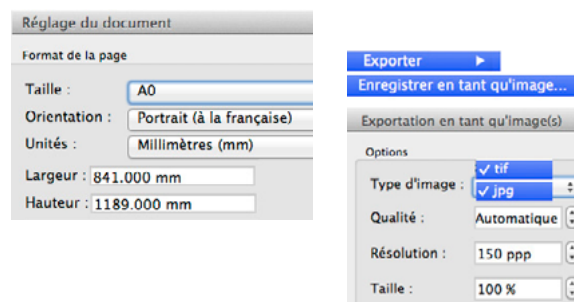


Nous constatons que la plupart des PDF générés avec des logiciels libres ou exotiques ne respectent pas les normes PDF d'Adobe; de ce fait, les PDF produits peuvent causer des erreurs avec nos RIP et imprimantes.

Ainsi, nous vous conseillons plutôt d'exporter votre travail en un fichier image (JPG ou TIF en mode de couleurs RVB) à 300 dpi à la dimension d'impression réelle (100%).

Pour réaliser un poster, l'idéal est de concevoir votre fichier à l'échelle 1:1, soit pour un format A0, 841 x 1189 mm. La résolution de vos images bitmap importées (photo, en pixels) devra se situer entre 150 et 300 dpi.

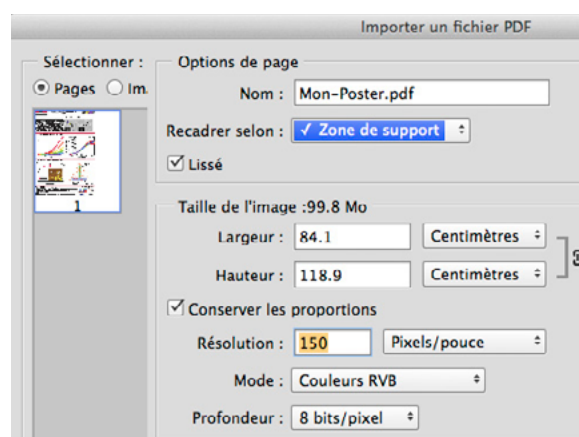
Une fois terminé, exportez en tant qu'image votre document via un menu d'exportation ou d'enregistrement.



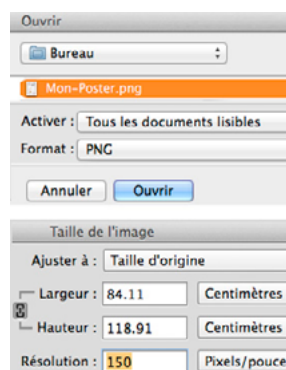
Pour les logiciels qui ne peuvent exporter directement en JPG ou TIF

Vous pouvez choisir depuis votre application d'enregistrer ou d'exporter en PNG, en PDF (ou dans un autre format compatible) qui pourra par la suite être ouvert et converti dans un logiciel photo comme Gimp ou Photoshop et ensuite de finaliser l'enregistrement de votre poster en JPG ou en TIF.

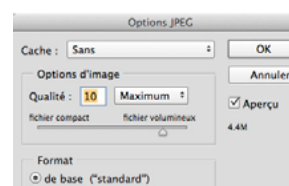
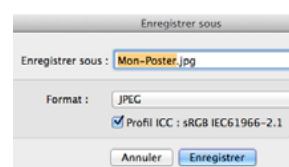
Cette méthode est aussi valable pour les utilisateurs qui n'ont pas Acrobat Pro et qui ne peuvent donc pas suivre la procédure pour générer des fichiers PDF compatibles avec nos imprimantes.



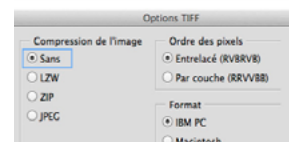
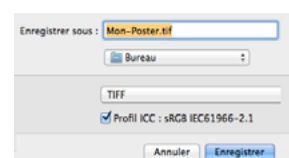
Photoshop : importation / ouverture d'un fichier PDF



Photoshop : ouverture d'un fichier PNG et vérification de la taille de l'image



Enregistrer sous JPG



Enregistrer sous TIF

Ces saisies d'écran sont issues de Photoshop, à vous de les adapter au logiciel photo de votre préférence

Commander un travail

A la Repro, le suivi de chaque travail est spécifique

1. Télécharger le PDF de la commande Repro, le remplir et l'enregistrer vos données (enregistrement compatible uniquement avec Acrobat Pro. Attention sur Mac OS X l'application « Aperçu » est incompatible).
2. Déposez vos PDF sur notre serveur de fichiers, dans le dossier **Plan** `\\scxdata.intranet.epfl.ch\repro_public`. Si votre travail se compose de plusieurs fichiers PDF, créez un dossier et copiez vos PDF à l'intérieur.
3. Contactez un des collaborateurs du guichet par email : transmettez-lui la commande en lui précisant le nom du fichier et son emplacement sur notre serveur.
Si votre fichier est léger (max. 15 Mb), vous pouvez bien entendu simplement le joindre à votre email de commande.