

Rapport annuel
Bibliothèque de l'EPFL



2021



Le mot de la directrice

2021 : une année de transition

Après une année 2020 marquée par des perturbations extraordinaires et des défis sans précédents liés à la pandémie de la COVID-19, l'année 2021 s'est ouverte sous le signe de la transition.

Tout d'abord, l'évolution de l'organisation de l'EPFL a impacté la place de la Bibliothèque au sein de l'École, désormais rattachée à la Vice-présidence académique (VPA), sous la direction du Professeur Jan S. Hestaven.

D'autre part, ma prise de fonction à l'EPFL a coïncidé avec un ambitieux chantier de transformation interne de la Bibliothèque. Ce projet d'envergure vise à consolider le positionnement de la Bibliothèque au sein de l'École. En renforçant l'alignement des métiers et compétences des collaborateur-trices, la Bibliothèque a pour ambition de mieux répondre aux besoins complexes et évolutifs de l'EPFL, en particulier à ceux liés à l'agenda Open Science.

Les travaux de réflexion ont commencé dès l'automne 2021, mobilisant intensément la direction de la Bibliothèque et la Direction des Ressources Humaines, impliquant l'ensemble des collaborateur-trices, notamment au travers d'échanges réguliers et d'une phase de consultation qui s'est poursuivie en 2022.

En 2021, la pandémie a également continué de perturber les activités de la Bibliothèque. Après un virage 100% online en 2020, et forte des enseignements de la pandémie, la Bibliothèque a accéléré l'adaptation de son offre de services, proposant des bouquets de formations et événements en mode présentiel, en ligne ou hybride.

Durant cette année de transition, la Bibliothèque a réaffirmé son engagement vis-à-vis de la communauté EPFL en poursuivant ses missions de soutien à la recherche, l'enseignement et l'éducation.

Le rapport annuel 2021 met en lumière les accomplissements de la Bibliothèque de l'EPFL et raconte l'histoire de sa transformation. Je profite de ce rapport pour remercier l'ensemble des collaborateur-trices pour l'accueil chaleureux qui m'a été fait lors de mon arrivée.

Isabelle Eula
Directrice de la Bibliothèque de l'EPFL

1	Chiffres clés	3
2	Au temps de la COVID-19	4
3	Une année de transition	5
4	Open Science	7
5	Soutien à la publication scientifique	9
6	Gestion des données de la recherche	10
7	Développement de compétences	11
8	Collections	12
9	Espaces publics	13
10	Formation continue	13
11	Communication et événements	14
12	Évènements Open Science	15
13	Évolution des indicateurs	16
14	Quelques projets 2022	17

Découvrez la vidéo
d'accompagnement



go.epfl.ch/video2021



1 jour à la Bibliothèque



38
sollicitations adressées
aux guichets physiques
et virtuels



17
heures d'ouverture
de 7h à minuit

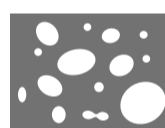


796
recherches dans BEAST,
le catalogue de la Bibliothèque



2'688
impressions et scans
de documents

1 an à la Bibliothèque



643'073
entrées à la Bibliothèque



2'501'522
téléchargements d'articles
de revues sous abonnement



61'643
prêts de documents



CHF 4'909'892
dépensés pour les
achats et les abonnements
documentaires

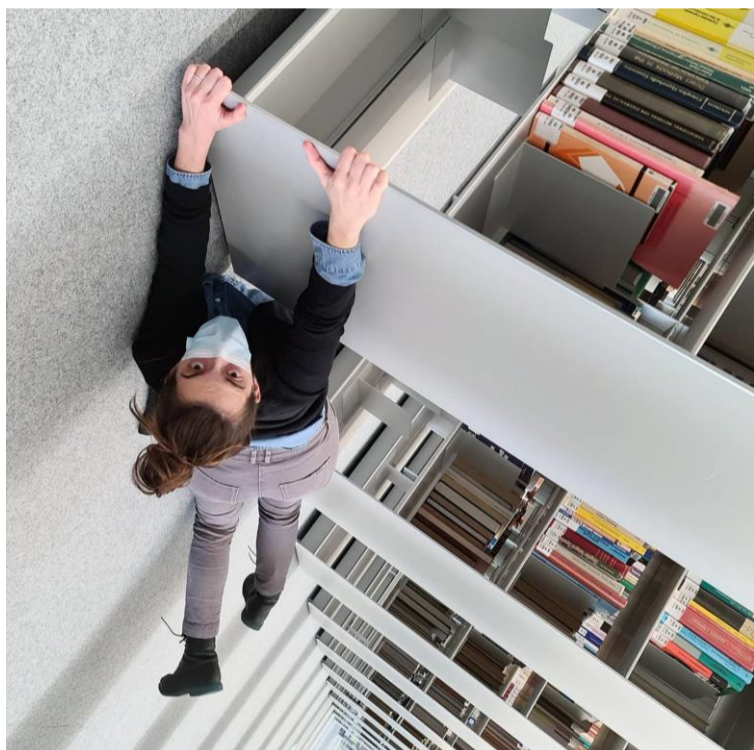
Une seconde année marquée par la pandémie de coronavirus

Retour sur les événements qui ont marqué les activités et la vie de la Bibliothèque...

1^{er} janvier

Maintien des restrictions d'accès et des règles sanitaires en vigueur

Au 1^{er} janvier, l'accès au Rolex Learning Center reste limité aux membres de l'EPFL uniquement. Le guichet *Pick up a Book* permet aux personnes externes à l'EPFL de venir retirer ou rendre des documents. Le port du masque et la désinfection des mains restent obligatoires.



31 janvier

Guichet *Pick up a Book* ouvert pendant les travaux de rénovation

Du 31 janvier au 21 février, pendant la fermeture de la Bibliothèque pour travaux, le guichet *Pick up a Book* est le seul point d'accès à la Bibliothèque.



7 juillet

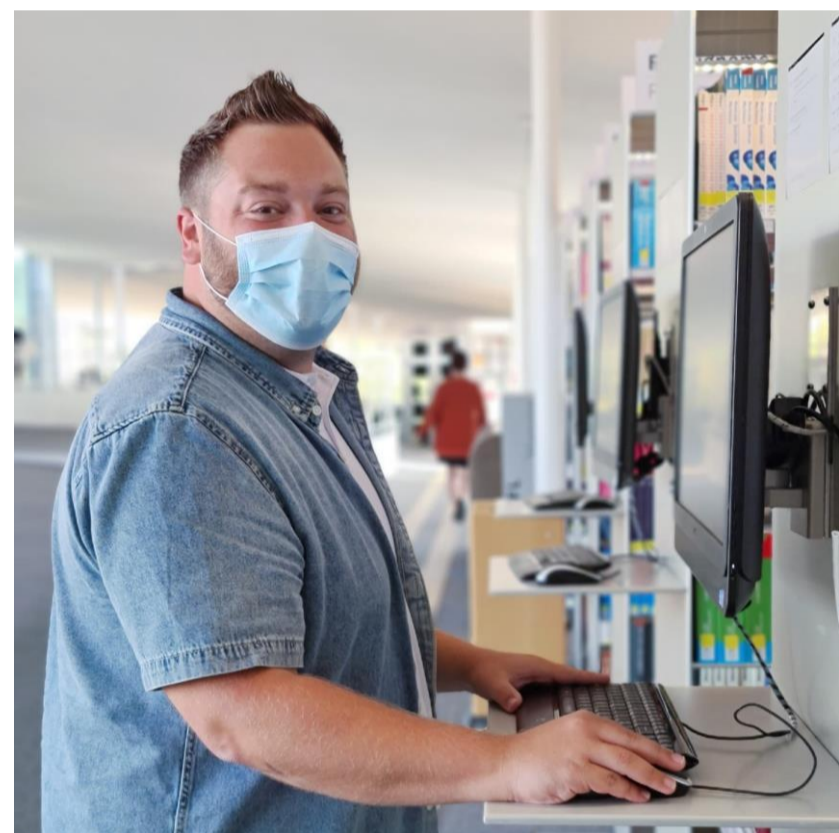
Réouverture du Rolex Learning Center à tous les publics et fermeture du guichet *Pick up a Book*

Le Rolex Learning Center, dont l'accès était réservé depuis plus d'une année (1^{er} juillet 2020) aux membres de l'EPFL uniquement, est à nouveau accessible à tous les publics. La fermeture du guichet *Pick up a Book* s'accompagne d'un allègement des mesures sanitaires : le port du masque n'est plus obligatoire mais reste recommandé.

24 août

Port du masque à nouveau obligatoire

Le port du masque redevient obligatoire en tout temps à la Bibliothèque, même assis à sa place d'étude, et même si les distances peuvent être respectées.



15 septembre

Certificat COVID obligatoire pour accéder aux Rolex Learning Center et réouverture du guichet *Pick up a Book*

L'accès à la Bibliothèque de l'EPFL se fait uniquement sur présentation d'un certificat COVID accompagné d'une pièce d'identité pour les personnes de 16 ans et plus. Cette restriction concerne les espaces de travail et de révision, les bulles de réunion, et les collections sur place. Pour les personnes sans certificat COVID, le guichet *Pick up a Book* permet à nouveau de venir sur place retirer des documents réservés, et de rendre des documents.

20 décembre

Certificat COVID maintenu pour accéder aux espaces de la Bibliothèque

Les règles sanitaires évoluent, et si le certificat COVID n'est plus nécessaire pour accéder au Rolex Learning Center, il demeure obligatoire pour accéder aux espaces de la Bibliothèque.

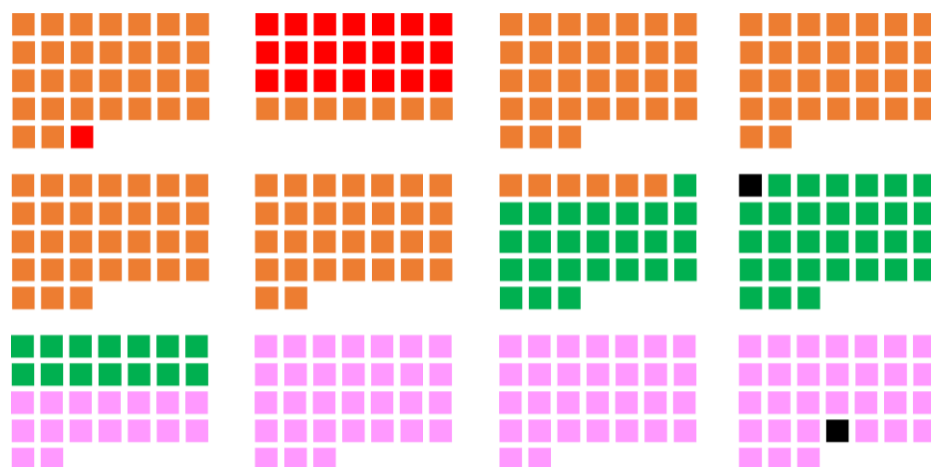
Impacts de la pandémie : des indicateurs fluctuants

Tout comme en 2020, les restrictions d'accès au bâtiment et aux collections, ainsi que les règles sanitaires en vigueur ont continué d'impacter les chiffres de fréquentation et d'utilisation de la Bibliothèque.

Bien que l'activité de la Bibliothèque a moins fortement été impactée en 2021, les indicateurs n'ont toujours pas retrouvé leurs niveaux antérieurs à la pandémie.

L'année 2021 peut à ce titre être qualifiée d'année transitoire : la Bibliothèque a continué de subir les conséquences liées à la pandémie tout en retrouvant un semblant de normalité.

Seuls 69 jours d'ouverture « normale » au lieu des 363 habituels



- 165 Jours avec accès limité aux membres EPFL*
- 22 Jours avec bâtiment exceptionnellement fermé*
- 69 Jours avec accès sans limites et sans restrictions
- 107 Jours avec accès nécessitant un certificat COVID*
- 2 Jours de fermeture habituelle

*Guichet *Pick up a Book* ouvert du lundi au vendredi

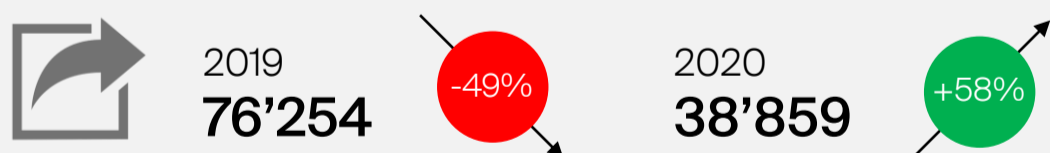
Entrées à la Bibliothèque



2021
643'073

Après une année marquée par la fermeture des espaces de la Bibliothèque pendant plus de 100 jours en 2020, la fréquentation de la Bibliothèque a connu un net rebond en 2021. Néanmoins, la fréquentation n'est toujours pas revenue au niveau d'avant la pandémie. La fermeture de la Bibliothèque pour travaux en janvier et février 2021, ainsi que les nombreuses restrictions d'accès qui ont perduré tout au long de l'année peuvent expliquer cette baisse de fréquentation.

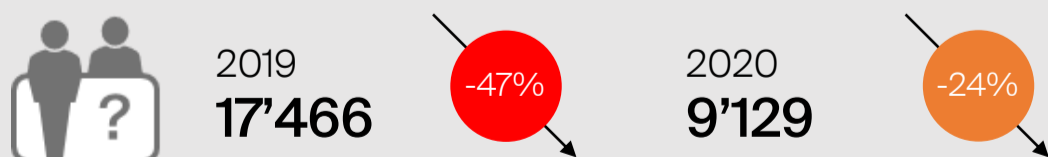
Prêts de documents



2021
61'643

Après une chute brutale de près de 50% du nombre de prêts en 2020, les chiffres repartent à la hausse et retrouvent des proportions similaires à celles connues avant la crise sanitaire. Les prêts de documents comptabilisent les prolongations de prêts, qu'elles soient automatiques ou non.

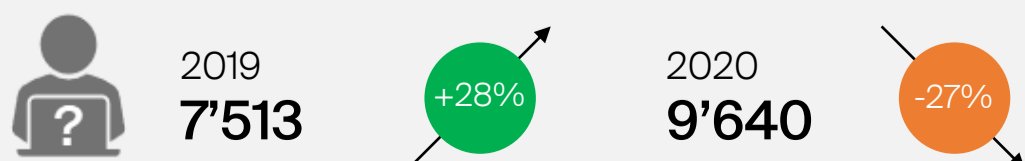
Sollicitations aux guichets physiques



2021
6'902

Si les sollicitations aux guichets physiques ont continué de diminuer en 2021, la baisse est moins brutale qu'en 2020.

Sollicitations au guichet virtuel



2021
7'046

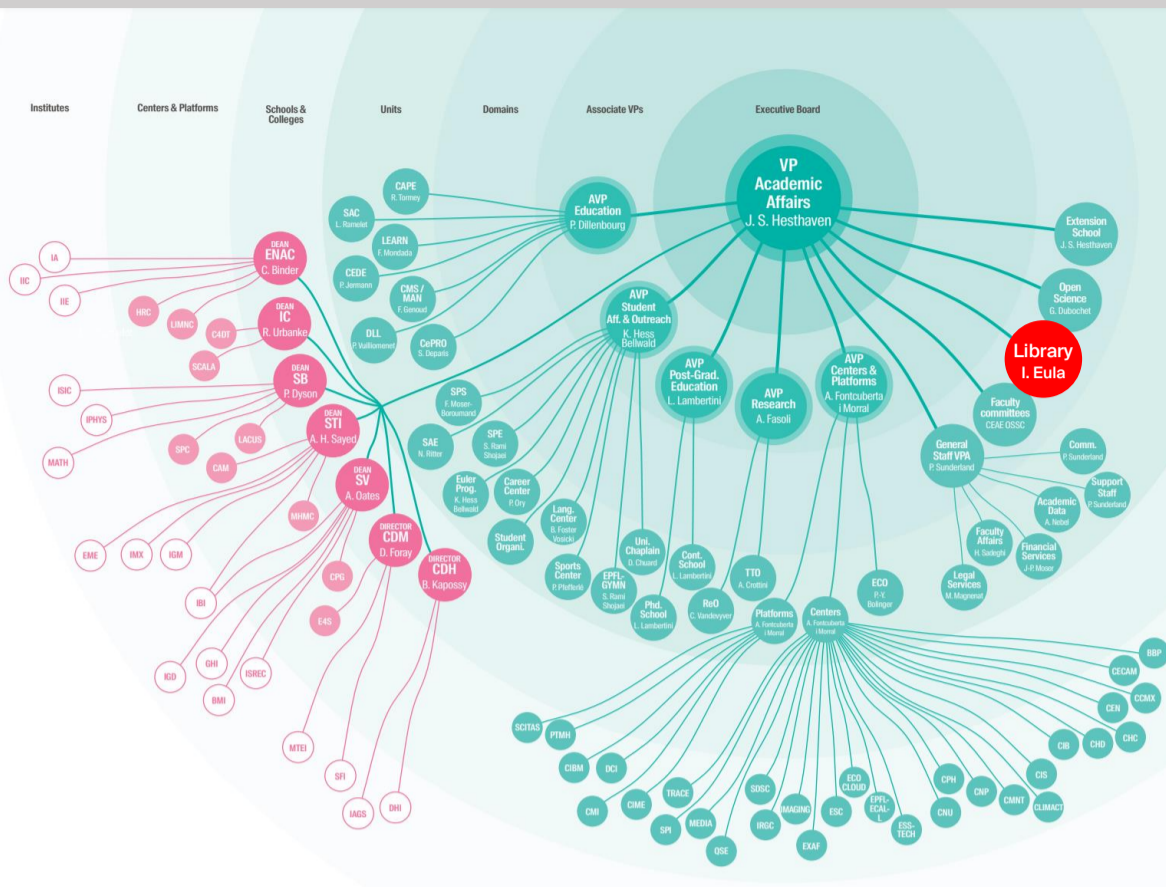
Après une année record en terme de sollicitations adressées au guichet virtuel, la situation s'est stabilisée et les chiffres sont redevenus similaires à ceux antérieurs à la pandémie.

Une nouvelle organisation de l'EPFL et un nouveau rattachement de la Bibliothèque



En 2021, sous la seconde présidence du Professeur Martin Vetterli, l'organisation de l'EPFL évolue et impacte la place de la Bibliothèque dans la structure institutionnelle de l'EPFL.

Alors qu'elle était rattachée à la Vice-présidence recherche (VPR), sous la direction du Professeur Andreas Mortensen depuis 2017, la Bibliothèque est désormais rattachée à la Vice-présidence académique (VPA), sous la direction du Professeur Jan S. Hestaven.



Isabelle Eula nommée directrice de la Bibliothèque

Le 15 juin 2021, Isabelle Eula prend ses fonctions en tant que directrice de la Bibliothèque de l'EPFL.

Titulaire d'un DESS en Information Scientifique et Technique, Isabelle Eula possède une longue expérience internationale dans le monde des bibliothèques académiques.

Elle commence sa carrière de bibliothécaire au CNRS au sein de l'Institut de l'Information Scientifique et Technique (Nancy) en 1989. Après une première expérience managériale dans une école américaine basée en Suisse, elle embarque pour le Moyen-Orient où elle assume des rôles de direction de bibliothèque aux Emirats Arabes Unis, puis au Qatar. Elle travaille pendant dix ans à Doha, en qualité de directrice de la bibliothèque à l'Université de Carnegie Mellon-Qatar, puis à la Qatar Foundation en tant que directrice-adjointe, où elle participe au pilotage stratégique du projet de création de la Bibliothèque Nationale de Qatar.

En 2014, elle prend la direction de la bibliothèque de Monash University Malaysia à Kuala Lumpur, où elle est chargée de mettre en place une structure durable et d'accompagner le changement, afin d'aligner les services et métiers de la bibliothèque avec les priorités de l'Université.

En juin 2021, elle décide de poser ses valises à l'EPFL, déterminée à accompagner la Bibliothèque dans un ambitieux projet de transformation.

De mars 2020 à juin 2021, suite au départ d'Isabelle Kratz, le leadership de la Bibliothèque est assuré ad interim par le comité de direction de la Bibliothèque.

Projet de transformation interne de la Bibliothèque



« À l'EPFL, Isabelle Eula et son équipe devront relever un défi important : le processus de transformation de la bibliothèque de l'EPFL, concernée comme ses consœurs par les bouleversements relatifs au monde digital, avec en toile de fond la volonté politique forte de la direction de l'EPFL de faire avancer l'Open Science. Cette transformation impliquera notamment de faire évoluer la structure et les fonctions de la bibliothèque pour remplir pleinement sa mission d'accompagnement à l'enseignement et de valorisation de la production scientifique. »

Anne-Muriel Brouet, Mediacom [Actualité EPFL](#), septembre 2021

Adoption d'un langage plus inclusif

La Bibliothèque communique de manière plus inclusive auprès de ses publics, notamment grâce à l'adoption progressive d'un langage plus inclusif.

La nouvelle organisation de l'EPFL voit la création de la nouvelle Vice-présidence pour la transformation responsable (VPT) sous l'égide de la Professeure Gisou Van der Goot. La Bibliothèque s'aligne avec les projets de transformation portés par la VPT, dont celui pour un langage plus inclusif.

Collaborer pour une science plus ouverte



La Bibliothèque a réaffirmé son implication et engagement dans l'Open Science au niveau de l'EPFL, de la communauté suisse et dans le contexte international, notamment grâce à :

- une **collaboration fructueuse** avec les facultés, et notamment avec STI et ENAC autour de l'Open Access, de la gestion des données de la recherche, et des autres thèmes liés à l'Open Science ;
- la **participation à la coalition SCOSS** (*Global Sustainability Coalition for Open Science Services*), un réseau international d'institutions engagées dans la sécurisation de services et de ressources de soutien à la science ouverte. Les institutions membres soutiennent de manière collective le financement des services et des infrastructures proposés par la Coalition. Jusqu'à présent, les services soutenus par la Bibliothèque à travers de SCOSS sont :

[DOAJ](#) | [Sherpa Romeo](#) | [DOAB](#)
[OAPEN](#) | [PKP](#) | [OpenCitations](#)
[arXiv](#) | [Redalyc/Amelica](#) | [DSpace](#)

Des chercheur-es très satisfaits du service de soutien Infoscience



Les chercheur-es ayant contacté l'équipe Infoscience de la Bibliothèque ont dans l'immense majorité indiqué être très satisfaits des services de soutien rendus par la Bibliothèque.



- 89,4% « Je suis très satisfait-e »
- 6,8% « Je suis assez satisfait-e »
- 2% « Je suis ne suis pas très satisfait-e »
- 1,8% « Je ne suis pas satisfait-e du tout »

Données récoltées via la service de ticketing Infoscience en 2021.



Dépôt institutionnel Infoscience



Dépôts **6'659** nouvelles notices
3'781 nouveaux textes intégraux

Téléchargements **7'560'559**
 (+45% d'augmentation par rapport aux
 5'213'462 téléchargements en 2020)

Au 31 décembre 2021, Infoscience met à disposition :

161'451 notices, dont
63'942 liées à des full text, dont
49'522 disponibles en Open Access.

77%
 des full text dans Infoscience
 sont accessibles en
Open Access

Évolutions autour d'Infoscience



Afin de faciliter l'utilisation du dépôt institutionnel Infoscience, des pages d'aide sur le site web et une base de connaissances ont été mises à disposition de la communauté EPFL.

Sous l'impulsion de la Vice-présidence académique, un important projet d'évolution a été lancé en 2021 après un benchmark et une analyse des besoins des chercheur-es EPFL. L'objectif est de passer à un dépôt institutionnel de nouvelle génération, fortement orienté services.

Un processus de *Request For Information* (RFI) a permis à l'équipe de la Bibliothèque d'évaluer la maturité du marché, et d'affiner le contenu du cahier des charges, préalablement au lancement de l'appel d'offres programmé en 2022.

Poursuite des négociations avec les éditeurs scientifiques



5 accords *Read & Publish* ont permis aux auteurs EPFL de publier 368 articles en Open Access sans frais directs :

- 209 chez Elsevier
- 64 chez Springer Nature
- 13 chez Cambridge University Press
- 10 chez Taylor & Francis
- 72 chez Wiley

La Bibliothèque est partie prenante des négociations menées par *swissuniversities* avec les éditeurs scientifiques, dans le cadre de la stratégie nationale suisse en faveur de l'Open Access. Elle participe régulièrement aux séances du Groupe de travail Licences du Consortium des Bibliothèques Universitaires Suisses, pour défendre la position et les intérêts de l'EPFL.

Avril 2021 | Accord *Read & Publish* avec Wiley

Un accord transformatif a été signé par *swissuniversities* avec l'éditeur académique John Wiley & Sons. Pendant quatre ans (2021-2024), les auteur·trices affiliés à l'EPFL peuvent publier gratuitement en Hybrid Open Access dans 1'396 revues Wiley, et avoir un accès illimité en consultation à 1'474 titres.

Décembre 2021 | Signature d'accords transformatifs avec l'American Institute of Physics (AIP), l'Institute of Physics (IOP) et l'Institute of Electrical and Electronics Engineers (IEEE) pour 2022-2024

- **AIP**
Dès janvier 2022, les auteur·trices affiliés à l'EPFL publieront gratuitement dans des revues Open Access hybrides. La communauté EPFL aura un accès illimité aux revues et à leurs archives. Le nombre d'articles Open Access pris en charge est fixé au niveau national pour la durée du contrat : 136 en 2022, 140 en 2023 et 142 en 2024.
- **IOP**
Dès janvier 2022, les auteur·trices affiliés à l'EPFL pourront publier sans frais et sans limites dans les 57 revues Open Access hybrides, ainsi que dans 18 titres entièrement Open Access. La communauté EPFL aura également un accès illimités à l'entièreté des titres de l'éditeur.
- **IEEE**
Le contrat prévoit l'accès à la bibliothèque électronique de l'IEEE (revues, actes de conférence et normes), ainsi que 44 jetons APC (*Articles Processing Charges*) par an pour publier dans les revues Gold Open Access. Les jetons APC annuels peuvent être utilisés par tous les participant·es à la licence suisse selon le principe du premier arrivé, premier servi. À défaut d'être utilisés au cours de l'année, ils peuvent être transférés sur l'année suivante.

30 ans d'arXiv : des chercheur·es EPFL témoignent



En octobre, la Bibliothèque a participé aux célébrations des 30 ans de la plateforme arXiv sur le thème *30 years of Open Science*.

La Bibliothèque est membre d'arXiv et contribue au budget de fonctionnement de la plateforme depuis 10 ans. En 2020, les chercheur·es de l'EPFL ont soumis plus de 8'000 publications dans arXiv.

Quatre de ces chercheur·es ont été interviewés au sujet de leurs expériences de publication, et de l'importance que revêt arXiv dans l'accès aux plus récents résultats de la recherche dans leurs domaines respectifs.

- [Paolo De Los Rios](#) Laboratory of Statistical Biophysics
- [Mitali Banerjee](#) Laboratory of Quantum Physics, Topology and Correlations
- [Christophe Galland](#) Laboratory of Quantum and Nano-Optics
- [Frederic Mila](#) Chair of Condensed Matter Theory



Regarder les interviews

arXiv est une archive en libre accès mettant à disposition près de 2 millions d'articles scientifiques dans les domaines de la physique, des mathématiques, de l'informatique, de la biologie quantitative, de la finance quantitative, des statistiques, du génie électrique et de la science des systèmes, et de l'économie.

Financement de la publication en Open Access



Le Fonds Open Access de la Bibliothèque a contribué au financement des frais de publication de :

73 articles

1 acte de conférence

pour un montant total de **118'659 CHF**

95'285 CHF ont été investis dans cotisations, des subsides, et des subventions afin de soutenir la publication en Open Access.

Suite à la signature des accords *Read & Publish*, une partie des frais de publication en Gold Open Access est reportée dans les dépenses liées aux abonnements de revues.

463 sollicitations adressées à publishsupport@epfl.ch

536 sollicitations adressées à infoscience@epfl.ch

19 formations en lien avec la publication scientifique ont réuni **190** participant-es

Les *Fast Guides* disponibles en français



Les « [Guides rapides de la publication scientifique](#) » (Publishing Support Fast Guides) sont des outils créés pour les chercheur-es, afin de les accompagner dans leurs activités liées à la publication et répondre rapidement à leurs questionnements autour de l'Open Access.

Publiés en anglais en 2020, et traduits en français en 2021, ils sont des plus en plus utilisés et ont été téléchargés 5 fois plus qu'en 2020.



261 téléchargements

(depuis Infoscience entre janvier et décembre 2021)

Témoignages de chercheur-es

« Je vous remercie encore une fois pour votre soutien très précieux dans ce processus de publication. Je vous dois beaucoup ».

« Thank you very much indeed for your efforts! »

Campagne de sensibilisation *Beware of predatory publishers*

Be careful with predatory publishers



This is a **warning message** from EPFL Library

go.epfl.ch/openaccess

Droit d'auteur : un nouveau guide pour les doctorant-es



Parce qu'il est très courant de réutiliser du contenu lors de la rédaction d'une thèse, il est important de s'assurer que l'utilisation (ou la réutilisation) est possible, et de demander la permission aux ayants droit lorsque cela est nécessaire.

La Bibliothèque a mis à disposition un nouveau guide « [Publier sa thèse en respectant le droit d'auteur](#) », téléchargeable librement depuis Infoscience.



112 téléchargements

(depuis Infoscience entre août et décembre 2021)



151 sollicitations adressées à researchdata@epfl.ch

73 demandes de soutien et expertise

32 préparations + **46** révisions de DMP
(plans de gestion des données)

20 formations en lien avec les données de la recherche ont réuni **233** participant-es

Téléchargements des outils



286 téléchargements

des [Fast guides RDM](#)

(depuis Infoscience entre janvier et décembre 2021)

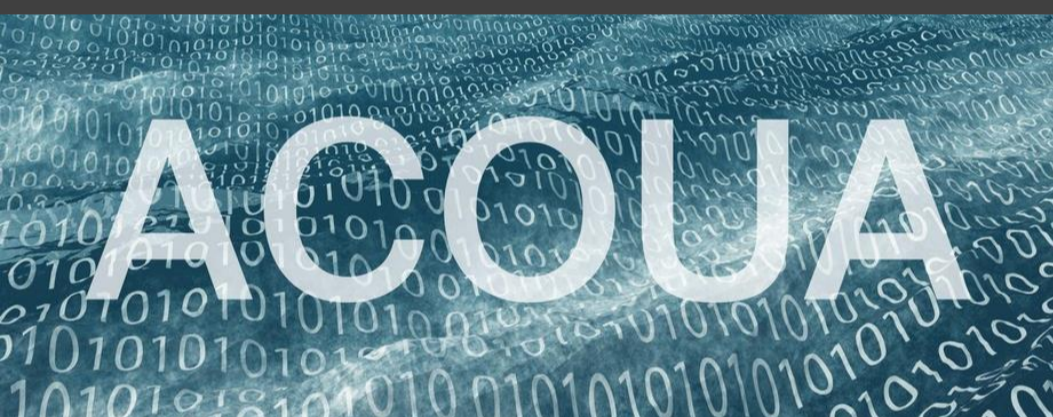


299 téléchargements

du [Data publication decision tree](#)

(depuis Infoscience entre janvier et décembre 2021)

Lancement officiel d'ACOUA : Academic Output Archive



En février, la Bibliothèque lance [ACOUA](#) (Academic Output Archive), un nouvel outil de conservation à long terme des données de la recherche et du code.

La question de la conservation des données de la recherche se pose dans de nombreuses situations, que ce soit à l'échelle des chercheur-es, du laboratoire ou de l'EPFL. En collaboration avec les Systèmes d'Information (Vice-présidence pour les Opérations, [VPO-SI](#)), la Bibliothèque répond à ces problématiques avec ACOUA, nouveau service de conservation des données.

Les chercheur-es et les laboratoires de l'EPFL ont désormais la possibilité d'adresser leurs demandes directement à acoua@epfl.ch.

Un modèle EPFL de plan de gestion des données



En novembre, le modèle de Data Management Plan (DMP) conçu pour les projets de recherche de l'EPFL a été publié.

Le plan de gestion des données tend à se généraliser en tant que composant systématique des projets de recherche scientifique. Sa structure est souvent imposée par un organisme de financement, par exemple le FNS, mais parfois il n'y a pas d'exigence plus détaillée que la nécessité de le rédiger. Pour répondre aux besoins de l'EPFL dans le cas de projets internes (Interdisciplinary Seed Fund, projets sans subsides particuliers mais impliquant le traitement de données sensibles, etc.), un modèle a été conçu par la Bibliothèque. Ce modèle a été réalisé en intégrant les commentaires des chercheur-es et des intervenant-es EPFL (notamment le Research Office et la Data Protection Officer). Ce modèle vise à assurer l'exhaustivité des informations requises, en évitant la multiplication de documents et les répétitions lorsque différents intervenant-es sont impliqués.

Les Data Champions soufflent leur deuxième bougie



EPFL Data Champions
2nd anniversary meeting



November 4th, 2021
10am-12pm
go.epfl.ch/dc2021

Sondage biennal : *Quantitative assessment of RDM practices*



Tous les deux ans, la Bibliothèque réalise une enquête sur les pratiques de gestion des données de la recherche (RDM) des chercheur-es EPFL.

Ce sondage identifie les pratiques RDM courantes, ainsi que les besoins futurs. La version 2021 a mis l'accent sur les modes de publication de données et code. En 2021, 250 personnes ont répondu au sondage, dont la majorité étaient des chercheur-es Postdoc, des doctorant-es et professeur-es.

Les résultats du sondage sont disponibles sur demande en écrivant à researchdata@epfl.ch.

Participant·es

- **2'458** étudiant·es BA/MA
- **334** doctorant·es
- **130** chercheur·es

106

sessions de formations

Ateliers, cours, séminaires et présentations

182

heures de formation

dont **35** formations individuelles

Organisées notamment via [Book a Librarian](#), la plateforme de rendez-vous avec les bibliothécaires

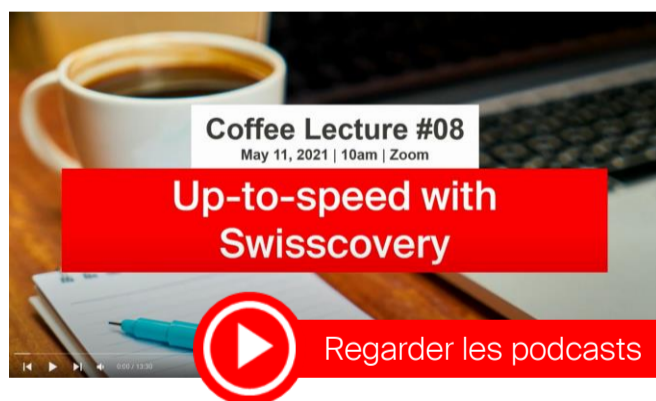
Six nouveaux *Coffee Lectures*



Du 4 mai au 8 juin, l'équipe Formation a proposé une nouvelle série de [Coffee Lectures](#).

Ces courtes formations en ligne de 15 minutes ont permis à **160 participant·es** de découvrir des outils, des méthodes ou des concepts liés à la gestion des données de recherche, à la recherche d'informations, à la publication scientifique ou aux questions relatives au droit d'auteur.

- **#07 | How to choose your data repository**
- **#08 | Up-to-speed with swisscovery**
- **#09 | How to avoid self-plagiarism**
- **#10 | Raiders of the Eurocodes**
- **#11 | Open Science: benefits for your research**
- **#12 | InCites: Develop your research strategy**



Nouveau cours crédité pour l'Ecole Doctorale de Chimie (EDCH)

En complément au cours crédité sur la gestion des données de la recherche déjà offert par la Bibliothèque au sein de l'EDCH, **12 doctorant·es** ont été formés à la recherche de l'information et aux différents aspects de la publication scientifique. L'équipe a dispensé les cours suivants :

19 novembre : Stratégies de recherche de l'information à travers des outils spécifiques tels que SciFinder, Reaxys, Pubchem, etc.

26 novembre : Compréhension du droit d'auteur, de l'utilisation des identifiants uniques (ORCID) et de la visibilité de la recherche.

3 décembre : Utilisation des réseaux sociaux pour la communication et la diffusion de la recherche, compréhension de la citation et du plagiat, publication de données et métadonnées de la recherche.

Les formations de la Bibliothèque mieux visibles sur le web



La page web dédiée à l'acquisition de compétences a été totalement repensée. Le [catalogue détaillant l'offre de formations](#) a été complété. Les formations y sont désormais classées par thématiques.

Des formations ponctuelles et profilées pour les chercheur·es

11 mars [A challenge of data and code archiving](#)
Webinaire pour les chercheur·es STI

6 octobre [Sci-Finder Day](#)
Séminaire pour les chercheur·es souhaitant découvrir la nouvelle plateforme Sci-Finder-n

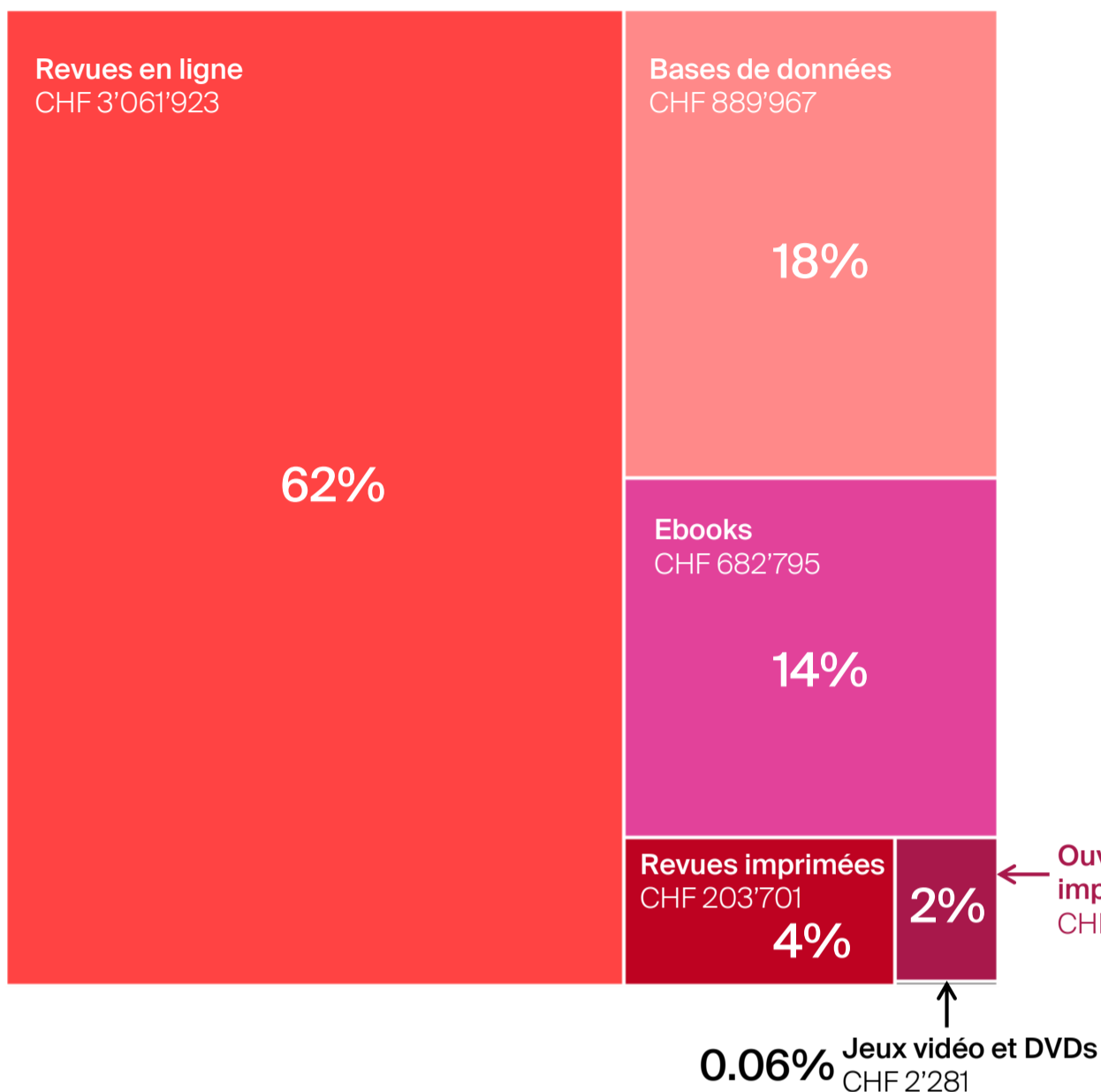


L'Essential Bibliographic disponible en version anglaise

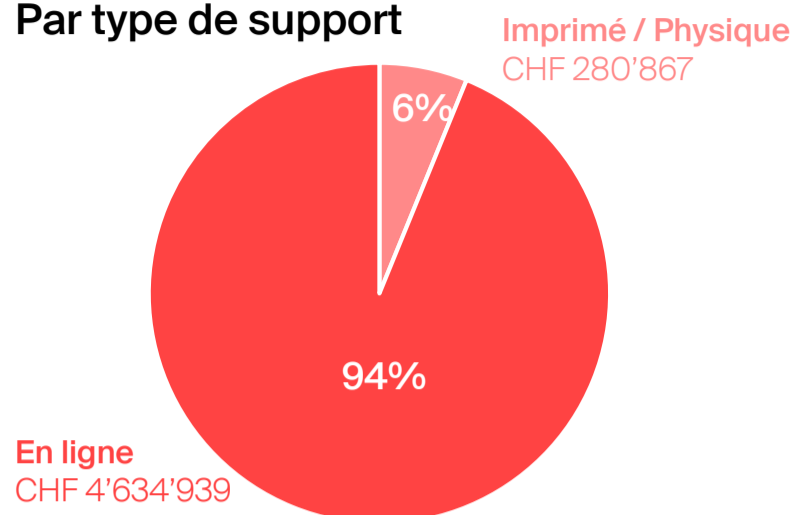


Répartition des dépenses documentaires (CHF)

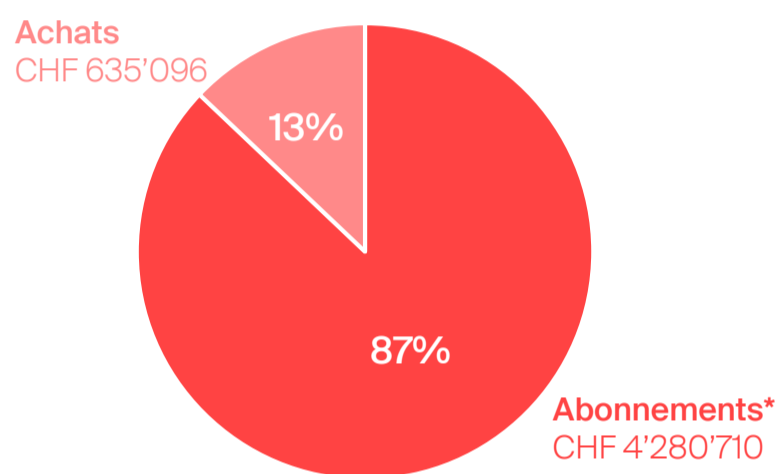
Par type de document



Par type de support



Par type d'acquisition



* Cette dépense intègre désormais les frais de publication en Gold Open Access (APC) couverts par les licences Read & Publish (Elsevier et Springer-Nature)

Migration vers ALMA : un an après

Les bibliothécaires ont poursuivi leur prise en main du nouveau système de gestion : l'équipe a procédé à divers nettoyages post-migration, adapté les processus internes pour exploiter les fonctionnalités analytiques proposées par l'outil.

Un travail conséquent sur l'interface utilisateur (catalogue BEAST) a permis d'améliorer l'accès au texte intégral des articles scientifiques depuis leur notice via un lien « Accès direct au PDF » : un clic dans le catalogue suffit désormais pour consulter un article en ligne.

La Bibliothèque de l'EPFL a signé un accord avec 3 bibliothèques-partenaires, qui ont accepté de servir de point de retrait pour les membres de la communauté EPFL travaillant dans les campus associés de Genève, Fribourg et Neuchâtel, de façon à prendre en charge les frais d'acheminement de documents issus du réseau swisscovery.

Par ailleurs, depuis le passage à swisscovery, les revues imprimées de la Bibliothèque peuvent être empruntées pendant une durée de 7 jours, renouvelable jusqu'à 5 fois.

Évolution des modalités d'acquisition

Après avoir mis en place avec succès un programme de *Patron-Driven Acquisition* en 2019-2020, la Bibliothèque a négocié avec deux éditeurs importants un contrat basé sur le principe *Evidence-Based Acquisition*. Plus de **30'000 titres d'ebooks ont été ajoutés au catalogue**, élargissant considérablement l'offre en ligne proposée au public EPFL. Les lecteurs peuvent consulter sans restriction ces titres mis à disposition sans avoir été achetés. La Bibliothèque analyse ensuite les statistiques d'usage et sélectionne pour intégration dans ses collections seulement les ebooks ayant réellement suscité l'intérêt des usager-ères.

Un accès facilité aux bases de données

Les bases de données (références scientifiques, textes intégraux de publications, données factuelles) auxquelles les usager-ères ont accès sont désormais directement accessibles depuis un nouvel onglet du catalogue BEAST.



Travaux de rénovation et aménagement de nouvelles places de travail

Le réaménagement des espaces publics a été poursuivi pour fournir un environnement plus accueillant aux usager-ères :

- installation de **32 nouvelles places de travail** en salle « Sciences et Techniques, Mathématiques »
- réaménagement dans la zone « Sciences et société », transformation de zones d'exposition pour les livres anciens en zones de travail : création de **24 nouvelles places de travail**

Du 31 janvier au 21 février, les travaux de remplacement de la moquette ont été entrepris dans une grande partie du Rolex Learning Center et de la Bibliothèque. Ces travaux ont entraîné la fermeture des espaces au public. Une deuxième phase de travaux de remplacement de la moquette a eu lieu pendant la période estivale. Réalisés alors que la fréquentation du bâtiment était moindre, ces travaux ont été menés sans gêne pour les usager-ères.



10 | Formation continue des collaborateur-trices

En 2021, le COVID a continué d'impacter la formation continue des collaborateur-trices de la Bibliothèque. L'année 2021 a aussi été l'occasion de poursuivre la formation sur ALMA.

- La quasi-totalité des formations a été suivie de manière virtuelle, seules les formations organisées en interne et quelques conférences ou workshop en Suisse ont pu être suivis en présentiel.
- Durant cette année, aucun déplacement à l'étranger n'a pu être effectué.
- Durant l'année 2021 la Bibliothèque a poursuivi les formations entamées en 2020 à l'occasion du passage à ALMA. **3 séances de questions-réponses** entre février et mai ont permis à l'ensemble des collaborateur-trices de monter en compétences avec ce nouvel outil.

42 membres du personnel (sur 46) ont suivi au moins un webinar, une formation ou une conférence.

Comme en 2020, les dépenses sont restées exceptionnellement basses.

La baisse a été de **88%** par rapport à 2019, année de référence avant COVID.

En moyenne, un collaborateur a passé **2 jours** de l'année en formation.

2 heures de l'apéro (formation interne peer to peer) :

- 3 outils en lien avec les licences de données / copyright : DMLawTool, TLDRLegal et public-license-selector
- Les enjeux des Open Educational Resources



Une exposition pour fêter les 10 ans de la Bibliothèque



Du 7 septembre au 31 octobre, les 135 photographies sélectionnées dans le cadre du concours photographique organisé pour les 10 ans de la Bibliothèque ont été exposées lors de l'exposition [135 visions du Rolex Learning Center](#).

Du 1^{er} au 31 mars, les internautes ont pu voter pour leurs trois photographies préférées sur la plateforme dédiée go.epfl.ch/galerie. 5'387 votes ont été enregistrés et ce sont Arghavan Kazemzadeh, Béatrice Nicolet et Fabrice Bertoncini qui ont remporté le concours.



135 photos ont été sélectionnées



Les lauréats ont été annoncés lors de l'édition 2021 de Vivapoly (la fête de l'EPFL), qui s'est entièrement déroulé en ligne.

Communauté en ligne



7'335

abonné-es aux comptes de la Bibliothèque @EPFLlibrary sur les réseaux sociaux*.

425'734

visionnages de vidéos et de stories publiées par la Bibliothèque sur les réseaux sociaux*,

dont **238'006** sur les stories Instagram.

187'324 visites du site web go.epfl.ch/bibliotheque

*cumulés au 31 décembre 2021

Une nouvelle thématique pour l'accueil des étudiant-es



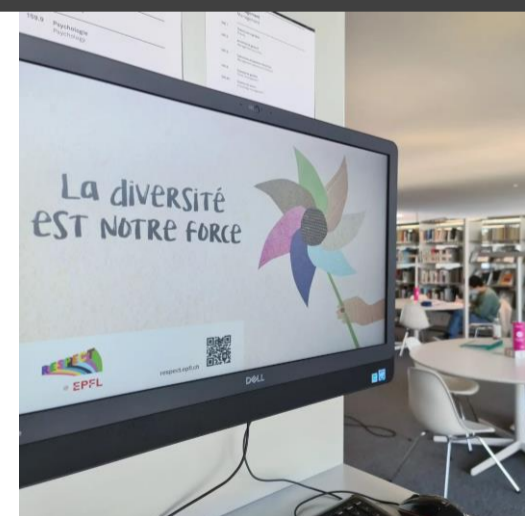
Le 4 mai, à l'occasion de la [journée Star Wars](#) (*May the 4th be with you*), l'équipe de la Bibliothèque a organisé un happening humoristique mettant en scène l'un des personnages de la saga venant emprunter un livre. Le succès a été tel que la saga Star Wars a été choisie pour thématiser les activités proposées aux nouveaux étudiant-es lors de leur arrivée à l'EPFL.

- Réalisation et doublage de [9 parodies](#) « Star Wars : an EPFL Library story »
- Thématisation des courses d'orientation autour de l'univers de Star Wars
- Organisation d'un [quiz](#) permettant aux étudiant-es de tester leurs connaissances sur la Bibliothèque



Depuis sa première visite à la Bibliothèque le 4 mai 2021, Dark Vader est régulièrement revenu à la Bibliothèque.

Sensibiliser les publics à la durabilité et à la diversité



Tout au long de l'année, la Bibliothèque a réaffirmé son positionnement en faveur de la durabilité et de la diversité en proposant des sélections documentaires et en s'associant à des campagnes de communication et de sensibilisation engagées :

- Mai | Sélection [Genre et diversité en Architecture](#)
- Mai | Journée de lutte contre l'homophobie
- Mai | Sélection autour des abeilles
- Juin | Sélection [Overshoot Day](#)
- Septembre | Campagne [Respect@EPFL](#)

Love Data Week



One week to fall in love with your research data...

Du 8 au 12 février, la Bibliothèque a participé à la **Love Data Week** en proposant une semaine d'activités à la communauté EPFL.

- 08.02 | Data Archiving Day**
 Official launch and online presentation of ACOUA, the new EPFL data preservation service
- 09.02 | Data Training Day**
 Online training "Optimizing your research data management"
- 10.02 | Data Policy Day**
 Online discussion on Open Science indicators: What is it? What is needed at EPFL? What can you do about it?
With the EPFL DPO, [Dr. Chiara Tanteri](#), [Charlotte Weil](#), [Dr. Miriam Braskova](#), [Dr. Gilles Dubochet](#), and [Brad Fetter](#)
- 11.02 | Data Talk Day**
 What about data practices in other institutions?
Live interviews with [Dr. Jonathan Cottet](#) (MIT) and [Prof. Emanuela del Gado](#) (Georgetown University)
- 12.02 | Data Community Day**
 Fifth reunion of EPFL Data Champion community



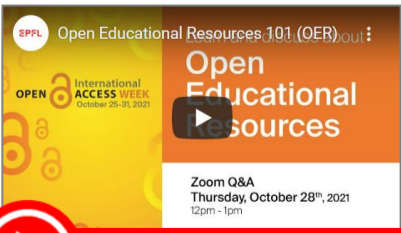

Participation et collaboration à des événements Open Science

- LIBER 2021**
 Workshop avec présentation [FAIR data enabling through European research libraries](#)
- FORCE11**
 Conférence avec publication [Landscape of data repositories and platforms](#)
- USI Open Science Day**
 Présentation [The libraries' point of view: experiences, motivations and lessons learned on RDM from a library that has developed an ad-hoc service to meet the needs of its users](#)

Open Access Week



Du 25 au 31 octobre, la Bibliothèque a participé à l'**Open Access Week** en proposant une semaine d'activités à la communauté EPFL.

- 25.10 | Open Access Day**
 Library's booth to talk about Open Access
Join the Library's Publishing Support team to kick off Open Access Week and its program of events, and ask all your questions about Open Access and publications.
- 26.10 | Open Access Compliance Day**
 Online demo of the tool **Open Access Compliance Check Tool**
Join this online event to discover the new Open Access Compliance Check Tool (OACCT) that will guide you in deciding where and how to publish your research in agreement with funders' and institutional Open Access policies. We're making the road to compliance easier for you.


Regarder le podcast
- 27.10 | Creative Commons License Day**
 Library's booth to learn how to choose an open license
You are not sure what licenses are better for publishing your article, code or dataset? How to assign them? What they really allow? Come at the Esplanade to talk open licenses with the Library.
- 28.10 | Open Educational Resources Day**
 Join to learn and discuss about OER
Have you ever heard about Open Educational Resources (OER)? Join this online event to learn more and consider how it could apply for your future teaching and training activities.


Regarder le podcast
- 29.10 | ORCID Day**
 Online demo of ORCID and the EPFL integration
What is an ORCID iD? Why would you need one and how can you use it efficiently? These and other questions will be answered during this online demo by the Publish Support team.

	2017	2018	2019	2020	2021
Collections					
Recherches dans le catalogue	306'704	284'196	238'724	202'562	263'233
Prêts*	83'895	80'395	76'254	38'859	61'643
Téléchargements d'articles de revues	2'420'250	2'363'765	2'657'650	2'454'278	2'501'522
Dépenses					
Acquisitions documentaires (CHF)	896'045*	4'851'218	4'665'763	4'944'292	4'909'892
Soutien au Gold Open Access (CHF)	142'809	195'498	193'048	187'856	213'944
Archive institutionnelle <i>Infoscience</i>					
Téléchargements de documents	n/a	7'710'815	5'851'754	5'213'462	7'560'559
Nouvelles notices	8'389	7'217	8'153	7'278	6'659
Nouveaux textes intégraux	3'120	2'890	3'691	3'588	3'781
Services					
Sollicitations adressées aux guichets	26'862	24'912	24'979	18'769	13'948
<i>aux guichets physiques</i>	18'810	17'110	17'466	9'129	6'902
<i>aux guichets virtuels</i>	8'052	7802	7'513	9'640	7'046
Sessions de formation aux usagers	124	132	125	126	106
Heures de formation aux usagers	455	240	149	208	179
Fréquentation et utilisation des espaces					
Jours d'ouverture	363	363	363	256	341
Entrées à la Bibliothèque	1'535'668	983'748	827'962	470'052	643'073
Communication					
Visites sur le site web	171'671	233'006	258'569	202'532	187'324
Abonnés sur les réseaux sociaux (cumulés)	3'832	5'305	6'552	7'476	7'335

* dépense en baisse en raison du changement d'imputation annuelle comptable de la dépense des abonnements sous licence

- Poursuite du **plan de transformation de la Bibliothèque** : phases de consultations, création du nouvel organigramme, des nouvelles équipes.
- Poursuite des **négociations avec les éditeurs scientifiques** en faveur de l'Open Access : ACS, Springer Nature et MIT Press.
- Appel d'offres pour une **plateforme de diffusion des publications scientifiques de l'EPFL** (migration d'Infoscience).
- Lancement du nouvel outil **Open Access Check Tool (OACT)** : fin du projet co-financé par swissuniversities pour la création d'un outil ouvert à tous qui permet de comparer les conditions de publication en Open Access des institutions de recherche, des bailleurs de fonds et des revues scientifiques.
- Participation au **projet d'un outil national de monitoring Open Access en Suisse** (Swiss Open Access Monitor)
- Acquisition des ressources documentaires : **diversification des modes d'acquisition** (EBA, PDA), exploration de l'offre en streaming vidéo.
- Gestion des espaces : réaménagement des collections du sous-sol, création d'un espace de travail en salle « Sciences et Techniques, Mathématiques ».



En 25 ans, les choses ont beaucoup changé sur le campus.
Photomontage réalisé à l'occasion de la journée internationale des drones.

Gauche : Alain Herzog, 2010
Droite : Henri Germond, 1997

Rapport annuel 2021

Bibliothèque de l'EPFL

Bibliothèque de l'EPFL
Rolex Learning Center
Station 20
CH-1015 Lausanne

epfl.ch/campus/library
library@epfl.ch
021 693 21 56

@EPFLlibrary     

Crédits photographiques

Couverture, page 9 : CC BY NC SA Andrea Ceriani
Pages 2, 6 : © Alain Herzog, EPFL
Pages 3, 4, 13, 15 : CC BY NC SA EPFL Library
Pages 6, 14 : © EPFL
Page 7 : CC BY NC SA Julia Besson
Page 9 : © David Parkins