

Rapport annuel

Bibliothèque de l'EPFL



2020

Les activités 2020 de la Bibliothèque : regardez le clip !

go.epfl.ch/video20



2

Transformer les contraintes en potentiel d'innovation

Le rapport annuel 2020 est l'occasion de mettre en lumière les réalisations de la Bibliothèque de l'EPFL, et raconte l'histoire de notre engagement et de notre impact sur la communauté de l'EPFL dans son ensemble. 2020 a été une année marquée par des perturbations extraordinaires et des défis sans précédent déclenchés par l'épidémie de COVID-19.

Néanmoins, tout au long de l'année, la Bibliothèque a poursuivi sa mission de servir la communauté de l'EPFL et au-delà. L'offre a été adaptée de manière significative pour assurer la continuité des activités et des services, en augmentant l'accessibilité à distance et en facilitant l'engagement des utilisateurs avec le contenu numérique.

Le rapport annuel souligne les efforts et la contribution de tous les membres de la Bibliothèque pendant la période prolongée de gestion ad interim. Cette période a coïncidé avec la réorganisation du réseau de bibliothèques, ainsi qu'avec la migration et l'implémentation du système de gestion de bibliothèques ALMA, basé sur le cloud.

Malgré cette situation exceptionnelle qui a touché la plupart des activités de la Bibliothèque, celle-ci a mené à bien plusieurs projets ambitieux, de manière collaborative et créative, tout en maximisant les opportunités créées par la pandémie pour accélérer l'innovation numérique. Les réalisations constatées dans plusieurs domaines de prestation ont, en effet, permis de faire un grand pas en avant en termes de mise en œuvre de nouveaux services. Ces avancées permettront d'étayer davantage les stratégies de la Bibliothèque pour soutenir la recherche, l'enseignement et l'éducation, en présentiel et à distance.

Tout au long de cette année singulière, les membres de la Bibliothèque ont su faire preuve de résilience, d'inventivité et de flexibilité, jour après jour, afin de garantir l'accès aux meilleures ressources possibles et de continuer à fournir un soutien de haute qualité à la communauté de l'EPFL.

La direction par intérim
Guilaine Baud-Vittoz
Caroline Bosia
Pascale Bouton



1	Au temps de la COVID-19	3
2	Chiffres clés	6
3	Open Science	7
4	Soutien à la publication scientifique	9
5	Gestion des données de la recherche	9
6	Développement de compétences	10
7	Collections	11
8	Réseau de bibliothèques et outil de gestion	12
9	Espaces publics	13
10	Formation continue des collaborateurs	13
11	Communication et événements	14
12	Évolution des indicateurs	15
13	Quelques projets 2021	16

Une année marquée par la pandémie de coronavirus

Les restrictions sanitaires et les mesures de précaution prises en raison de la pandémie de la COVID-19 ont complètement bouleversé le fonctionnement de la Bibliothèque. L'accueil du public, la mise à disposition des espaces, l'accès aux collections, la fourniture de documents et les services aux usagers ont tous été impactés.



Retour sur les événements qui ont marqué les activités et la vie de la Bibliothèque...

14 mars

Fermeture de la Bibliothèque

La Bibliothèque et le Rolex Learning Center ferment leurs portes au public pour une durée indéterminée. Tous les événements prévus dans le cadre des 10 ans de la Bibliothèque et du Rolex Learning Center sont annulés ou reportés. Le télétravail devient obligatoire pour tous les collaborateurs de la Bibliothèque.

16 mars

Services maintenus à distance

Une page web dédiée [Informations coronavirus](#) est créée pour expliquer aux usagers comment bénéficier des services à distance : accès aux collections électroniques, soutien à la publication, gestion des données de la recherche, conseils sur la citation et le droit d'auteur, etc. L'équipe de la Bibliothèque se mobilise pour continuer à offrir un service de haute qualité.



18 mars

Premières formations en ligne

L'équipe Formation propose une version en ligne de son intervention dans le cours [Enjeux Mondiaux](#). Toutes les formations du semestre sont désormais proposées en ligne.

4 mai

Nouveaux services de prêt et de numérisation à distance

Les services de prêt et de numérisation de documents fonctionnent de manière limitée pour accompagner les étudiants, les chercheurs et les enseignants. Il s'agit notamment de l'envoi postal gratuit à domicile de documents de nos collections, de normes imprimées, et de l'envoi par e-mail d'articles et de chapitres de livres numérisés. Ce service est désormais également accessible aux étudiants.

13 mai

100 documents envoyés par la poste

Plus d'une centaine de documents sont envoyés par la poste en moins de 10 jours grâce au nouveau service de prêt à distance et à une petite équipe de bibliothécaires travaillant sur place.





9 juin

Nouveau guichet Pick up a Book

Un service spécial, réservé aux membres de l'EPFL autorisés à venir travailler sur le campus, permet de retirer des documents appartenant aux collections de la Bibliothèque. Il est nécessaire de prendre rendez-vous.

29 juin

Réouverture du réseau NEBIS

Après plus de trois mois d'interruption, il est à nouveau possible de commander des documents dans le réseau de bibliothèques NEBIS. Et désormais, tous les usagers, qu'ils soient membres de l'EPFL ou non, peuvent prendre rendez-vous pour venir au guichet Pick up a Book.

1^{er} juillet

Réouverture partielle de la Bibliothèque

La Bibliothèque et le Rolex Learning Center rouvrent partiellement leurs portes le 1^{er} juillet. L'accès aux collections sur place, aux espaces et aux places de travail, se fait sur réservation et est limité aux étudiants de l'EPFL pour les révisions. Les examens ayant été déplacés en août, l'ambiance est studieuse à la Bibliothèque pendant tout l'été.



19 août

Retrait de livres sans rendez-vous

Il n'est désormais plus nécessaire de prendre rendez-vous pour venir au guichet *Pick-up a Book*, qui est ouvert à tous du lundi au vendredi, de 8h à 18h.

1^{er} septembre

Port du masque obligatoire

Le port du masque devient obligatoire lors de tous les déplacements dans le Rolex Learning Center, y compris aux places de travail.



9 septembre

Bienvenue aux nouveaux étudiants !

C'est masqués, mais souriants, que les bibliothécaires accueillent les nouveaux étudiants. Les activités de la semaine d'accueil ont lieu en ligne et en présentiel.





Des éditeurs ouvrent l'accès à leurs contenus



La Bibliothèque met en ligne et actualise régulièrement la liste non exhaustive des ressources utiles, mises à disposition temporairement et gratuitement par les éditeurs (ou déjà abonnées par la Bibliothèque), pour accompagner les étudiants, les chercheurs et les enseignants pendant la fermeture du campus.

Des indicateurs perturbés

La fermeture des espaces de la Bibliothèque au public pendant plus de 100 jours, et les nombreuses restrictions d'accès aux collections ont eu un impact considérable sur les chiffres de fréquentation et d'utilisation de la Bibliothèque.

Entrées à la Bibliothèque



2019

827'962

2020

470'052 → - 44%

Prêts de documents



2019

76'254

2020

38'859 → - 40%

Sollicitations aux guichets physiques



2019

17'466

2020

9'129 → - 48%

Sollicitations au guichet virtuel



2019

7'513

2020

9'640 → + 28%

Garder le lien

Le lockdown imposé sur le campus entre mars et juillet a significativement impacté la communication interne de la Bibliothèque. Pour pallier le manque d'interactions humaines entre collègues, un bulletin journalier est envoyé à tous les collaborateurs de la Bibliothèque pour garder le lien. Le bulletin a été conçu dans le but d'informer les collègues, mais aussi pour leur permettre de s'exprimer de façon humoristique en partageant leur vision du semi-confinement.

Semestre d'automne

Répondre aux besoins des usagers

Malgré les perturbations, trois services de guichets sont ouverts à l'ensemble des usagers, qu'ils soient membres de l'EPFL ou externes :

- le guichet d'accueil
- le guichet Pick-up a Book
- le guichet de la zone « Sciences et Techniques, Mathématiques » : une permanence est assurée par les assistants-étudiants qui prennent le relais hors des heures de service des bibliothécaires.

31 décembre

Bonne année masquée !





1 jour à la Bibliothèque



51
sollicitations adressées
aux guichets physiques
et virtuels



17
heures d'ouverture
de 7h à minuit

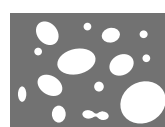


555
recherches dans BEAST,
le catalogue de la Bibliothèque



1'858
impressions et scans
de documents

1 an à la Bibliothèque



470'052
entrées à la Bibliothèque



2'454'278
téléchargements d'articles
de revues abonnées



38'859
prêts de documents



CHF 4'944'292
dépensés pour les
achats et les abonnements
documentaires

La Bibliothèque a réaffirmé son implication et engagement dans l'Open Science au niveau de l'EPFL, de la communauté suisse et dans le contexte international, notamment grâce à :

- la participation à des **événements internationaux** visant à sensibiliser les communautés de chercheurs, comme la [Open Access Week](#) et la [Love Data Week](#) ;
- l'organisation de **formations** mettant en avant l'importance de l'Open Science dans le contexte scientifique actuel, comme par exemple « Code and data management in the open research context » et « Smart publishing » ;
- une **collaboration** étroite avec le nouveau conseiller à la Présidence de l'EPFL pour l'Open Science ;
- le **soutien direct à la Présidence de l'EPFL** pendant la phase de consultation de la stratégie nationale Open Research Data ;
- la forte implication dans la **Swiss Research Data Management Community** ;
- la participation au **Groupe de travail Open Access (AKOA)**, nommé par le Swiss Library Network for Education and Research (SLiNER) comme groupe d'experts officiel sur le sujet, sous l'égide de swissuniversities.

Projet ACOUA : Academic Output Archive



En 2020, la Bibliothèque a mené un projet-pilote en collaboration avec toutes les facultés, pour proposer aux laboratoires un outil de conservation à long-terme de leurs données de recherche et du code.



Archive institutionnelle Infoscience



Dépôts **7'278** nouvelles notices
3'588 nouveaux textes intégraux

Téléchargements **5'213'462**

Au 31 décembre 2020, l'archive met à disposition :

155'223 notices, dont
59'108 sont liées à des full text, dont
47'663 sont disponibles en Open Access.

81%
des full text dans Infoscience
sont accessibles en
Open Access

L'équipe *Infoscience* s'est dotée de **forces supplémentaires** afin de renforcer son soutien aux chercheurs de l'EPFL.

De fortes améliorations ont été apportées pour **simplifier le dépôt de full texts** par les laboratoires de l'EPFL : ergonomie, gestion fine des fichiers, mention de copyright. Un nouvel affichage des notices, beaucoup plus lisible, facilite la consultation par les usagers.

Le souci porté par les équipes de la Bibliothèque à la **qualité des métadonnées** joue un rôle important dans la visibilité des publications des chercheurs de l'EPFL, en améliorant par exemple le référencement par Google Scholar et par OpenAIRE.

Poursuite des négociations avec les éditeurs scientifiques

La Bibliothèque est partie prenante des négociations lancées en 2019 par *swissuniversities* avec les éditeurs scientifiques, dans le cadre de la stratégie nationale Open Access.

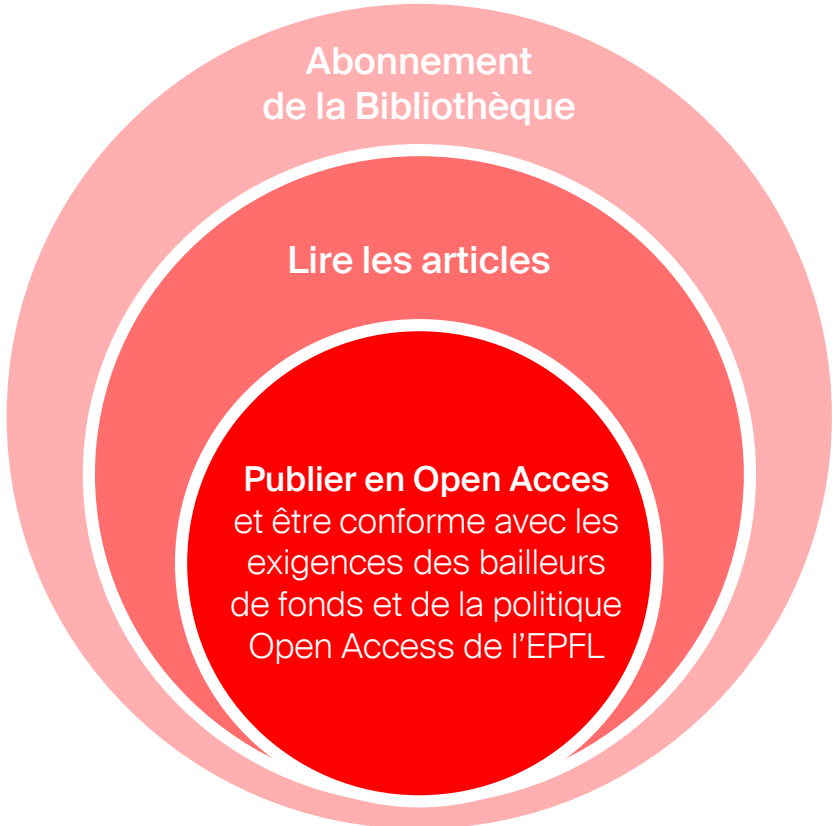
2 accords **Read & Publish** ont permis aux auteurs EPFL de publier **119 articles en Open Access** sans frais directs : **92** chez Elsevier et **27** chez Springer-Nature.

- **Elsevier** | Accord Read & Publish
Pendant 4 ans, les auteurs EPFL peuvent publier sans frais en Open Access dans 2'056 journaux (hybrides et Gold OA) et accéder de manière illimitée aux articles d'Elsevier.
- **Springer-Nature** | Accord Read & Publish
Pendant 3 ans, les auteurs EPFL peuvent publier sans frais en Open Access dans 2'058 journaux (hybrides) et accéder de manière illimitée à SpringerLink.

3 autres accords ont été signés en décembre 2020 pour une entrée en vigueur au 1^{er} janvier 2021 :

- **Scientific.net** | Accord de soutien à l'Open Access
Les auteurs EPFL bénéficient de 50% de réduction sur les frais de publication, en plus d'un accès illimité à l'ensemble des titres.
- **Cambridge UP** | Accord Read & Publish
Les auteurs EPFL peuvent publier sans frais en Open Access dans 330 journaux hybrides, 40 journaux Gold OA et accéder de manière illimitée au 403 journaux de la Full Collection.
- **Taylor and Francis** | Accord Read & Publish
Pendant trois ans, les auteurs EPFL peuvent publier sans frais en Open Access dans 2'406 journaux (hybrides et Gold OA) et accéder de manière illimitée aux collections Science & Technology et Social Science & Humanities.

Modèle Read & Publish



Fonds de soutien au Gold Open Access

CHF 187'856 investis

Suite à la signature des accords Read & Publish, une partie de frais de publication en Gold Open Access est reportée dans les dépenses liées aux abonnements de revues.

Le fonds de soutien Gold Open Access a contribué au financement des frais de publication de :

74 articles

1 livre

1 data paper

431 sollicitations adressées à publishsupport@epfl.ch

777 sollicitations adressées à infoscience@epfl.ch

Nouveaux guides de la publication scientifique



À l'occasion de l'Open Access Week 2020, l'équipe Soutien à la Publication de la Bibliothèque a publié [6 guides rapides de la publication scientifique](#).

Il s'agit de nouveaux outils pour accompagner les chercheurs de l'EPFL et de la communauté scientifique dans leurs activités liées à la publication et à leurs questionnements sur l'Open Access :

- Les bases de l'Open Access
- Diffuser ses publications en Open Access
- Les licences Creative Commons
- Comprendre un contrat de publication
- L'exception pédagogique
- Bien réutiliser une œuvre

Nouvelle application ORCID Integration at EPFL



291 usagers EPFL inscrits au 31 décembre 2020

La Bibliothèque a développé l'application web [ORCID Integration at EPFL](#), grâce à laquelle tous les membres EPFL peuvent connecter leur ORCID iD avec leur identité dans les annuaires de l'EPFL. L'intégration d'ORCID au système d'information de l'EPFL devrait à terme faciliter l'échange d'informations concernant les activités de recherche, et réduire la saisie manuelle concernant les publications scientifiques et les activités de recherche.



5 | Gestion des données de la recherche (RDM)

134 sollicitations adressées à researchdata@epfl.ch

73 demandes de soutien et expertise

25 préparations et **33** révisions de DMP (plans de gestion des données)

Une communauté de Data Champions dynamique



Après l'appel lancé en 2019 pour constituer une [communauté de Data Champions](#), une trentaine de volontaires – principalement des doctorants et des chercheurs – se sont manifestés pour faire la promotion des bonnes pratiques en matière de RDM sur le campus. En 2020, la communauté a grandi et compte désormais plus de **50 Data Champions**.

Research Data Management Horror Stories



À l'occasion de la Love Data Week 2020, l'équipe de Gestion des données de la recherche a publié les [Research Data Management Horror Stories](#). Ces vidéos montrent de manière humoristique comment de mauvaises pratiques en matière de gestion des données de la recherche peuvent se transformer en véritables cauchemars.

Participants 2020

- **617** étudiants BA
- **407** étudiants MA
- **400** doctorants
- **126** chercheurs

126

Sessions de formations

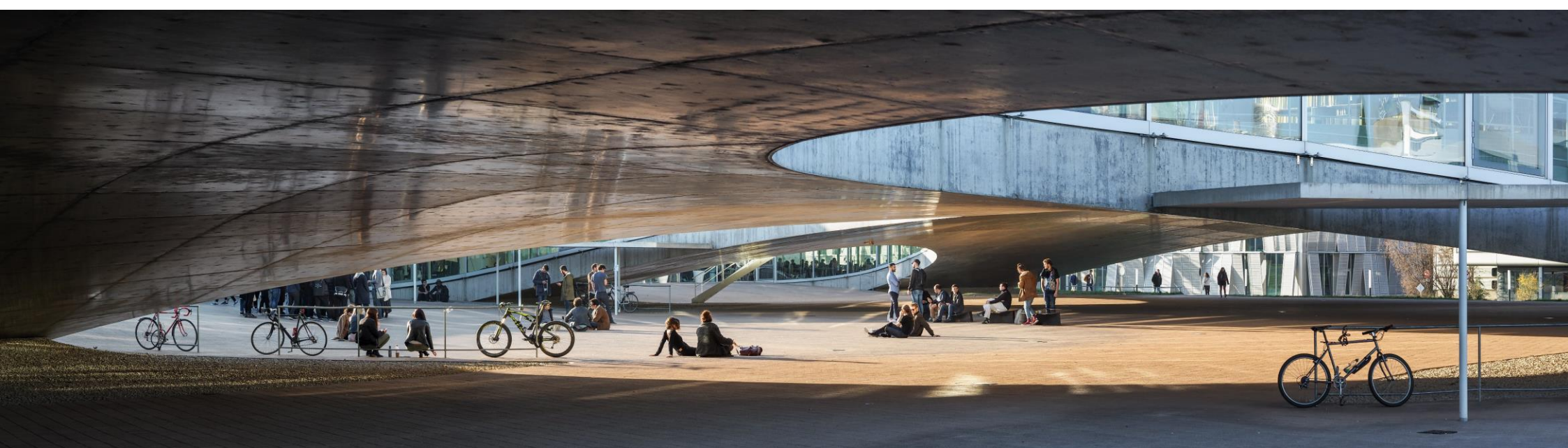
Ateliers, cours, séminaires et présentations

208

Heures de formation

dont **48** Formations individuelles

Certaines organisées via [Book a Librarian](#), la plateforme de rendez-vous avec les bibliothécaires



Les nouveaux Coffee Lectures



En réponse à la crise sanitaire, l'équipe Formation a proposé un **nouveau concept** de formations à sa communauté : les [Coffee Lectures](#).

Ces courtes formations en ligne de 15 minutes ont permis à **222 participants** de découvrir des outils, des méthodes ou des concepts, liés à la gestion des données de recherche, à la recherche d'informations, à la publication scientifique ou aux questions relatives au droit d'auteur.

Les formations ont eu lieu chaque semaine entre le 3 novembre et le 9 décembre 2020 :

- **Learn the Basics of Git in under 10 Minutes**
- **Pro-tips to enhance your research equations**
- **Unpaywall: find Open Access content easily**
- **Pubmed – a first encounter**
- **To quote or to paraphrase, that is the question**
- **Creative Commons Licenses**

100% des participants interrogés ont indiqué vouloir participer à un futur Coffee Lecture !

92% des participants trouvent le format court et en ligne adapté aux sujets présentés

100% de formations en ligne



Suite à la fermeture du campus en mars, les formations proposées par la Bibliothèque ont toutes été données en ligne. L'équipe Formation a voulu comprendre comment les participants ont accueilli la nouvelle offre de formation en ligne en leur proposant une enquête de satisfaction. 22% des participants aux formations à distance ont répondu à l'enquête, dont [le rapport est disponible en ligne](#).

Suite à cette enquête, **la Bibliothèque a continué à proposer toutes ses formations en ligne et en direct pendant le reste de l'année.**

75% des participants déclarent que l'acquisition de compétences se fait de façon autant efficace à distance qu'en présentiel

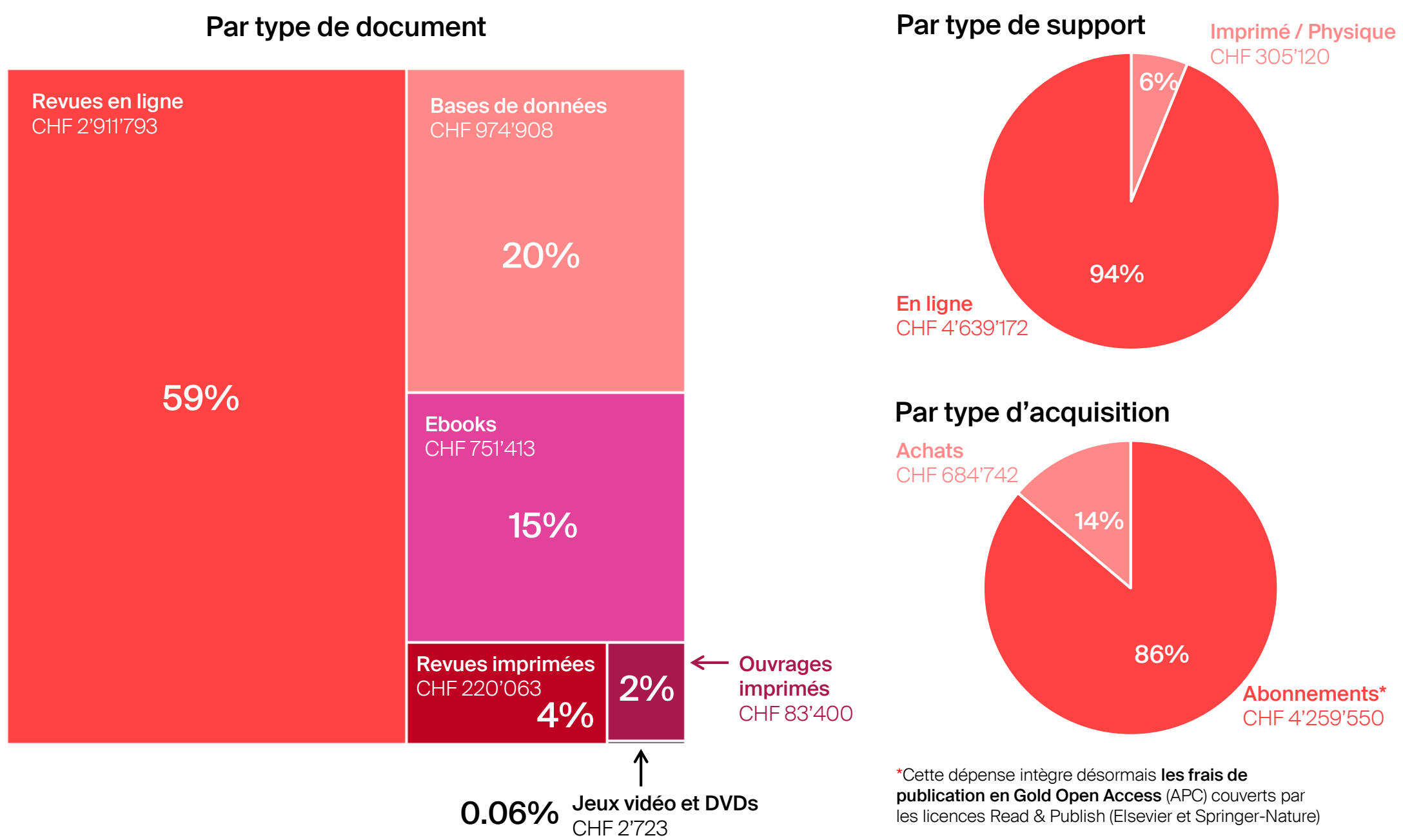
90% des participants aimeraient suivre les futures formations offertes par la Bibliothèque, qu'elles soient en ligne ou en présentiel



La **flexibilité** est le principal avantage de la formation en ligne

Les **interactions** avec les formateurs et entre les participants pendant les sessions sont plébiscitées, qu'elles se déroulent en ligne ou en présentiel

Répartition des dépenses documentaires (CHF)



Collection d'ebooks

Nouveaux ebooks
La Bibliothèque a poursuivi l'enrichissement de son offre de documentation numérique, avec **60 nouvelles collections d'ebooks** dans les disciplines de l'EPFL. **300 ebooks** en Architecture et Urbanisme, notamment avec des titres des éditions Walter De Gruyter et Taylor&Francis.

Patron-driven acquisition (PDA)
À travers ce modèle d'acquisition à la demande, basé sur les besoins des usagers, la Bibliothèque a mis à disposition **32'000 titres**, dont :
→ **91 titres ont été achetés** (CHF 6'400)
→ **174 titres ont été loués à court terme** (CHF 1'860)

Collection de Mathématiques

Nouvel abonnement à la collection Art and Science XV sur la plateforme de **JSTOR** avec **166 titres de revues** spécialisés qui complètent l'éventail de titres déjà souscrits sur JSTOR par la Bibliothèque.

Conservation et diffusion de 100 ans de thèses EPFL

La Bibliothèque conserve et diffuse toutes les thèses de l'EPFL publiées depuis un siècle, la 1^{ère} datant de 1920. En 2020, **401 thèses** sont venues enrichir l'archive institutionnelle **Infoscience** : elles sont accessibles en ligne en texte intégral.



Nouvelle plateforme swisscovery



Parallèlement au changement de SIGB, la Bibliothèque a rejoint [swisscovery](#), une nouvelle plateforme qui facilite l'accès aux centaines de millions de documents imprimés et électroniques de **475 bibliothèques scientifiques suisses**.

Grâce au nouveau réseau, les usagers ont désormais directement accès aux collections de nombreuses bibliothèques supplémentaires, dont celles des universités de Genève et de Fribourg. Les conditions de prêts sont améliorées : certaines durées de prêt ont été étendues, et toutes les prolongations sont automatiques.

Pour les personnes affiliées à l'EPFL, la Bibliothèque prend en charge les frais liés aux demandes d'ouvrages venant d'autres bibliothèque du réseau, avec retrait sur place, et assume le coût des demandes de numérisation.

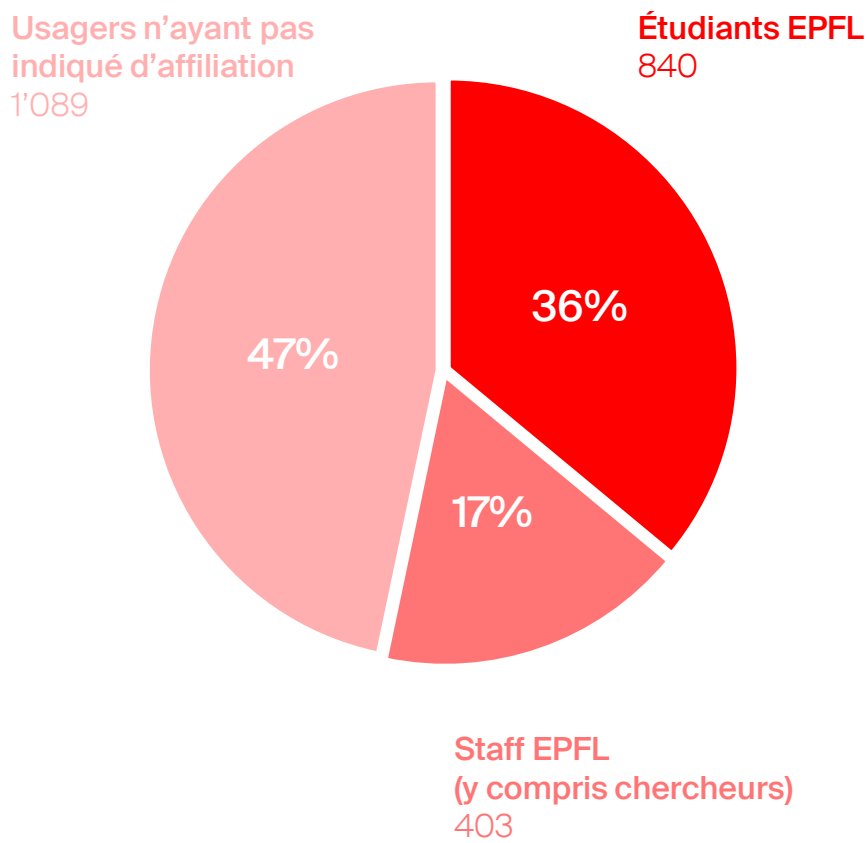
Swisscovery est accessible directement depuis [BEAST](#), le catalogue de la Bibliothèque.

Pour bénéficier de ces services, les usagers doivent se créer un compte lecteur en ligne : l'inscription reste libre et gratuite pour tous les usagers.

La migration a également permis un relèvement du niveau de protection des données personnelles des usagers.

Au 31 décembre,

2'332 usagers ont eu au moins **1** interaction avec la Bibliothèque pour des questions liées au nouveau système (inscription, prêts, commandes, etc.).



Migration vers ALMA : le nouveau système de gestion intégré

Fin 2020, la Bibliothèque a changé de SIGB (Système Intégré de Gestion de Bibliothèques) et est passée de ALEPH à ALMA.

Cette transition a été préparée tout au long de l'année, car elle impliquait des changements conséquents, impactant l'ensemble des activités de la Bibliothèque.

La migration logicielle a suivi un calendrier défini par le réseau [swisscovery](#), qui a absorbé l'ancien réseau NEBIS. Les échéances se sont succédées à un rythme intense au fil des mois : tests, configurations, participation aux groupes d'experts, création de matériel de formation, etc.

Le passage sur ALMA a nécessité de bloquer, du 20 octobre au 7 décembre, tant les acquisitions de ressources que leur référencement dans [BEAST](#). Ce temps de latence a permis aux bibliothécaires de se former au nouvel outil qui intègre désormais, en plus de la gestion des ressources imprimées, la gestion des ressources électroniques.

En complément des supports vidéo proposés par le réseau, un programme soutenu de formation a été initié pour les diverses équipes de la Bibliothèque. En fin d'année, les formations ALMA ont mobilisé une grande partie du temps des bibliothécaires. Entre ateliers, autoformation et démonstrations, tous les collaborateurs ont passé de longues journées à se préparer au changement. À titre d'exemple, plus de **45 heures de formation** ont été données afin que chaque collaborateur ait les compétences requises pour assurer les tâches de fourniture de documents.

Le 7 décembre 2020, les équipes en charge des collections ont repris les activités liées au signalement de documents, et les premiers prêts aux lecteurs ont été effectués avec ALMA.

Poursuite des aménagements

Le travail amorcé en 2019 pour un réaménagement des espaces publics a été poursuivi pour fournir un environnement plus accueillant aux usagers :

- **installation de micro-environnements de travail** : ajout de **3 alcôves individuelles** en salle « Sciences et Techniques, Mathématiques », et de **8 tables individuelles** de travail au sous-sol ;
- **test de séparateurs** sur table pour **16 places de travail** en zone silence ;
- **rééquipement de la salle de réunion [RLC A1 230](#)**, utilisée pour des formations jusqu'à **15 personnes** : matériel pour les visioconférences, tables modulables, tableau blanc, insonorisation ;
- **mise en place de 5 tables réglables en hauteur** avec **10 tabourets** hauts dans la zone dite « [Hodler](#) ».

Avec la reprise des activités sur le campus, les usagers pourront profiter pleinement de ces nouvelles installations.



10 | Formation continue des collaborateurs

La COVID-19 a joué un rôle certain dans l'offre et le suivi de la formation continue :

- accessibilité plus large à certaines conférences. Par exemple, **15 membres du personnel** ont eu l'occasion de participer à au moins une session de la conférence [Liber 2020](#), traditionnellement suivie principalement par les directeurs de bibliothèques.
- augmentation de l'offre de formations en ligne et gratuites

44 membres du personnel (sur 50) ont suivi au moins un webinaire, une formation ou une conférence (hors formations ALMA)

Une nette diminution des dépenses de **75%** par rapport à 2019

4 voyages professionnels à l'étranger (début 2020)

2 heures de l'apéro (formation interne peer to peer) :

- Donner des formations à distance : retour d'expérience (par Zoom)
- Métadonnées en bibliothèque: évolutions (par Zoom)

1 atelier « Les biais implicites », ayant pour objectif de sensibiliser et échanger autour des questions de discrimination.



Nouvelle visite virtuelle



Septembre
Library Mystery

Pour permettre aux usagers de découvrir la Bibliothèque à la fois sur place et à distance, une nouvelle visite de la Bibliothèque est proposée. Intitulée **Library Mystery**, elle se présente sous forme d'énigmes à résoudre. Les usagers peuvent découvrir à distance les différents espaces, collections, services et anecdotes autour de la Bibliothèque.

Une semaine d'accueil hybride



Septembre
Library Discovery

En raison de la crise sanitaire, certaines des activités organisées pour accueillir les nouveaux étudiants n'ont pas eu lieu en 2020. L'équipe de la Bibliothèque a réalisé la vidéo **Library Discovery** pour faire découvrir à distance les collections et les services auxquels les étudiants ont accès. En outre, de nombreuses présentations et un LAB « Apprendre à étudier » ont été proposés à la fois sur place, et en ligne.

Communauté en ligne



7'476

abonnés aux comptes de la Bibliothèque @EPFLlibrary sur les réseaux sociaux*.

295'227

visionnages de vidéos et de stories publiées par la Bibliothèque sur les réseaux sociaux*,

dont **130'000** sur les stories Instagram.

202'532 visites du le site go.epfl.ch/bibliotheque

*cumulés au 31 décembre 2020

Exposition en ligne



Avril
Athanase Kircher : un scientifique baroque

La Bibliothèque a proposé sa deuxième exposition virtuelle sur la plateforme de livres anciens plume.epfl.ch. L'exposition est consacrée à Athanase Kircher, un scientifique allemand du 17^{ème} siècle.

Le 17^{ème} siècle est marqué par des révolutions scientifiques majeures : les travaux de Galilée, de Bacon, de Newton, ou encore ceux de Descartes ou de Pascal en sont d'illustres exemples. Athanase Kircher s'insère pleinement dans ce grand siècle. Ses œuvres révèlent la passion, l'originalité et la soif de découverte propres à l'ambiance intellectuelle de son temps.

	2017	2018	2019	2020
Collections				
Recherches dans le catalogue	306'704	284'196	238'724	202'562
Prêts de documents	83'895	80'395	76'254	38'859
Téléchargements d'articles de revues	2'420'250	2'363'765	2'657'650	2'454'278
Dépenses				
Acquisitions documentaires (CHF)	896'045*	4'851'218	4'665'763	4'944'292
Soutien au Gold Open Access (CHF)	142'809	195'498	193'048	187'856
Archive institutionnelle <i>Infoscience</i>				
Téléchargements de documents	n/a	7'710'815	5'851'754	5'213'462
Nouvelles notices	8'389	7'217	8'153	7'278
Nouveaux textes intégraux	3'120	2'890	3'691	3'588
Services				
Sollicitations adressées aux guichets	26'862	24'912	24'979	18'769
<i>aux guichets physiques</i>	18'810	17'110	17'466	9'129
<i>aux guichets virtuels</i>	8'052	7802	7'513	9'640
Sessions de formation aux usagers	124	132	125	126
Heures de formation aux usagers	455	240	149	208
Fréquentation et utilisation des espaces				
Jours d'ouverture	363	363	363	256
Entrées à la Bibliothèque	1'535'668	983'748	827'962	470'052
Communication				
Visites sur le site web	171'671	233'006	258'569	202'532
Abonnés sur les réseaux sociaux (cumulés)	3'832	5'305	6'552	7'476

* dépense en baisse en raison du changement d'imputation annuelle comptable de la dépense des abonnements sous licence

- Mise en production de l'outil d'archivage **ACOUA** pour la conservation à long-terme des données de la recherche de l'EPFL.
- Appel d'offres pour un ou plusieurs outil(s) de **diffusion de la production scientifique de l'EPFL** : publications (migration de l'outil actuel, Infoscience) et données de la recherche (nouveau).
- Étude autour de la **diffusion des thèses EPFL** sous licence Creative Commons.
- Participation à la création du **MOOC Excellence for Africa**.
- Poursuite des **négociations** avec les éditeurs scientifiques en faveur de l'Open Access.
- Le travail sur les aménagements mobiliers des espaces va se poursuivre avec la création de **nouvelles places de travail**.
- Projet pilote de **Data Lab Manager / Data Stewardship** avec la faculté ENAC.
- Création d'une communauté de pratiques autour des **métadonnées** au sein de la Bibliothèque.





Rapport annuel 2020

Bibliothèque de l'EPFL

Bibliothèque de l'EPFL
Rolex Learning Center
Station 20
CH-1015 Lausanne

epfl.ch/campus/library
library@epfl.ch
021 693 21 56

@EPFLlibrary     

Crédits photographiques

Couverture, page 8 : © Alain Herzog, EPFL
Page 2 : CC BY NC Julia Besson
Page 6 : CC BY NC Elyes Zribi
Page 7 : CC BY NC Daniel Elmaleh
Page 9 : CC BY NC David Haberthür
Page 16 : CC BY NC Kazemzadeh Arghavan
Page 17 : CC BY NC Tommaso Donelli
CC-BY-NC-SA EPFL Library