



## Trouver sa place à l'école entre 6 et 11 ans

Relations entre pairs et avec les adultes,  
harcèlement-intimidation entre pairs

Café parents, 2.12.2025

Sonia LUCIA

1

## Trouver sa place

Un enfant qui se sent appartenir positivement à un groupe scolaire développe un meilleur engagement dans les apprentissages, une plus grande motivation et un sentiment de sécurité psychosociale.



Comprendre les codes

**Saisir les règles explicites et implicites du groupe.**



Composer avec les différences

**Accepter et respecter la diversité au sein du groupe.**



S'affirmer sans s'imposer

**Exprimer ses besoins tout en respectant ceux des autres.**



Coopérer et développer sa singularité

**Travailler ensemble tout en cultivant son identité propre.**

2

1

# Enjeux du développement

Entre 6 et 11 ans, les enfants passent d'interactions simples centrées sur l'adulte à des relations sociales complexes (Piaget, 1932 ; Vygotski, 1934) . Les groupes développent leurs propres normes, rôles et hiérarchies (Corsaro, 2011 ; Harris, 1998).

## Construction identitaire

Les groupes jouent un rôle déterminant dans la construction de l'identité, l'estime de soi et le sentiment d'appartenance.

## Socialisation

L'école et le sport sont des lieux majeurs où se construisent l'image de soi, la confiance et le rapport aux apprentissages.

## Compétence vs. Infériorité

L'enfant développe un sentiment de compétence à travers ses interactions sociales et scolaires, cherchant à démontrer sa valeur.

Les réussites dans ses efforts lui procurent le sentiment d'être capable et vont participer à la confiance en soi. Les échecs vont la fragiliser (Erikson, 1982).

3



# Evolution



6 ans : Découverte

L'enfant découvre les codes de l'école et apprend à interagir avec ses pairs.



7-8 ans : Consolidation

Les compétences sociales se renforcent et les amitiés se forment autour d'activités communes.



9-11 ans : Affirmation

Le groupe devient de plus en plus central, les normes identitaires se rigidifient et la pression sociale augmente.

4

2

	6-7 ans	8-9 ans	10-11 ans
<b>Emotionnel</b>	<p>Emotions intenses, séparation difficile, besoin de soutien</p> <p>Capacité croissante à se calmer seul</p> <p>Difficulté à gérer la frustration,</p>	<p>Emotions mieux régulées</p> <p>Début de compréhension des émotions mixtes</p> <p>Apparition d'émotions sociales plus complexes : honte, gêne, fierté.</p>	<p>Capacité à analyser ses émotions et à en parler</p> <p>Début préadolescence : variations d'humeur</p> <p>Intériorisation : cacher ses émotions pour s'adapter</p>
<b>Social</b>	<p>Interactions simples basées sur l'imitation</p> <p>Amitiés importante mais instable</p> <p>Apprend à coopérer, s'intégrer</p> <p>Les normes imposées par l'adulte</p> <p>Respect des règles... tant qu'elles sont justes à leurs yeux</p>	<p>Amitiés plus stables, basées sur des intérêts communs</p> <p>Sensibilité à l'équité et au respect des règles</p> <p>Développement du sens moral (bien/mal avec nuance)</p> <p>Comparaisons sociales plus fréquentes</p>	<p>Importance du groupe, plus stable et normatif</p> <p>La pression sociale augmente, le regard des autres devient central. Besoin d'appartenance</p> <p>Relations profondes, parfois exclusive</p> <p>Développement de l'empathie</p>
<b>Cognitif</b>	<p>Pensée concrète: besoin d'exemples, d'observer, de manipuler</p> <p>Début de compréhension des points de vue différents</p>	<p>Capacité à raisonner plus logiquement</p> <p>Développement du langage : raconte mieux ses pensées et émotions</p> <p>Amélioration des fonctions exécutives: planification, mémoire, attention</p>	<p>Capacité à penser de manière plus abstraite et logique</p> <p>Capacité à s'organiser, autonomie</p> <p>Compréhension des règles sociales et des conséquences</p>

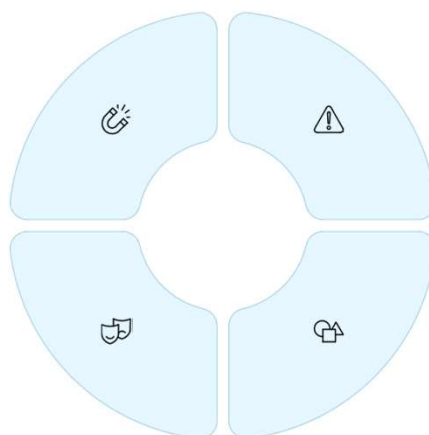
5

## La dynamique des groupes

Le groupe est un système dynamique où chaque individu influence le groupe, et réciproquement. Chaque groupe peut être décrit comme un champ de forces (Lewin, 1947).

**Forces d'attraction**  
Affection, besoin d'appartenance, intérêt commun, jeu et plaisir partagé.

**Rôles sociaux**  
Leader, suiveur, médiateur, isolé...  
Chacun trouve sa place dans la structure.



**Forces d'éloignement**  
Conflits, rejet, manque de compétences sociales, peur d'être exclu.

**Normes du groupe**  
Règles explicites et implicites qui régulent les comportements acceptable et renforcent la cohésion.

3

6

## La dynamique des groupes



7

## Types de groupes

### Coopératif

Chacun contribue et se sent reconnu. Climat positif favorisant l'apprentissage et l'épanouissement.

### Compétitif

Les comparaisons créent anxiété et retrait. Risque de fragilisation de l'estime de soi.

### Laissé à lui-même

Risque d'exclusion ou de domination par certains. Absence de cadre structurant.

Un cadre soutenant et cohérent, offert par les adultes, permet à l'enfant d'expérimenter la relation au groupe sans crainte.

4

8

## Conflit et harcèlement-intimidation entre pairs

### Conflit

Affrontement d'idées, de besoins ou d'intérêts entre personnes de pouvoir relativement égal.

Opposition mutuelle. Souvent les émotions intenses bloquent la solution. Le soutien d'une tierce partie neutre peut aider.

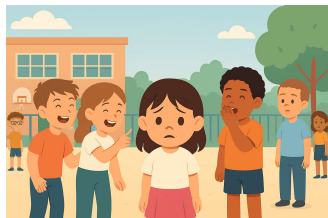


Médiation

### Harcèlement-intimidation entre pairs

Répétition de violences, phénomène de groupe exerçant une asymétrie et engendrant une incapacité à se défendre.

Les attaques ciblent la personne elle-même, sans objet de désaccord.



Modifier la dynamique du groupe

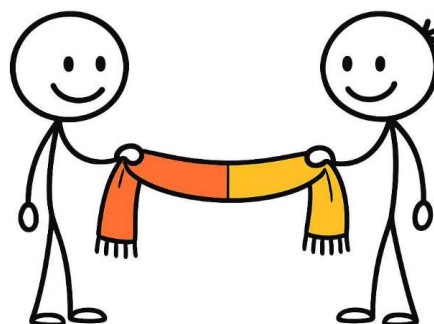
9

## La relation

### Deux personnes et une relation

Une relation est comme un canal à travers lequel vont circuler des messages venant de l'un ou de l'autre (relation asymétrique) ou venant de l'un et de l'autre (relation en réciprocité)

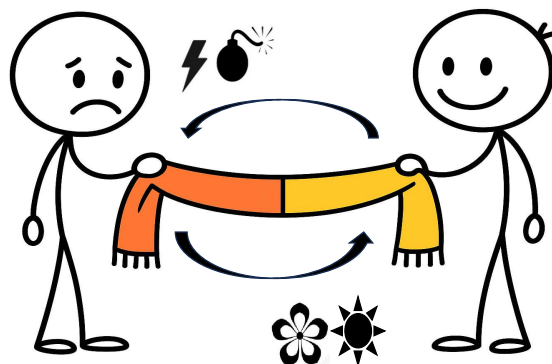
Ce canal d'échange s'entretient, se nourrit



5

10

## Ce qui circule dans la relation



Accueillir les messages cadeaux  
Et restituer les messages toxiques

11

## Comment écouter ?

Eviter

**Le conseil**  
**La banalisation ou la dédramatisation**  
**L'investigation**  
**Le jugement de valeur**  
**La comparaison**

Privilégier

**Etre disponible**  
**Se taire**  
**Confirmer**  
**Accompagner**

Quand je vis un moment difficile, s'il te plaît,  
ne cherche pas à **ENQUÊTER**



APPRENTIE-GIRAFE.COM

Quand je vis un moment difficile, s'il te plaît,  
peux-tu accueillir ce que je vis tel que je le vis  
et simplement m'**ÉCOUTER** avec **EMPATHIE**?



APPRENTIE-GIRAFE.COM

6

12

# Outiller les enfant

## Compétences relationnelles

### JE parle de ce que je vis plutôt que le "tu" accusateur

- « tu es... » (accusation)
- « tu fais exprès... » (interprétation)
- « vous êtes tous contre moi... » (généralisation)

### Apprendre à exprimer ses ressentis, ses émotions, ses sensations

Photolangage, cartes, livres, reformulation ...

### Mettre à distance

Dessiner, écrire ou représenter une situation pour mieux en parler

### Identifier ses besoins

Sécurité, appartenance, respect

Ces compétences vont permettre à l'enfant de développer sa capacité à s'affirmer sans agresser, à écouter sans se sentir envahi et à coopérer.

Modéliser la communication respectueuse: les enfants apprennent d'abord par imitation

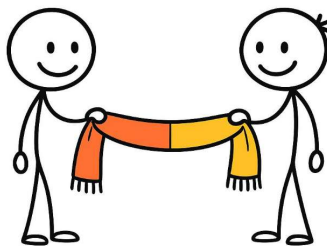
13

# La triangulation relationnelle

Principe de responsabilisation: nous sommes co-auteurs et co-auteurs de la relation

Je suis responsable de ce que je :

- Dis
- Fais
- Pense
- Ressens
- Entends
- ...



L'autre est responsable de ce qu'il :

- Dit
- Fait
- Pense
- Ressent
- Entend
- ...

Ce qui est dit à un bout de la relation n'est pas forcément ce qui est entendu à l'autre bout

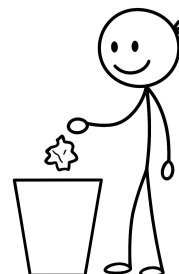
7

14

## La poubelle relationnelle

Permet de:

- Prendre de la distance
- Se libérer des remarques blessantes, des accusations, des jugements négatifs
- Se responsabiliser
- Se mettre en mouvement ainsi participer à la transformation du système



15

## Et si tout ceci ne suffit pas...

**Si écouter, entendre, nommer, déposer, se libérer n'améliore pas:**

Les maux de ventre, le repli sur soi, les nuits agitées, l'absentéisme scolaire, la baisse de résultats, et que cela dure...

**Compétence parentale de reconnaître que nous avons besoin d'aide:**

Observer  
Évaluer  
En parler et demander de l'aide

8

16

## Références...

Corsaro, W. (2011). *The Sociology of Childhood*. Sage.

Erikson, E. (1950/1963/1982). *Childhood and Society*.

Damon, W., & Killen, M. (1982). *Peer interactions and the development of morality*.

Harris, J. (1998). *The Nurture Assumption*. Free Press.

Harter, S. (2012). *The Construction of the Self*. Guilford Press.

Piaget, J. (1932). *Le jugement moral chez l'enfant*. Paris: PUF.

Salomé, J. (2004). *La méthode ESPERE : Pour une communication relationnelle vivante*.

Salomé, J. (1997). *Parle-moi... J'ai des choses à te dire*.

Selman, R. (1980). *The Growth of Interpersonal Understanding*. Academic Press.

Vygotski, L. (1934). *Pensée et langage*. Moscou.

17

Les conflits sont inhérents à la vie sociale, l'objectif n'est pas de supprimer les conflits mais d'aider l'enfant à les vivre comme des occasions d'apprentissage relationnel.



### ◆ Découvrir et mettre en pratique la communication relationnelle

Mardis 27 janvier et 3 mars 2026  
9h - 17h - Bussigny

### ◆ Réajuster la relation avec nos enfants/ados

Jeudi 22 et vendredi 23 janvier 2026  
9h - 17h - Bussigny



[www.carolinehoulbert.ch](http://www.carolinehoulbert.ch)

18

9