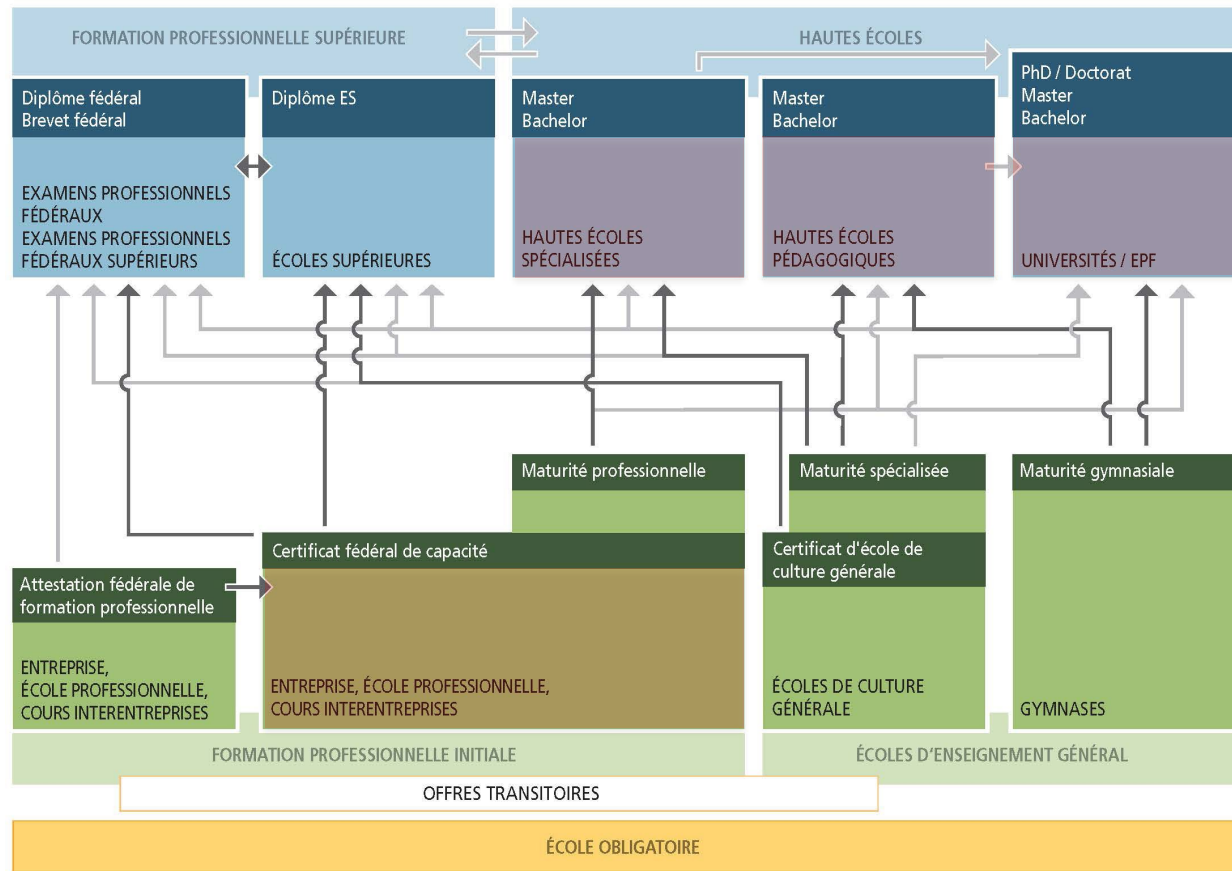




**Ecole Polytechnique Fédérale de Lausanne**  
**Centre de compétences transversales et de carrière EPFL**

**Guide de réorientation en cas d'échec ou d'abandon**  
**février 2025**

# Système suisse de formation



Découvrir toutes les formations existantes en Suisse:

[www.orientation.ch](http://www.orientation.ch)

# Quelles options pour la rentrée académique 2025-2026 ?

## 1. En Université – à savoir:

- Avoir été admis à l'EPFL ne veut pas dire que vous serez automatiquement admis(e) dans une autre Uni suisse
- Si vous êtes en échec définitif à l'EPFL, il est possible que l'on vous impose des conditions de réussite particulières dans votre future université d'accueil.
- Bien que vous ne puissiez pas vous réorienter dans la même filière dans une autre Uni suisse après un échec définitif, il est possible d'être admis dans une filière proche de celle dans laquelle vous avez échoué

# Quelles options pour la rentrée académique 2025-2026 ?

## 1. En Université - conditions d'admission

- En situation d'abandon ou d'échec simple à l'EPFL:
  - En principe, pas de restrictions à l'admission dans une université suisse pour les détenteurs d'une maturité gymnasiale suisse (attention toutefois si vous avez préalablement entamé deux cursus en Suisse sans les achever).
  - Néanmoins, en cas de réorientation dans la même discipline, il peut y avoir des restrictions (ou même une impossibilité d'admission. Ex: Faculté des Sciences à l'UniGE).
  - Les détenteurs d'un autre diplôme de fin d'étude secondaires (matu pro, bac...) peuvent être soumis à des conditions particulières à chaque institution (cf. slide suivante)
- En situation d'échec définitif à l'EPFL:
  - Pas d'admission dans la même branche, mais **parfois** possible dans des branches proches. Exemples à l'UNIL: **SIE** → Géosciences, **SV** → Biologie, **CGC** → Pharmacie, ...
  - Admission possible dans les branches non enseignées à l'EPFL, mais parfois avec des **conditions de réussite**.
  - Les détenteurs d'un diplôme autre qu'une maturité (matu pro, bac...) peuvent être soumis à des conditions particulières à chaque institution (cf. slide suivante)

# Quelles options pour la rentrée académique 2025-2026 ?

## 1. En Université - conditions d'admission (suite)

Les conditions d'admission hors maturité gymnasiale dépendent de chaque Université

- ✓ **Maturité professionnelle** → Examen complémentaire « Passerelle (ex-DUBS) »  
(Délai d'inscription: 1<sup>er</sup> mai 2025. Plus de détails sur [ce lien](#))
- ✓ **Baccalauréat étranger** → Examen complémentaire « ECUS » parfois demandé par certaines Universités. (Plus de détails sur ce [lien](#) - Frais d'examen: Fr. 870.-)
- ✓ **Examen de langue** parfois demandé par certaines Universités
- ✓ **Plus de détails pour**
  - **Université de Lausanne:** voir ce [lien](#)
  - **Université de Genève:** voir ce [lien](#)
  - **Université de Neuchâtel:** voir ce [lien](#)
  - **Université de Fribourg:** voir ce [lien](#)
  - **ETH Zurich:** voir ce [lien](#)
  - **Autres universités suisses:** voir ce [lien](#) (choisir votre diplôme dans le menu à gauche)

# Quelles options pour la rentrée académique 2025-2026 ?

## 1. En Université - délais

- **30 avril 2025** → Date limite d'inscription commune aux Universités suisses
- **31 juillet 2025** → **UniGE et UniNE** étudient la demande si vous êtes encore immatriculé(e) à l'EPFL au semestre de printemps. Il faut aussi ne pas devoir passer l'examen complémentaire des universités suisses (ECUS).
  - **UNIL** accepte l'inscription si encore immatriculé(e) à l'EPFL au semestre de printemps, sauf en Sciences du sport (30 avril). Il faut aussi ne pas devoir passer l'examen complémentaire des universités suisses (ECUS). Si plus immatriculé(e), inscription possible seulement pour détenteurs de diplômes suisses (secondaires ou universitaires), avec une surtaxe de CHF 200.-
  - **ETHZ** accepte l'inscription pour les détenteurs d'une maturité suisse, avec une surtaxe de CHF 200.-
- **31 août 2025** → **UniFR** admission possible si pas de conditions supplémentaires (ECUS, visa), sauf en Pédagogie curative & Logopädie (alld), Sciences biomédicales, Sciences du sport et de la motricité, Enseignement pour le degré primaire (30 avril)

# Quelles options pour la rentrée académique 2025-2026 ?

## 2. En Haute Ecole Spécialisée (HES)

- Continuité de la voie professionnelle (CFC + maturité professionnelle)
- 6 domaines d'études (détails: [www.hes-so.ch](http://www.hes-so.ch)):
  - **Ingénierie et architecture**
  - Design et Arts visuels
  - Economie et Services
  - Santé
  - Musique et Arts de la scène
  - Travail social
- Structure Bachelor / Master  
Le Bachelor HES est **professionnalisant**: on est déjà ingénieur HES ou architecte HES avec un Bachelor.
- Formation ancrée dans la pratique, appréciée des employeurs

# Quelles options pour la rentrée académique 2025-2026 ?

## 2. En Haute Ecole Spécialisée (HES)

- 9 HES publiques
- 1 HES privée
- 105'900 étudiants au total
- 21'000 étudiants HES-SO
- 4'545 étudiants en ingénierie et architecture





# Tableau des filières dans la HES de Suisse Occidentale

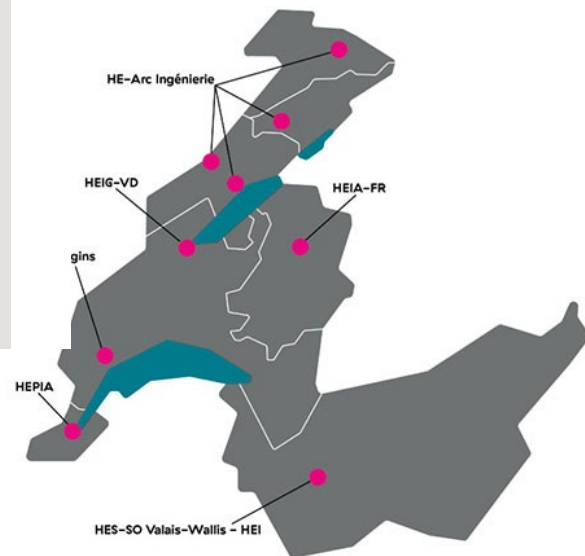
## 46 FILIÈRES BACHELOR PAR DOMAINES ET CANTONS

		Haute Ecole Arc (BE-JU-NE)	HES-SO Fribourg	HES-SO Genève	HES-SO Valais-Wallis	Vaud	Hautes écoles conventionnées
<b>DESIGN ET ARTS VISUELS</b>							
	Architecture d'intérieur			♦			
	Arts visuels				♦		
	Communication visuelle			♦		♦	
	Conservation	♦					
	Design Industriel et de produits			♦		♦	
<b>ÉCONOMIE ET SERVICES</b>							
	Droit économique	♦					
	Économie d'entreprise	♦	♦	♦	♦	♦	
	Hôtellerie et professions de l'accueil						♦
	Information documentaire			♦			
	Informatique de gestion	♦		♦	♦		
	International Business Management			♦			
	Tourisme				♦		
<b>INGÉNIERIE ET ARCHITECTURE</b>							
Chimie et sciences de la vie							
	Agronomie			♦			
	Chimie		♦				
	Gestion de la nature			♦			
	Œnologie						♦
	Technologies du vivant				♦		
Construction et environnement							
	Architecture		♦	♦			
	Architecture du paysage			♦			
	Génie civil		♦	♦			
	Géomatique					♦	
	Technique des bâtiments			♦			
Technologies industrielles							
	Énergie et techniques environnementales				♦	♦	
	Génie électrique		♦			♦	
	Génie mécanique		♦	♦		♦	
	Industrial Design Engineering	♦					
	Ingénierie de gestion					♦	
	Microtechniques	♦		♦		♦	
	Systèmes industriels				♦	♦	
Technologies de l'information et de la communication							
	Informatique	♦	♦			♦	
	Ingénierie des médias					♦	
	Ingénierie des technologies de l'information			♦			
	Télécommunications		♦			♦	
<b>MUSIQUE ET ARTS DE LA SCÈNE</b>							
	Contemporary Dance						♦
	Musique	♦	♦	♦	♦	♦	
	Musique et mouvement			♦			
	Théâtre						♦
<b>SANTÉ</b>							
	Ergothérapie					♦	
	Nutrition et diététique			♦			
	Ostéopathie		♦				
	Physiothérapie			♦	♦	♦	
	Psychomotricité			♦			
	Sage-femme			♦		♦	
	Soins infirmiers	♦	♦	♦	♦	♦	
	Technique en radiologie médicale			♦		♦	
<b>TRAVAIL SOCIAL</b>							
	Travail social		♦	♦	♦	♦	

# Filières HES dans le domaine «Ingénierie et architecture»

Toutes les sections de l'EPFL correspondent plus ou moins à des filières en HES, sauf Mathématiques et Physique.  
Pour plus de détails sur les formations et les écoles, voir [ce lien](#)

Ingénierie et Architecture Ingenieurwesen und Architektur	HE-Arc   BE-JU-NE	HES-SO   FR	HES-SO   GE	HES-SO   VS	Hautes écoles vaudoises Hochschulen Hautes écoles conventionnées Vertragshochschulen	Ingénierie et Architecture Ingenieurwesen und Architektur	HE-Arc   BE-JU-NE	HES-SO   FR	HES-SO   GE	HES-SO   VS	Hautes écoles vaudoises Hochschulen Hautes écoles conventionnées Vertragshochschulen
<b>Technologies industrielles / Industrielle Technologien</b>						<b>Construction et environnement / Bau und Umwelt</b>					
BSc en Energie et techniques environnementales BSc in Energie und Umwelttechnik				■	■	BA en Architecture BA in Architektur		■	■		
BSc en Génie électrique BSc in Elektrotechnik		■			■	BSc en Architecture du paysage BSc in Landschaftsarchitektur			■		
BSc en Génie mécanique BSc in Maschinentechnik		■	■			BSc en Génie civil BSc in Bauingenieurwesen		■	■		
BSc en Industrial Design Engineering BSc in Industriedesign Engineering	■					BSc en Génie territorial BSc in Raumplanungswesen					■
BSc en Ingénierie et gestion industrielles BSc in Wirtschaftsingenieurwesen und Industriemanagement	■				■	BSc en Technique des bâtiments BSc in Gebäudetechnik			■		
BSc en Microtechniques BSc in Mikrotechnik	■		■		■	<b>Technologies de l'information et de la communication / Informations- und Kommunikationstechnologien</b>	■	■	■	■	■
BSc en Systèmes industriels BSc in Systemtechnik				■	■	BSc en Informatique et Systèmes de communication BSc in Informatik und Kommunikationssysteme					■
						BSc en Ingénierie des médias BSc in Medieningenieurwesen					
<b>Chimie et sciences de la vie / Chemie und Life Sciences</b>											
BSc en Agronomie BSc in Agronomie			■								
BSc en Chimie BSc in Chemie		■									
BSc en Gestion de la nature BSc in Umweltingenieurwesen			■								
BSc Technologies du vivant BSc in Life Technologies				■							
BSc en Viticulture et Œnologie BSc in Weinbau und Önologie					■						



# Conditions d'admission en HES avec maturité gymnasiale

Les délais d'inscription en ingénierie et architecture sont le **31 mars 2025** (titres étrangers) et le **31 mai 2025** (titres suisses).

Il est parfois possible de s'inscrire ultérieurement, dans la limite des places disponibles.

## Conditions d'admission:

### ✓ avoir une expérience professionnelle préalable

- Expérience professionnelle déjà acquise, dans la filière choisie, d'un total d'au moins 40 semaines effectives, **ou**
- Stage(s) obligatoire(s) d'une durée totale de 40 semaines effectives, à trouver par soi-même et à faire valider par la HES visée, **ou**
- Classe-passerelle d'une année en école professionnelle, **ou**
- Année préparatoire Future Ingénieure (cf. slide suivante)
- **Note:** si vous avez acquis des crédits à l'EPFL, ceux-ci peuvent diminuer la durée d'expérience professionnelle requise (voir page 15)

### ✓ Conditions spécifiques selon le diplôme secondaire (suisse ou étranger)

# Conditions d'admission en HES avec maturité gymnasiale

## Conditions d'admission: (suite)

- **Classe-passerelle** d'une année en école professionnelle,  
Pour le domaine « ingénierie et architecture »:
  - **VD:** [Centre Professionnel du Nord Vaudois](#) . Il s'agit de l'année passerelle «MCT» pour rejoindre la HEIG-VD (40 places, délai 30 juin 2025)
  - **GE:** [classes passerelles au CFPT](#) (orientation « technique », 24 places en Mécanique/Microtechnique et 30 places en Informatique, délai 31 mai 2025) [ou au CFPC](#) (orientation « construction », délai: 14 mars 2025)
  - **FR, VS, NE:** la possibilité existe, contacter directement l'école d'ingénieur HES visée pour plus de renseignements
- [Année préparatoire Future Ingénieure](#)
  - à Yverdon (30 places, délai: 30 juin 2025, ensuite en fonction des places disponibles). Ouverte uniquement aux **candidates** et valable pour toutes les filières de la HEIG-VD et d'autres filières techniques des autres hautes écoles

# Conditions d'admission en HES avec maturité gymnasiale

## Conditions d'admission: (suite)

### Programme PiBS (Bachelor HES intégrant la pratique)

Expérience pilote (jusqu'à la rentrée 2025 au moins) qui a pour objectif d'atténuer la pénurie de personnel qualifié dans le domaine des mathématiques, de l'informatique, des sciences naturelles et de la technique. A travers ce programme, les titulaires d'un certificat de maturité gymnasiale ont un **accès direct à une filière d'études de niveau HES**, tout en travaillant à temps partiel dans une entreprise. L'expérience professionnelle est donc intégrée au cursus et remplace le stage préalable et les classes passerelles, mais la durée du programme est de 4 ans au lieu de 3.

C'est une opportunité d'obtenir un Bachelor HES tout en travaillant et en étant rémunéré.

Vous trouverez divers exemples de Bachelors PiBS à la HEIG-VD ([ici](#)), à la HES-SO Valais ([ici](#) et [ici](#)) à la HEG de Genève ([ici](#)), à la HE-Arc ([ici](#)). La liste n'est pas exhaustive, se renseigner auprès de l'Ecole qui vous intéresse.

# Conditions d'admission en HES en provenance de l'EPFL

---

Les crédits ECTS acquis à l'EPFL sont en principe reconnus en HES<sup>1</sup>

En fonction des parcours antérieurs et sur la base d'équivalences qui seront attribuées à l'immatriculation, les Ecoles peuvent dispenser les étudiants de suivre une partie de leur formation.

De même, selon le nombre de crédits reconnus, l'expérience professionnelle préalable peut être réduite, voire complètement supprimée.

**RENSEIGNEZ-VOUS RAPIDEMENT AUPRES DE L'ECOLE CHOISIE AFIN DE SAVOIR A QUEL POINT VOS CREDITS ACQUIS A L'EPFL SERONT RECONNUS !**

<sup>1</sup> Voir «[Protocole d'accord relatif à la reconnaissance réciproque des études et des titres et à la réglementation cadre de l'accès d'étudiant-e-s et de diplômé-e-s d'une haute école à l'autre](#)» et «[Avenant au protocole d'accord, art. 4.2](#)»

# Conditions d'admission en HES en provenance de l'EPFL

---

## Contact des services d'admission des écoles :

HEIA-FR (Fribourg): [service.academique@hefr.ch](mailto:service.academique@hefr.ch)

HEPIA (Genève) : [admissions.hepia@hesge.ch](mailto:admissions.hepia@hesge.ch)

HEIG-VD (Yverdon) : [info@heig-vd.ch](mailto:info@heig-vd.ch)

HE-Arc (BE-JU-NE) : [ingenierie@he-arc.ch](mailto:ingenierie@he-arc.ch)

HEI-VS (Sion) : [hei@hevs.ch](mailto:hei@hevs.ch)

Changins: [admissions@changins.ch](mailto:admissions@changins.ch)

# HES: Journées portes ouvertes/ Séances d'information

- HEG (GE): [5 mars](#) de 13h à 18h
- HEPIA (GE): [7 mars](#) de 16h à 20h et [8 mars](#) de 9h à 14h
- HEI (VS) : Informatique et systèmes de communication ([17 avril](#) à 18h30, en ligne), Technologies du vivant (déjà passé), Energie et techniques environnementales ([12 mars](#) en ligne & [5 avril](#) à 14h sur le campus Energypolis à Sion), Systèmes industriels (pas encore agendé), «[Etudiant d'un jour](#)» (sur inscription)
- HEIG (VD): [29 mars](#) de 10h à 16h, et [1<sup>er</sup> mai](#) de 18h à 20h
- HEIA (FR): [26 février](#) à 18h et [22 mars](#) à 10h et à 13h30 (deux séances)
- HE Changins (VD): [15 mars](#) de 11h à 16h
- HEI-Arc (BE-JU-NE): Portes ouvertes en novembre. Deux séances d'information en ligne le **11 mars** prochain, à 17h ([technologies industrielles](#)) et à 17h45 ([informatique](#))
- HEG-Arc: Séance d'information [18 mars](#) (à 18h en ligne) et [29 avril](#) (à Neuchâtel)



# Quelles options pour la rentrée académique 2025-2026 ?

## 3. En HEP (Haute Ecole Pédagogique)

Le **Bachelor en enseignement** donne accès à l'enseignement préscolaire et primaire en Suisse (enfants de 4 à 12 ans).

- Détenteurs de maturité gymnasiale suisse:  
accès direct, **délai d'inscription 31 mars 2025**
- Détenteurs d'un titre étranger:  
HEP-Vaud a les mêmes exigences que pour l'admission à l'UNIL. **De plus, une demande d'équivalence de titre doit être déposée auprès de la HEP avant le 30 novembre 2025** (délai d'inscription 28 février 2026 pour une rentrée en septembre 2026)
- Pour tous les candidats:  
**le niveau B2 en allemand n'est plus requis à l'admission**, un examen interne de niveau B2 a lieu au terme de la 2<sup>e</sup> année (NOUVEAU), avec un ou deux séjours linguistiques dans une région ou un pays germanophone, d'une durée totale de 6 semaines au minimum.
- Séance d'information [24 février](#) 18h-19h (en ligne)

# Quelles options pour la rentrée académique 2025-2026 ?

## 3. En HEP (Haute Ecole Pédagogique)

Nouvelle formation depuis la rentrée 2023:

Le **Bachelor en enseignement secondaire 1** donne accès à l'enseignement secondaire 1 en Suisse (élèves de 12 à 15 ans).

- Formation Bachelor+ Master à la HEP Vaud (Lausanne)
- Formation à **quatre disciplines** que vous serez amenés à enseigner. Il faut choisir parmi les 6 combinaisons quadri-disciplinaires proposées. Plus d'informations [ici](#).
- [Séance d'information](#): le **11 mars** de 18h00 à 19h30 à la HEP Vaud (inscription obligatoire)
- **Délai d'inscription: 31 mars 2025**

# Apprentissages et formations en entreprise avec maturité

- **Apprentissage (CFC)** possible en 2 ans au lieu de 3 ou 4 via la **Formation Professionnelle Accélérée (FPA)** pour une douzaine de professions, généralement techniques. La FPA permet d'entrer sur le marché du travail ou de poursuivre des études dans une HES (déjà à la fin de la 1ère année de FPA). Pour plus d'informations: [FPA \(Vaud\)](#) et [Way-Up](#)
- **Formation bancaire:** « Programmes pour porteurs de maturité ([BEM](#)) », durée 18 à 24 mois, commence en mars ou entre août et septembre, en collaboration avec le CYP. Pour plus d'informations: <http://cyp.ch/fr/>
- **L'Association pour la Formation professionnelle en Assurance** propose aux porteurs de maturité gymnasiale un programme de « Formation initiale en assurances AFA avec maturité » de 18 mois avec à la clé le certificat « [Young Insurance Professional AFA](#) ». Délai d'inscription: 30 juin 2025.

# Etudes à l'étranger

D'une manière générale, les crédits acquis à l'EPFL sont reconnus dans les écoles et universités européennes (système ECTS)

Exemple: **Groupe INSA** (7 INSA en France, 6 écoles partenaires)

- Par défaut, entrée en 1<sup>ère</sup> année
- Si 60 crédits, entrée en 2<sup>ème</sup> année possible (sur dossier et éventuellement entretien)
- Si 120 crédits, entrée en 3<sup>ème</sup> année possible (sur dossier et éventuellement entretien)

Inscription jusqu'au **13 mars 2025** (pour les vœux) et **2 avril 2025** (pour finaliser le dossier) pour les détenteurs d'un bac français sur <https://www.parcoursup.fr/> et sur le site de candidature de [l'INSA](#) pour les bacs délivrés par d'autres pays (contactez l'INSA pour plus de renseignements).

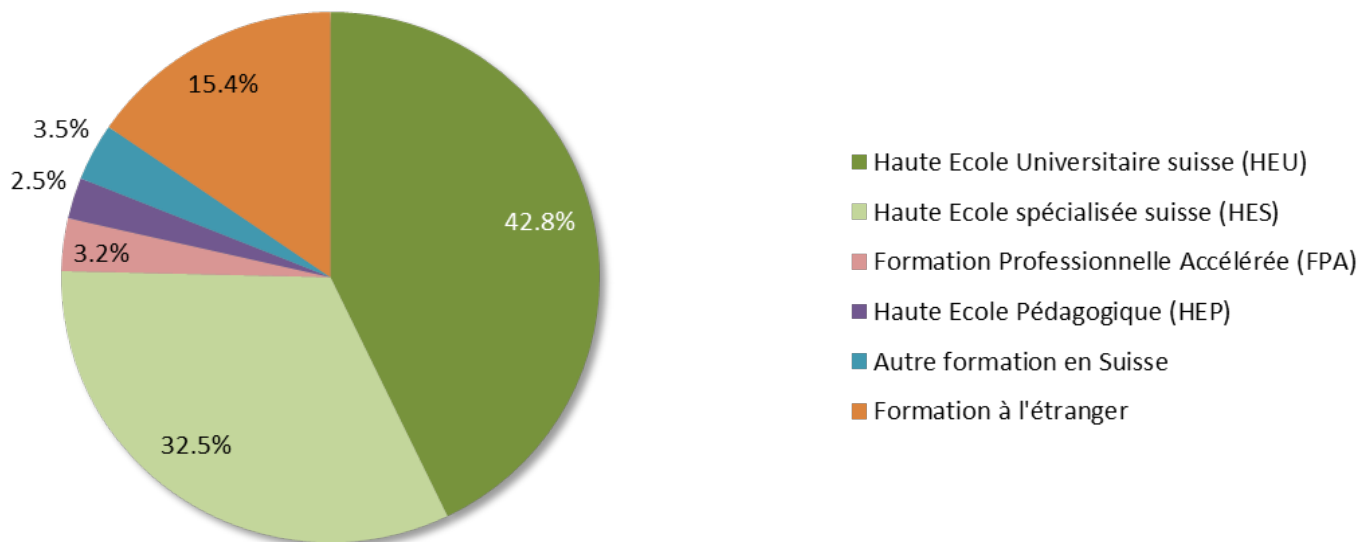
Les sites [L'Etudiant](#) et de l'[Onisep](#) donnent des infos très complètes sur les formations en France

Inscriptions dans les filières universitaires:

- France: <https://www.parcoursup.fr/> (délai **13 mars 2025**)
- Angleterre: <https://www.ucas.com/> (délais variables, souvent au 25 janvier)

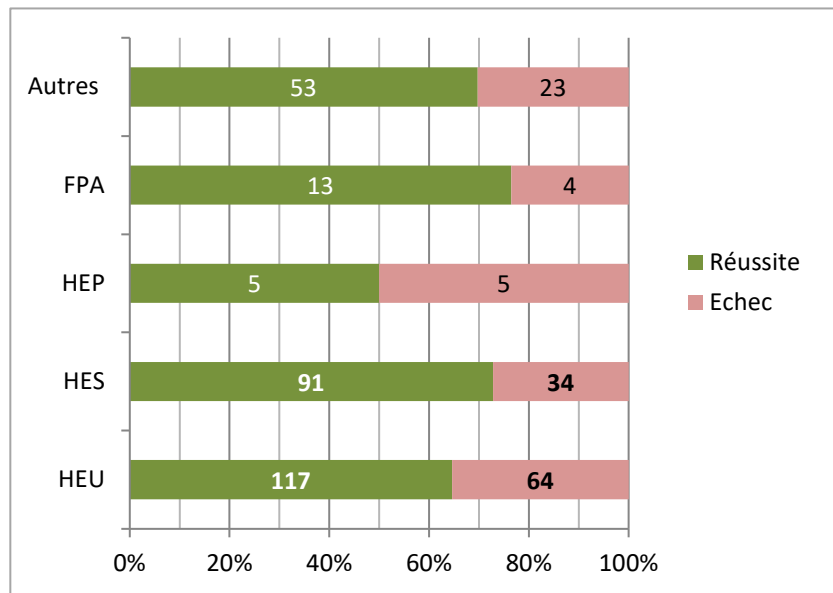
# Réorientation des étudiants ayant quitté l'EPFL prématurément

- Enquête sur les étudiants Bachelor ayant quitté l'EPFL prématurément de 2005 à 2014
- 92% ont entrepris une nouvelle formation (84% dans les 12 mois, 8% après 12 mois)

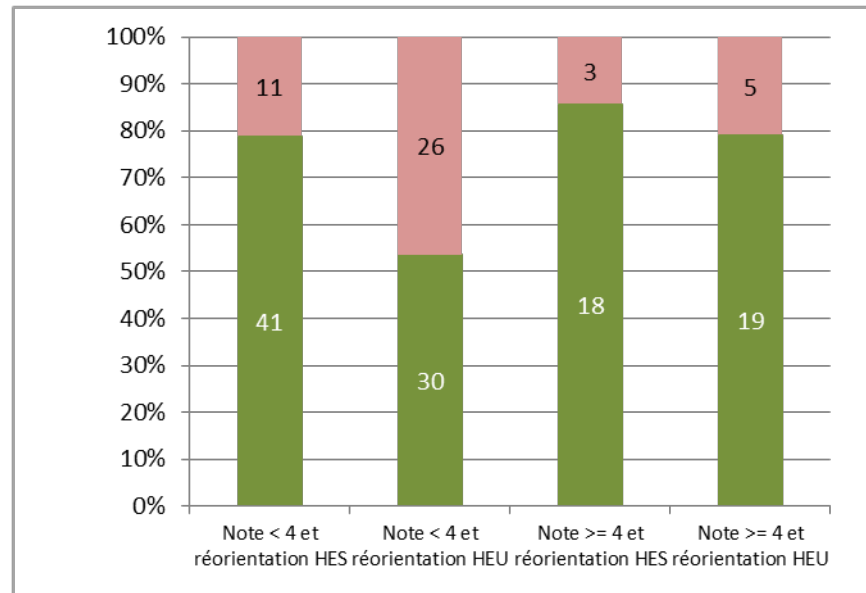


# Réorientation des étudiants ayant quitté l'EPFL prématurément

## Taux de réussite (première réorientation)



## Influence de la note au propédeutique (bloc 1)

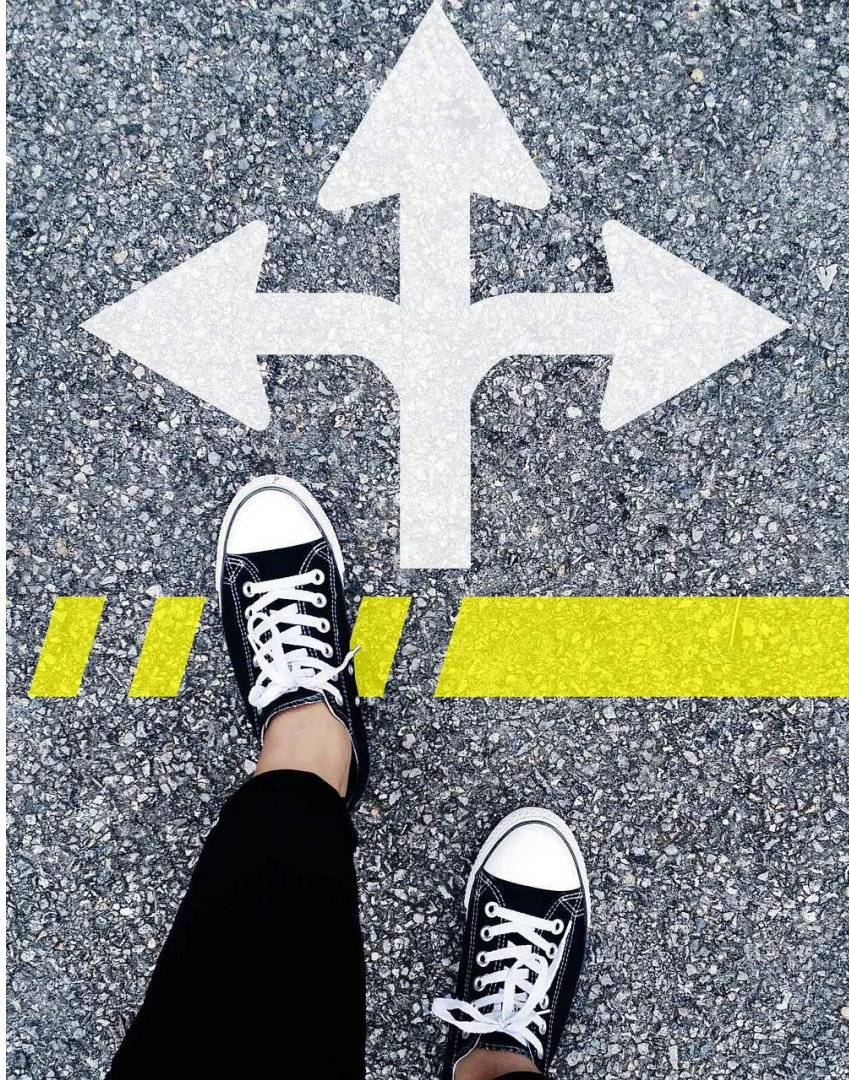


Note: les deux graphiques ne correspondent pas complètement car nous n'avions pas les notes de tous les répondants

# Besoin de conseils personnalisés ?

---

- **Office cantonal d'orientation scolaire et professionnelle (OCOSP)**  
Rue de la Borde 3d  
1014 Lausanne  
<https://www.vd.ch/themes/formation/orientation/>  
(liste des autres offices cantonaux sur [www.orientation.ch](http://www.orientation.ch))
- **Consultation psychologique du conseil et de l'orientation de l'UNIL**  
Avenue de la Gare 1  
1003 Lausanne  
[www.unil.ch/consultation](http://www.unil.ch/consultation)  
(bilans de compétences payants, mais arrangements possibles)



# Retrouver un sens et entrevoir les possibles

- > Gérer son stress
- > Retrouver son estime de soi
- > Développer ses ressources
- > Réajuster ses objectifs
- > Définir un plan d'action
- > Gérer le changement

Information et conseils :  
**Rebondir après un échec**





# Doutes ? Difficultés ?

## Consultation sociale

Ne laissez pas les mauvaises journées s'accumuler. Lorsque vous commencez à rencontrer des difficultés, contactez-nous !

Nos conseillères et conseillers sociaux sont présents pour vous offrir :

- un **soutien**
- réfléchir avec vous pour trouver des **pistes personnalisées**
- **vous orienter** vers les bons spécialistes si nécessaire

