

**GENDER MONITORING
2024-2025**

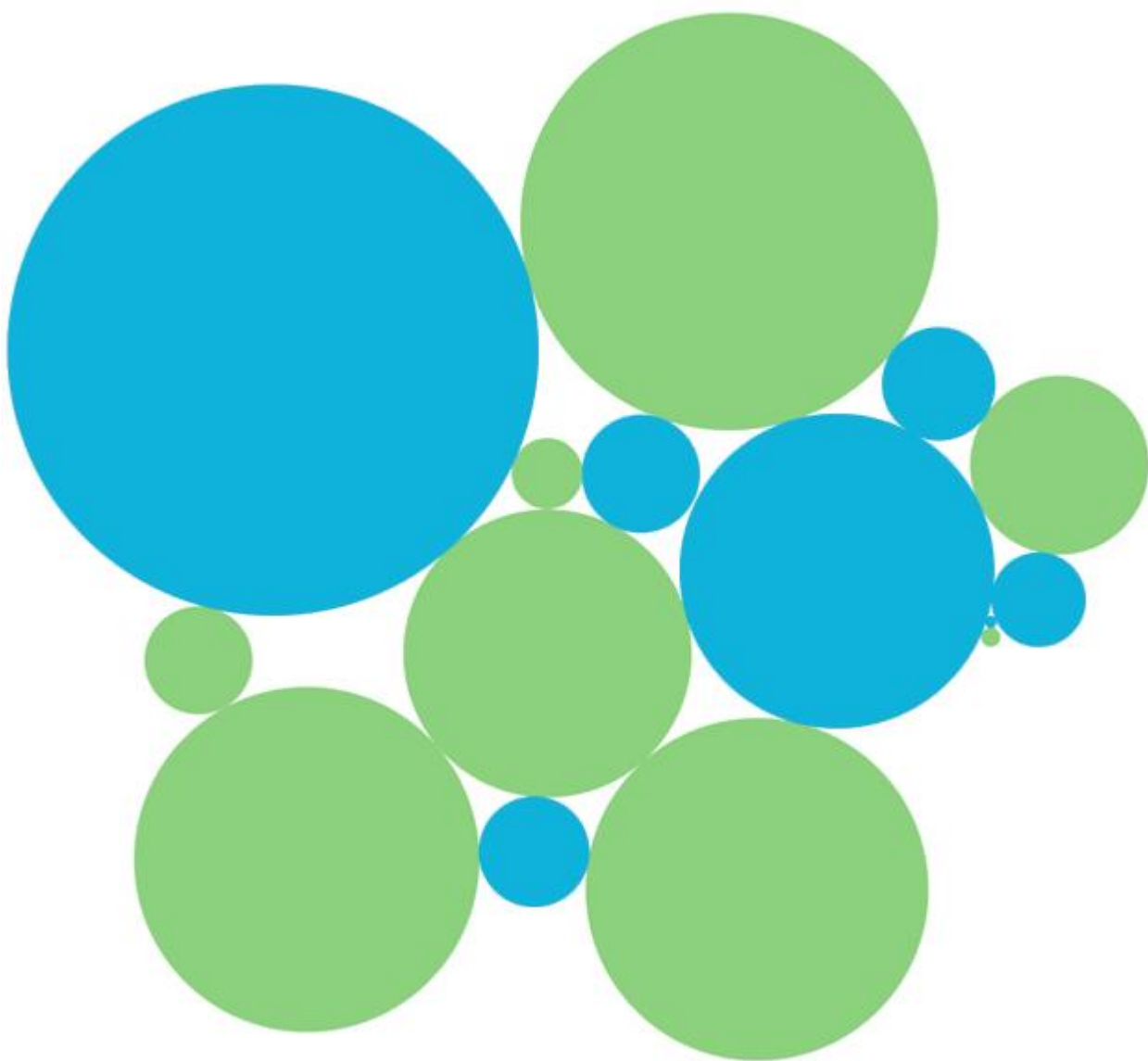


Table des Matières

Table des Matières	2
A propos du présent rapport	3
Résultats en bref	4
Vue d'ensemble	6
Étudiantes et étudiants en Bachelor	7
Étudiantes et étudiants en Master	9
Doctorantes et doctorants	11
Collaboratrices et Collaborateurs scientifiques	13
Professeures et professeurs PATT, PA et PO	14
Provenance du personnel académique	16
Personnel administratif et technique	18
Apprenti.es	21
Conclusion	24
Abréviations et notes techniques.....	25

A propos du présent rapport

Le Gender Monitoring s'inscrit dans la « Stratégie pour l'équilibre des genres et l'égalité des chances entre les femmes et les hommes 2021-2024 » et la « Stratégie pour la diversité, l'égalité et l'inclusion 2025-28 » du Conseil des EPF. Il s'inscrit également dans la démarche qualité de l'EPFL et constitue une base pour l'élaboration des plans d'actions pluriannuels et mesurer l'impact des mesures implémentées.

Le « Gender Monitoring 2024-2025 » est le 5^{ème} rapport biennal pour l'EPFL. Les statistiques détaillées pour les facultés, collèges et sections sont accessibles via une [page web dédiée](#) avec des graphiques interactifs.

Afin de mieux rendre compte de l'évolution de la représentation hommes/femmes, le monitoring intègre partout où c'est pertinent les chiffres pour la période 2015 à 2024.

Résultats en bref

La Convention 2021-2024 du Conseil fédéral pour le Domaine des EPF comprend trois objectifs quantitatifs en matière d'égalité entre femmes et hommes. A l'EPFL, deux des trois objectifs ont été dépassés :

- 35% de femmes parmi les recrutements professoraux => EPFL : 39.7% 2021-2024
- 33% de femmes dans le corps estudiantin en 2024 => EPFL : 32% en 2024
- 25% de femmes dans les échelons fonctionnels de cadre (≥ 10) => EPFL : 27% en 2024

Recrutements professoraux :

De 2021 à 2024 le taux de femmes professeures qui ont nouvellement débutés à l'EPFL est de 39.7% (contre 39% entre 2021-23). L'EPFL a vu son taux de femmes dans le corps professoral augmenter significativement de 14% en 2014 à 26% en 2024.

Evolution selon les niveaux professoraux PATT, PA et PO :

Le taux de femmes professeures tout niveau confondu est de 26%, avec une augmentation de 1% depuis 2023.

Entre 2015 et 2024, le pourcentage de femmes PO est passé de 8% à 20%, celui des PA de 15% à 20%. Parmi les PATT le taux de femmes passe de 28% à 45%, avec une augmentation de 5% de 2023 à 2024.

Evolution au niveau Bachelor :

Le pourcentage d'étudiantes en Bachelor n'a progressé que faiblement ces dix dernières années, passant de 27% en 2015 à 32% en 2024.

Il est à noter que les étudiantes sont majoritaires dans deux facultés (une de plus que l'année passée) : à l'ENAC avec 52% et en SV à 60%. Les autres facultés affichent plus ou moins le même taux d'étudiantes en Bachelor que l'année précédente.

L'augmentation du taux d'étudiantes au niveau Bachelor s'observe autant dans la population estudiantine avec un diplôme suisse que dans la population estudiantine avec un diplôme international. Leur taux reste toutefois supérieur dans cette dernière.

Evolution au niveau Master :

Depuis dix ans, le pourcentage d'étudiantes évolue peu parmi la population estudiantine de Master, passant de 26% en 2015 à 29% en 2024.

Le pourcentage d'étudiantes en Master dans les facultés semble osciller faiblement de +/- 2% ces dernières années à l'exception de la faculté de SB qui a enregistré une baisse depuis 2020.

Entre 2019 et 2024, le taux de femmes dans la population estudiantine avec un diplôme d'accès aux études suisse s'est approché du taux de femmes dans la population estudiantin avec un diplôme international.

Evolution au niveau doctorat :

Entre 2015 et 2024, le pourcentage de doctorantes à l'EPFL a progressé de 30% à 33%, stagnant depuis 5 ans autour de 33%

En dehors de l'ENAC qui a augmenté son taux de doctorantes, trois autres voient leur taux de doctorantes stagner, alors que la faculté SB voit son taux baisser une nouvelle fois de 2% par rapport à l'année précédente.

Evolution parmi les collaboratrices et collaborateurs scientifiques :

En 2024, le taux de collaboratrices scientifiques est à 29%. Ce taux oscille entre 25% et 29% depuis dix ans.

Evolution au niveau des MER et professeures titulaires

Le nombre de Maîtres d'enseignement et de Recherche (MER) et de professeur-es titulaires a diminué ces dernières années, pour passer de 114 EPT en 2020 à 93 EPT en 2024. Alors que le taux de femmes MER et Profs. tit. était stable depuis quelques années autour de 12%, il a légèrement augmenté à 15% en 2024.

Evolution au sein du personnel administratif et technique :

Le taux de femmes au sein des deux groupes de personnel administratif et technique est resté stable ces 8 dernières années et stagne respectivement autour de 54% pour le personnel administratif, et de 23% pour le personnel technique.

Evolution au niveau des cadres :

Font partie des cadres, les employées et employés de l'EPFL rémunérés selon un échelon de fonction ≥ 10 .

Entre 2015 et 2024, la part des femmes aux échelons de cadre (hors professeures) est passé de 19% en 2015 à 28% en 2024, en augmentation de 1% depuis le dernier Gender Monitoring.

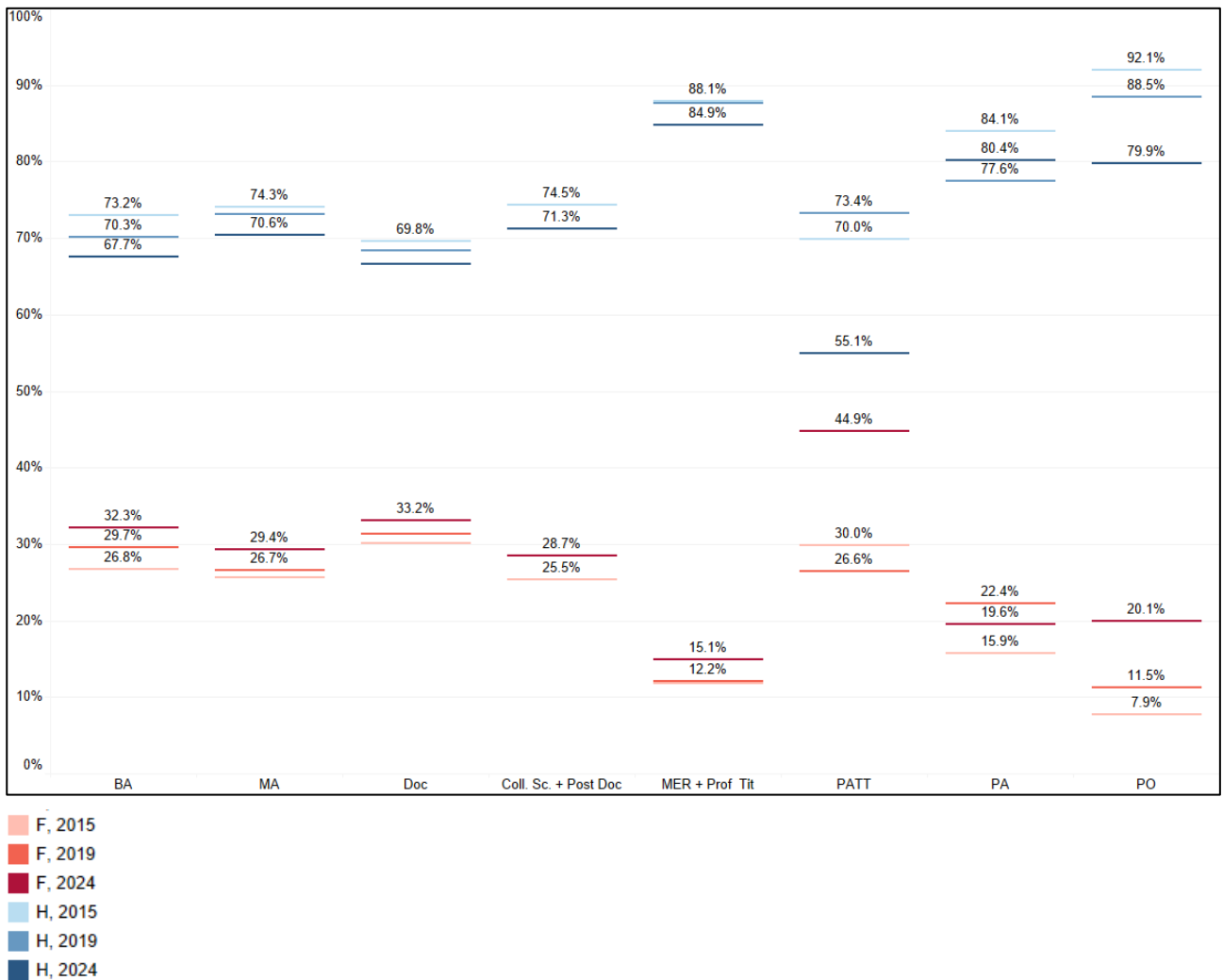
Si l'on prend en compte la définition du CEPF pour les cadres, (cadres aux échelons 10-14 et professeur·es), le taux de femmes se situe à 27%, au-dessus de l'objectif défini au niveau du CEPF à l'horizon 2024 (25%).

Evolution au niveau des apprenti·es :

Le taux de femmes parmi les apprenti·es à l'EPFL varie en fonction des années, mais aussi en fonction des métiers. En 2024, le pourcentage de femmes, tous métiers confondus, était de 35%, restant égal à celui de 2023.

Vue d'ensemble

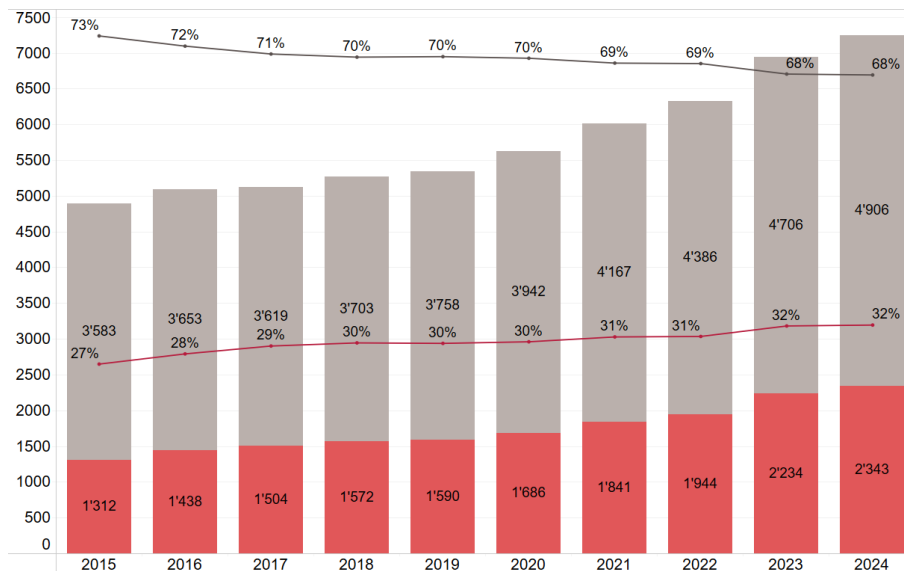
La « Vue d'ensemble » ci-dessous donne un aperçu des pourcentages d'hommes et de femmes à différents paliers de la trajectoire académique en 2015, 2019 et 2024. L'évolution détaillée est présentée dans les pages suivantes.



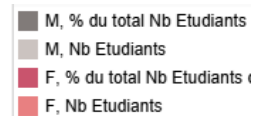
Étudiantes et étudiants en Bachelor

Selon la nouvelle définition du CEPF que l'EPFL suit désormais, la répartition de l'effectif étudiant ne tient plus compte des étudiantes et étudiants suisses ou étrangers en mobilité, alors que jusqu'en 2021 cette catégorie incluait ces personnes. Dans ce rapport, la nouvelle définition est appliquée rétroactivement aux années antérieures. Les chiffres peuvent donc diverger de ce qui figure dans les précédents Gender Monitoring.

Étudiant-es en Bachelor, Nbre et %, 2015-2024

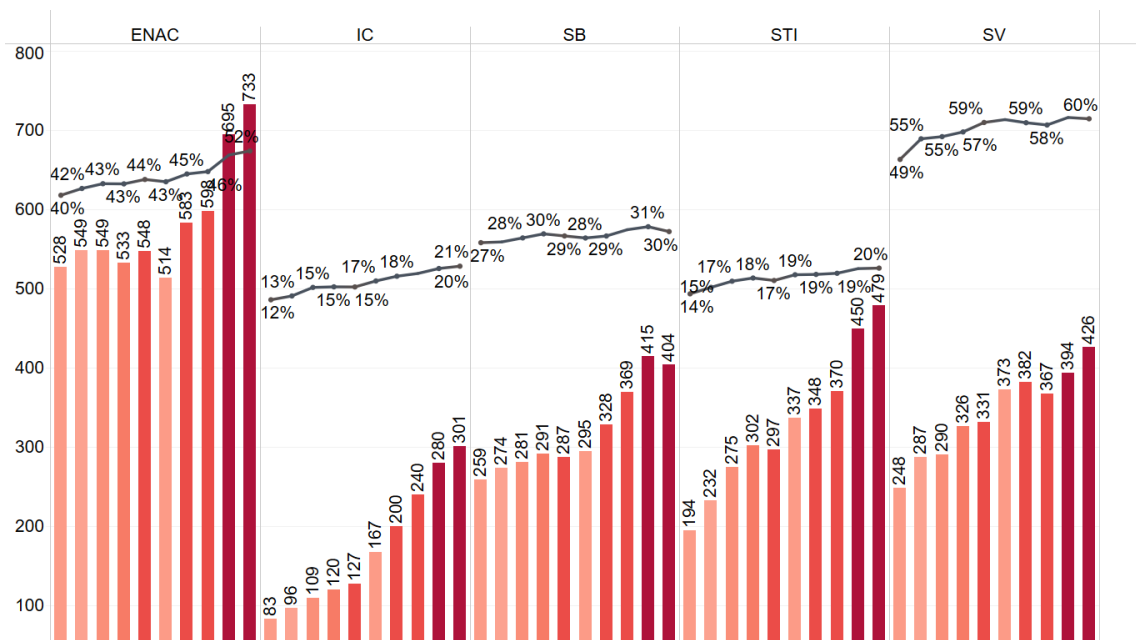


En 10 ans, le nombre d'étudiantes en Bachelor à l'EPFL a augmenté, de 1312 étudiantes en 2015, à 2343 étudiantes Bachelor en 2024. Cette augmentation s'inscrit dans une augmentation globale du corps étudiant de l'EPFL. Le pourcentage d'étudiantes n'évolue lui que lentement. Il est passé de 26.8% (1312/ 4895) en 2014, à 32.3% en 2023 (2343/7249). Ce taux est resté presque inchangé par rapport au dernier



Gender Monitoring de 2023.

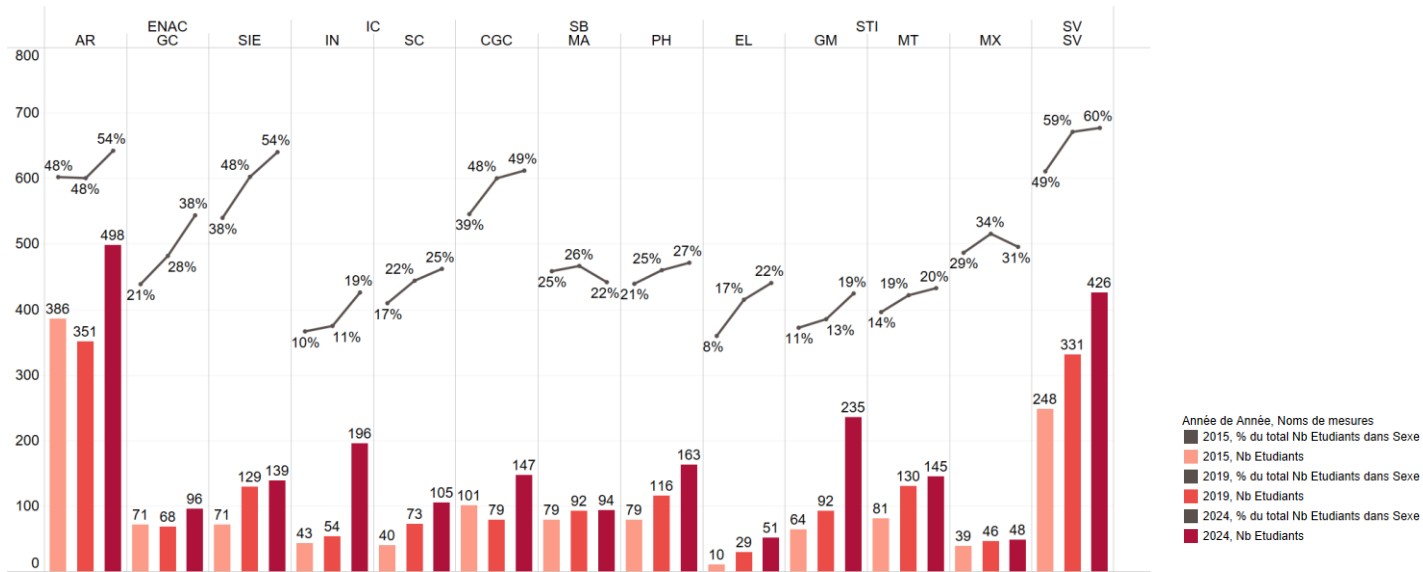
Pourcentage d'étudiantes Bachelor selon la faculté, 2015-2024



Toutes les facultés ont vu le nombre d'étudiantes en Bachelor augmenter au cours des 10 dernières années. Les taux n'ont cependant que peu variés par rapport au Gender Monitoring 2023-24, il a même légèrement diminué pour la faculté des Sciences de Base.

Deux facultés ont une majorité d'étudiantes en Bachelor : SV avec 60% et ENAC 52%.

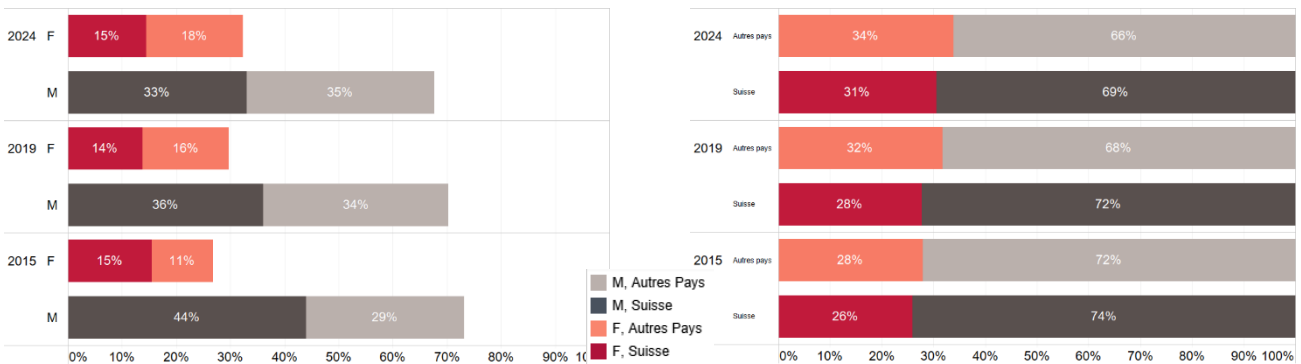
Pourcentage d'étudiantes Bachelor selon la section, 2015 / 2019 / 2024



Sur 13 sections des cinq facultés de l'EPFL, 3 sections ont majoritairement des étudiantes (Architecture 54%, SIE 54% et SV 60%). La section de Chimie est à 49.5%

Seules les sections d'Informatique et de Génie Mécanique ont un taux d'étudiantes en dessous de 20% mais sont quand même en constante augmentation. Les autres section (9/13) se situent entre 20% et 38% de taux d'étudiantes.

Pourcentage d'étudiant·es selon l'origine du diplôme, Bachelor, 2015 / 2019 / 2024

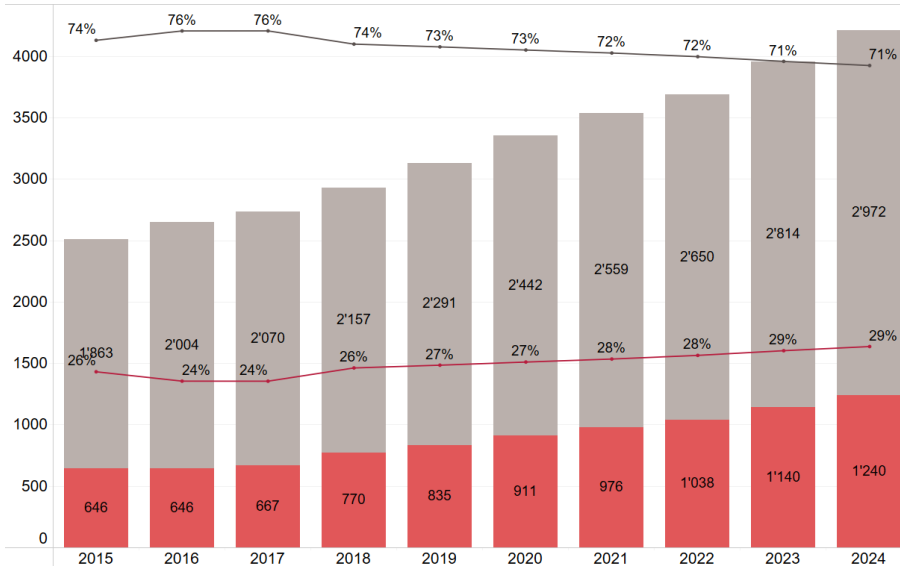


L'augmentation de la population estudiantine au niveau Bachelor des dix dernières années est majoritairement due à une augmentation du nombre d'étudiant·es avec un diplôme international. Le pourcentage d'étudiant·es avec un diplôme international est passé de 40% en 2015 à 53% en 2023.

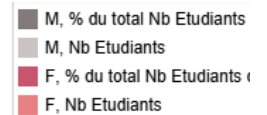
L'augmentation du taux d'étudiantes au niveau Bachelor au cours des dix dernières années est observable tant chez les titulaires d'un diplôme suisse que chez celles et ceux ayant un diplôme international. Si les proportions restent globalement similaires selon l'origine du diplôme, la part de femmes est toutefois légèrement plus élevée parmi les étudiant·e-s issu·e-s de l'international.

Étudiantes et étudiants en Master

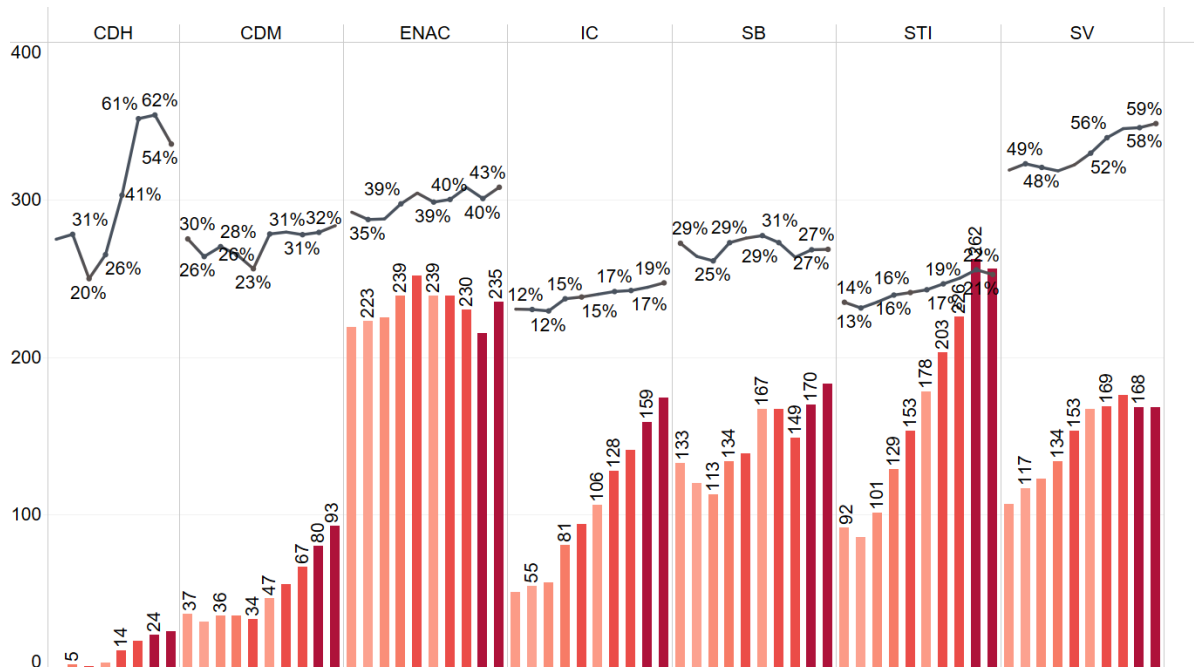
Étudiant-es en Master Nbre et %, 2015-2024



L'effectif d'étudiantes en Master à l'EPFL a presque doublé en 10 ans, de 646 en 2015 à 1240 en 2024. Le pourcentage d'étudiantes n'a cependant que très peu augmenté, de 26% en 2015 à 29% en 2024, avec une très légère augmentation par rapport à 2023.



Étudiantes en Master selon la faculté Nbre et %, 2015-2024

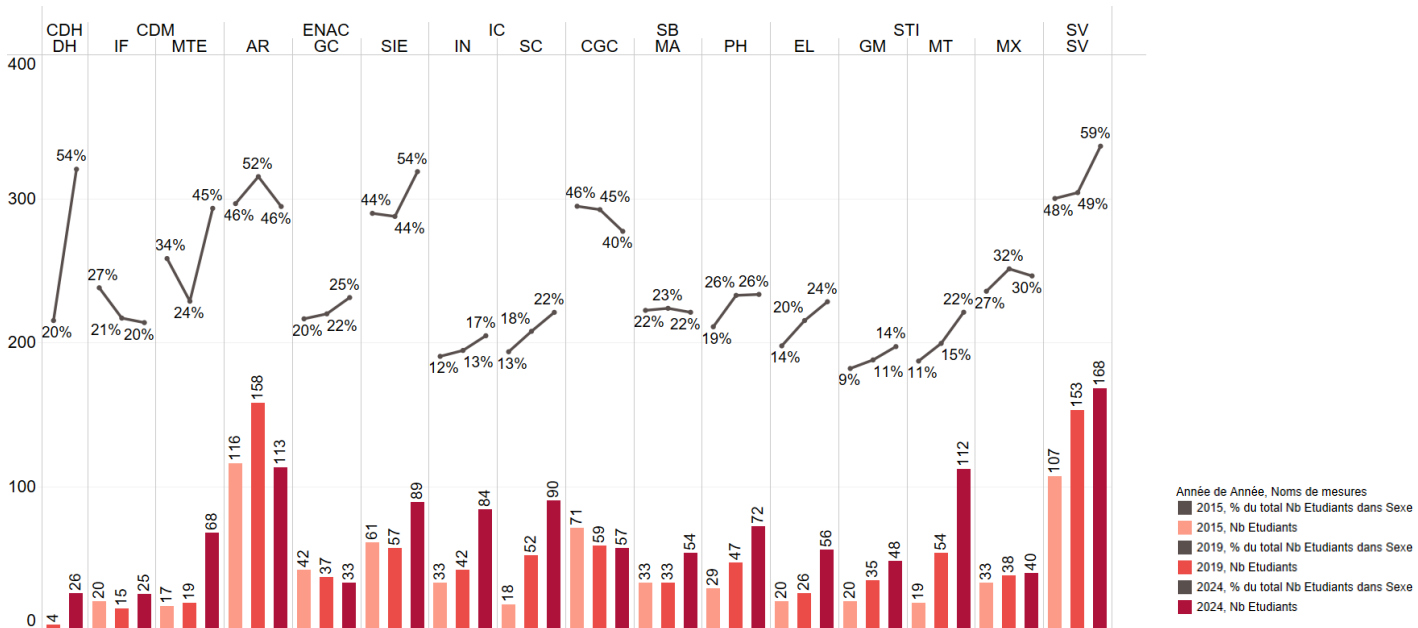


Le pourcentage d'étudiantes en Master dans les facultés semble osciller faiblement de +/- 2% ces dernières années à l'exception de la faculté de SB qui a enregistré une baisse depuis 2020.

L'augmentation du taux d'étudiantes sur 10 ans se situe entre 5% et 10%

Le nombre total d'étudiants du CDH est trop bas pour être analysable de manière significative.

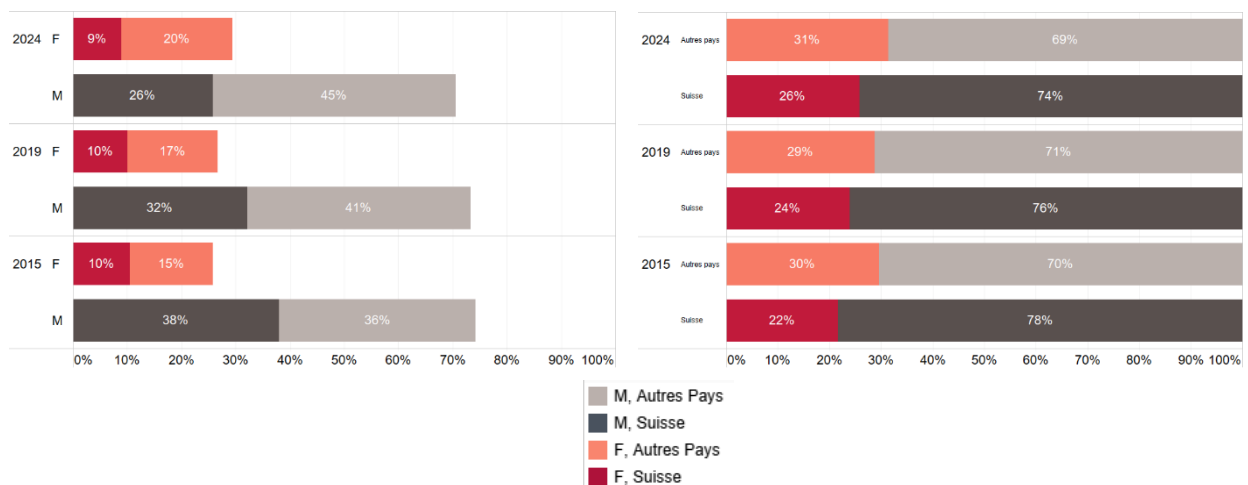
Pourcentage d'étudiantes en Master selon la section, 2015 / 2019 / 2024



Sur 16 sections des cinq facultés et deux collèges de l'EPFL, 3 sections ont majoritairement des étudiantes en Master (Collège des Humanité 54%, SIE 54% et SV 59%). Sur les 10 dernières années, on observe une diminution en section de Chimie de 46% en 2015 à 40% en 2024 (la section de Finance du CDM ne comporte pas assez d'étudiantes pour que la diminution soit significative).

Seules les sections d'Informatique et de Génie Mécanique ont un taux d'étudiantes en Master en dessous de 20% mais sont quand même en augmentation. Les autres section (11/16) se situent entre 20% et 46% de taux d'étudiantes en Master.

Pays d'origine du diplôme pour les étudiant·es en Master, 2015 / 2019 / 2024

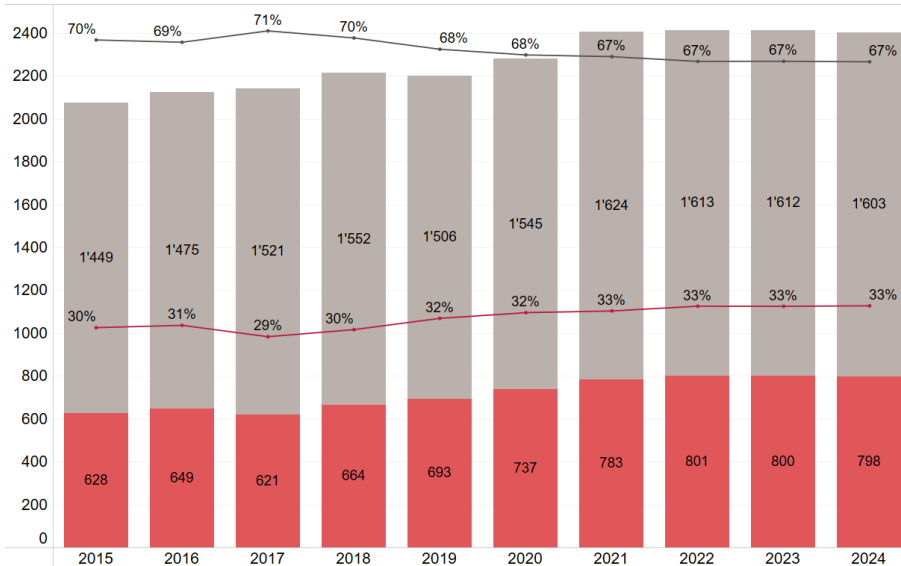


L'augmentation de la population estudiantine au niveau Master ces 10 dernières années est principalement due à une augmentation du nombre d'étudiant·es avec un diplôme étranger. Le pourcentage de cette catégorie de population est passé de 51% en 2015 à 65% en 2024.

Entre 2019 et 2024, le taux de femmes dans la population estudiantine avec un diplôme d'accès aux études suisse s'est approché du taux de femmes dans la population estudiantin avec un diplôme international.

Doctorantes et doctorants

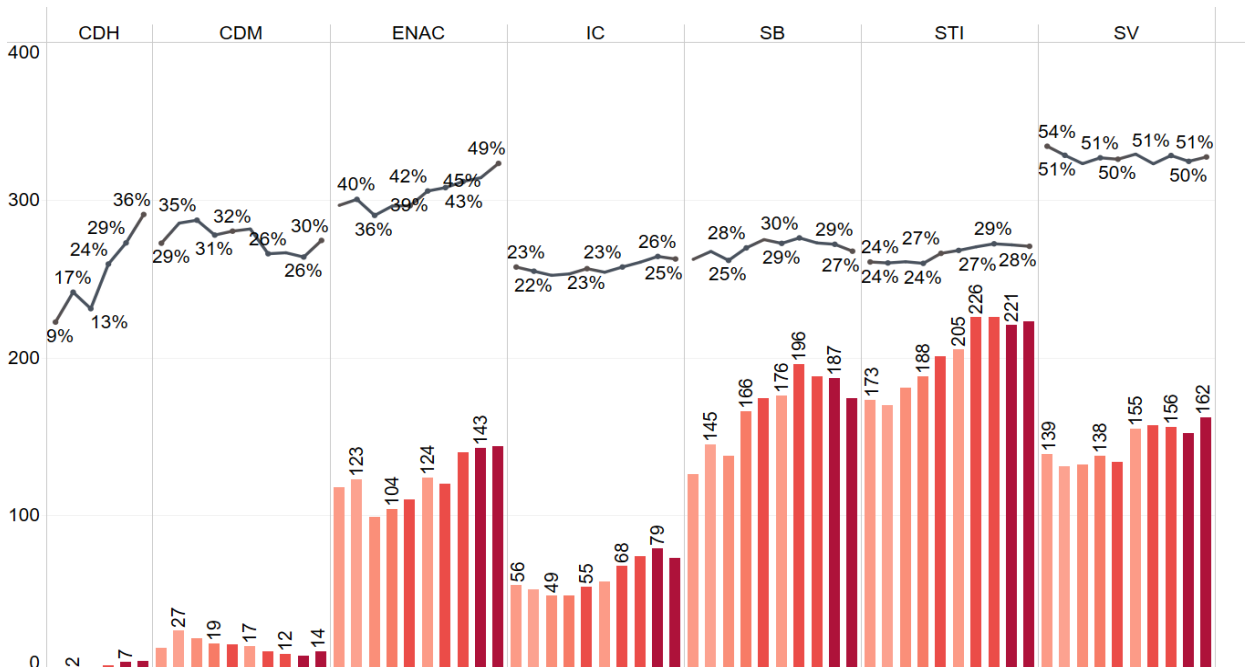
Doctorantes et doctorants
Nbre et %, 2015-2024



Entre 2015 et 2024, le pourcentage de doctorantes à l'EPFL est passé de 30% (628 / 2077 doctorant-es) à 33% (798 / 2401 doctorant-es). Ce pourcentage est stable par rapport à 2023

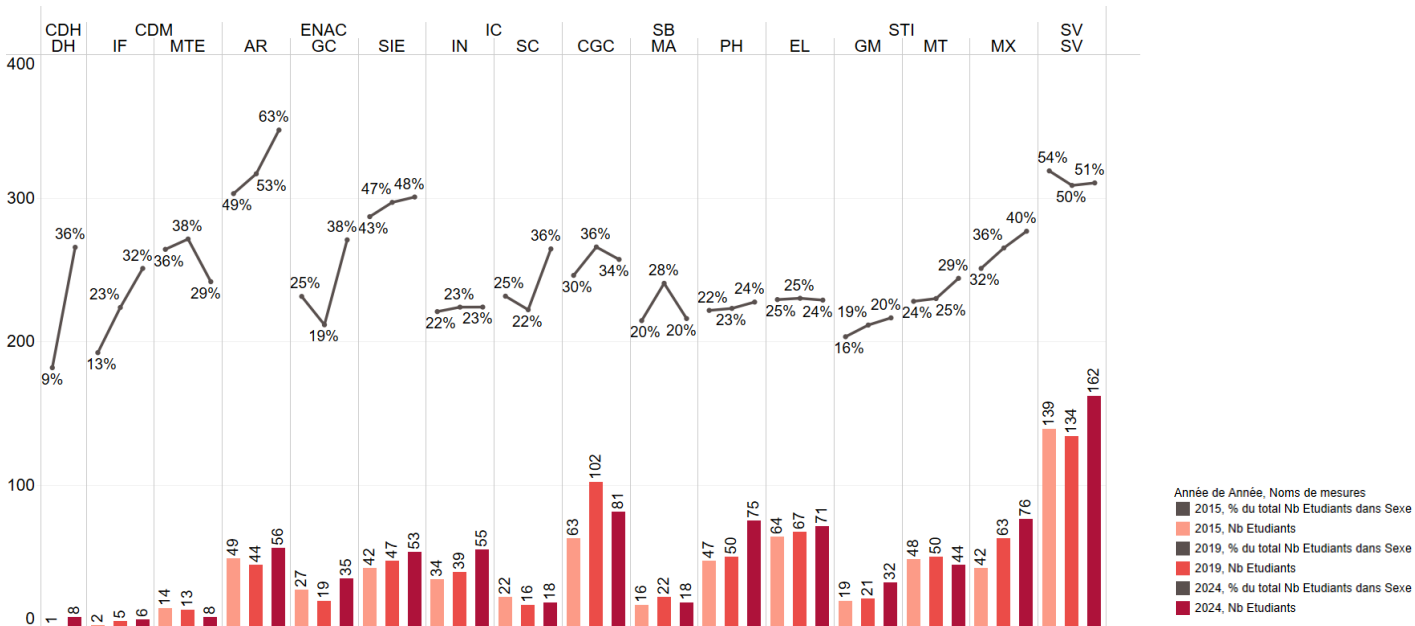
■ M, % du total Nb Etudiants
■ M, Nb Etudiants
■ F, % du total Nb Etudiants
■ F, Nb Etudiants

Doctorantes par faculté
Nbre et %, 2015-2024



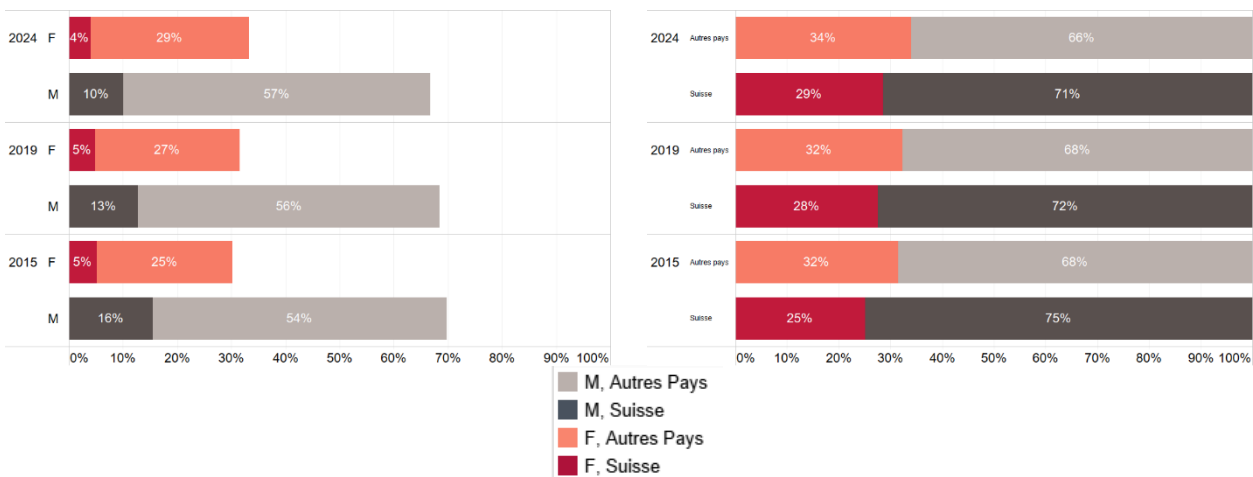
Sans tenir compte du CDH, dont le nombre d'étudiantes doctorants est trop faible pour en tirer des conclusions, cinq facultés et collèges sur six ont un nombre de doctorantes qui stagne (+/- 2% sur ces 10 dernières années). Seule la faculté ENAC voit son taux de doctorantes augmenter pour atteindre 49% (39% en 2015)

Pourcentage d'étudiantes doctorantes selon la section, 2015 / 2019 / 2024



Sur 16 sections des cinq facultés et deux collèges de l'EPFL, 2 sections ont majoritairement des étudiantes doctorantes (Architecture 63%, et SV 51%). On observe une grande augmentation en sections d'Architecture passant de 49% en 2015 à 63% en 2024 et de Communication passant de 25% en 2015 à 36% en 2024. Toutes les sections ont un pourcentage de doctorantes d'au moins 20%.

Doctorant·es selon le lieu d'origine du diplôme, 2015 / 2019 / 2024

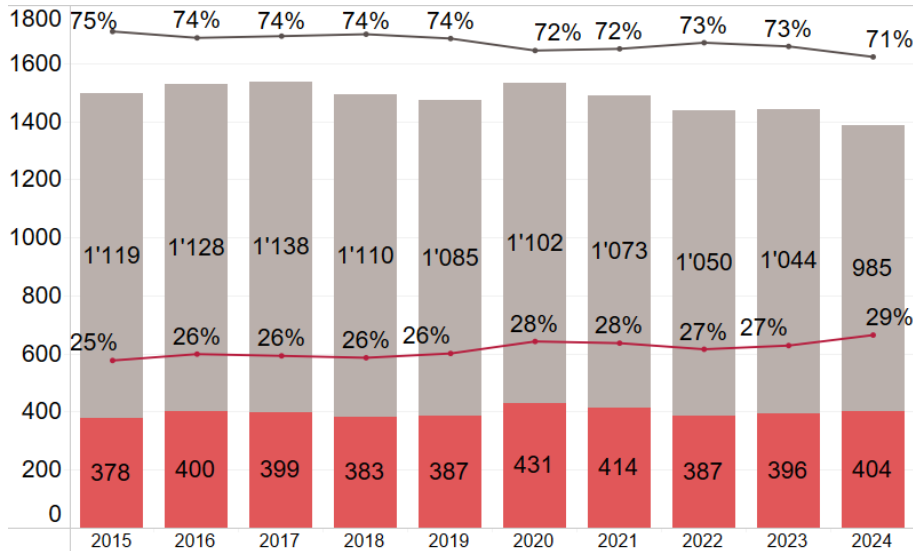


L'augmentation du nombre des doctorant·es ces 10 dernières années est due à une augmentation du nombre de doctorant·es avec un diplôme étranger. Ce pourcentage est passé de 79% en 2015 à 89% en 2024. L'ensemble de la population de doctorant·es avec un diplôme suisse est passé de 21% en 2015 à 14% en 2024, avec, pour la population féminine, un taux passant de 5% de l'effectif en 2015 à 4% en 2024, et pour la population masculine, un taux passant de 16% de l'effectif en 2015 à 10% en 2024. Entre 2019 et 2024, le taux de femmes dans la population estudiantine avec un diplôme suisse s'est approché du taux de femmes dans la population estudiantine avec un diplôme international.

Collaboratrices et Collaborateurs scientifiques

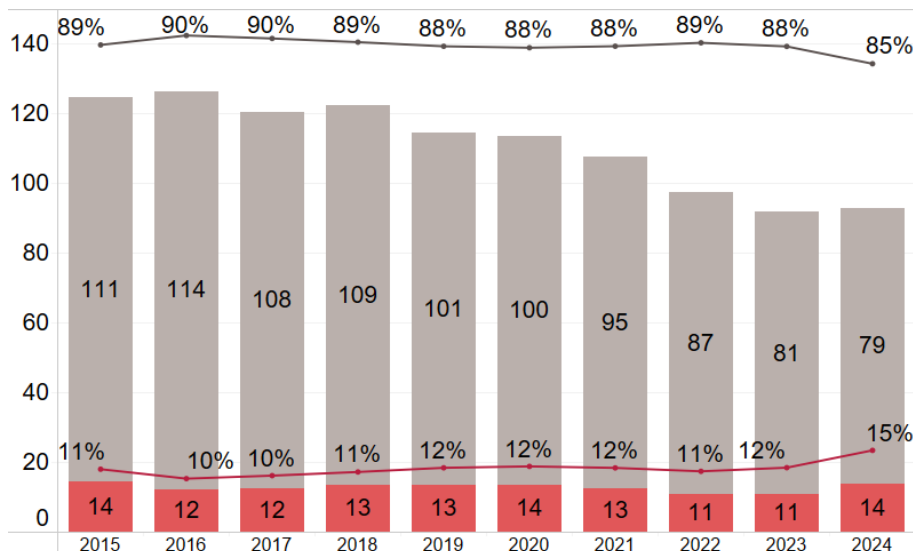
Sont considérés dans cette catégorie les « collaboratrices et collaborateurs scientifiques et post-doc » ainsi que les « assistant.es scientifiques ». Les « assistants doctorant.es » ne sont pas pris en compte ici.

Collaboratrices et collaborateurs scientifiques, post doctorant-es et assistant-es scientifiques EPT et % 2015-2024



Entre 2015 et 2024, le pourcentage de collaboratrices et assistantes scientifiques (EPT) à l'EPFL (toutes facultés, collèges et services centraux confondus) est passé de 25% (378 EPT collaboratrices/ 1497 EPT au total) à 29% (404 vs. 1388 EPT), montrant une faible augmentation de 2% par rapport à l'année précédente.

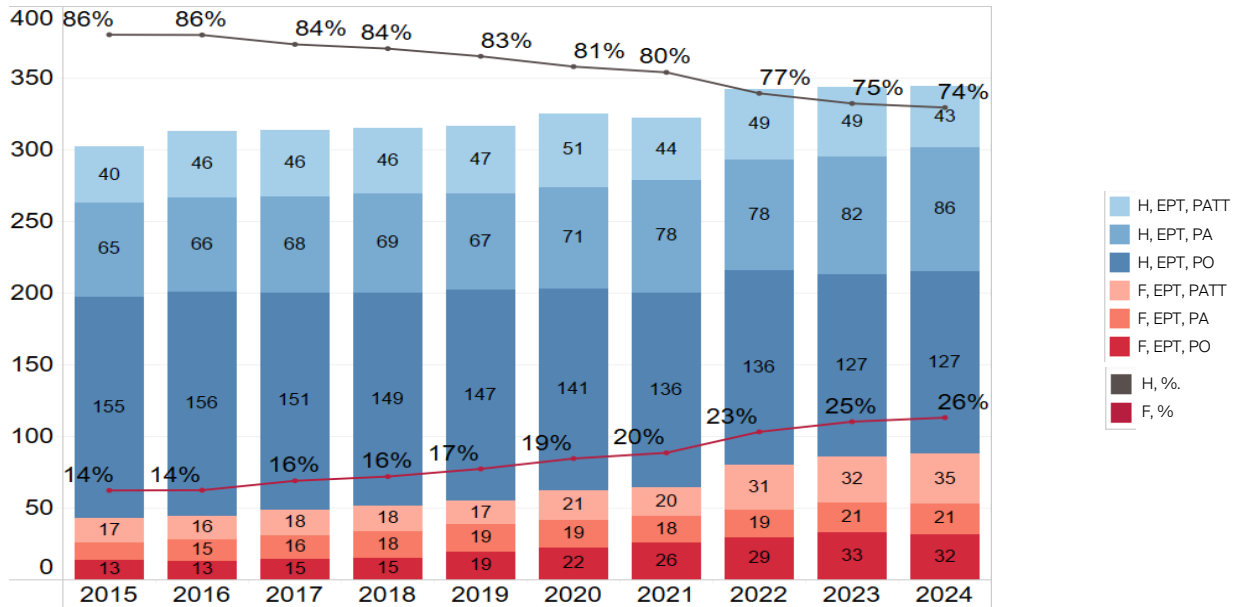
Maîtres d'Enseignement et de Recherche (MER) & professeur.es titulaires EPT et %, 2015-2024



En 2015, 11% de postes MER et assistant.es scientifiques & professeur.es titulaires étaient occupés par des femmes (14/ 125 EPT). En 2024, ce taux était de 15% (14/93EPT), en augmentation par rapport à 2023, où il était à 12%. Le nombre effectif de femmes de cette catégorie est restée relativement constant, c'est la population de ce groupe qui a diminué, amenant à l'augmentation de pourcentage.

Professeures et professeurs PATT, PA et PO

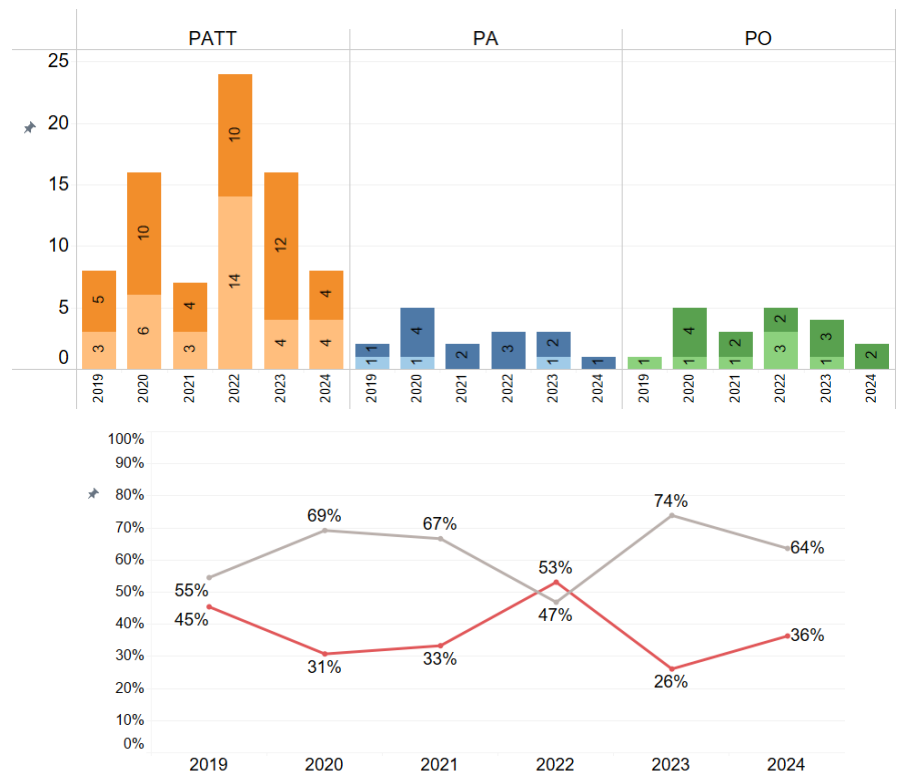
PATT, PA et PO
EPT et %, 2015-2024



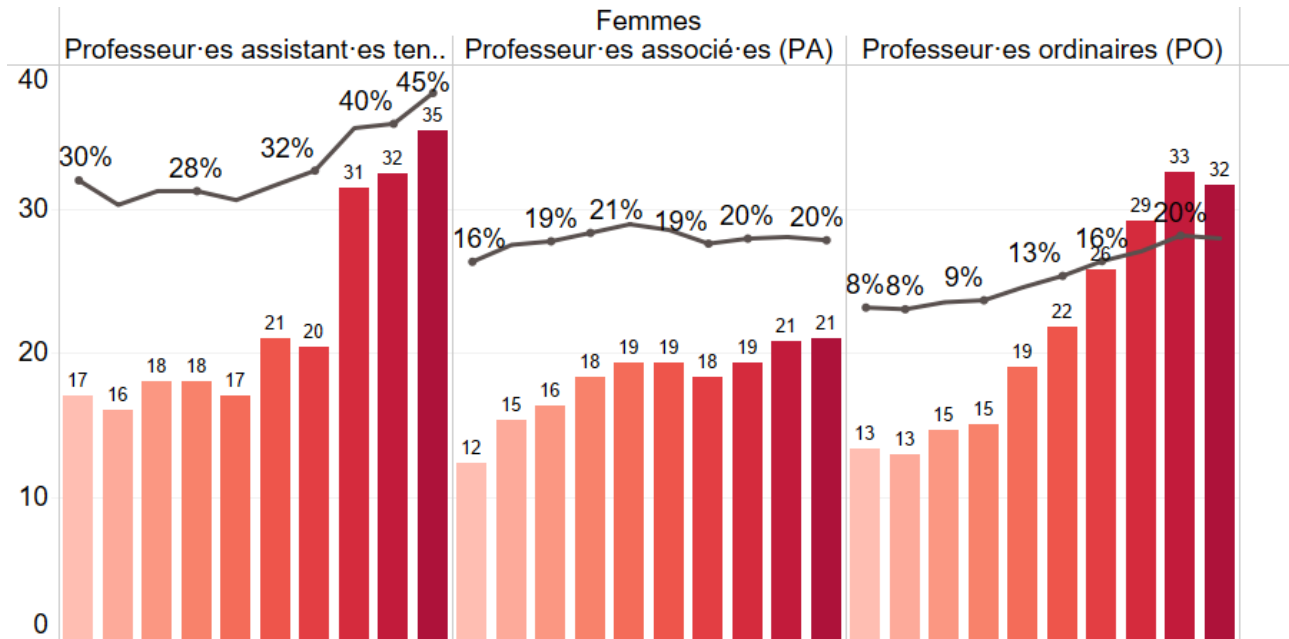
Il est encourageant de constater que le nombre (EPT) et le pourcentage de femmes dans le corps professoral de l'EPFL a presque doublé en dix ans, avec 42.6 EPT en 2015 (14%) à 88.0 EPT en 2024 (26%). Cette évolution est notamment liée à l'augmentation du taux de femmes parmi les PATT recruté-es ces dernières années.

Recrutements professoraux 2019 - 2024

Dû au faible nombre de professeur-es (PATT, PA et PO) engagés chaque année, le taux de femmes varient grandement d'année en année. Le tableau ci-dessous montre la variabilité du pourcentage de femmes engagées en tant que professeures toute catégorie confondue entre 2019 et 2024.



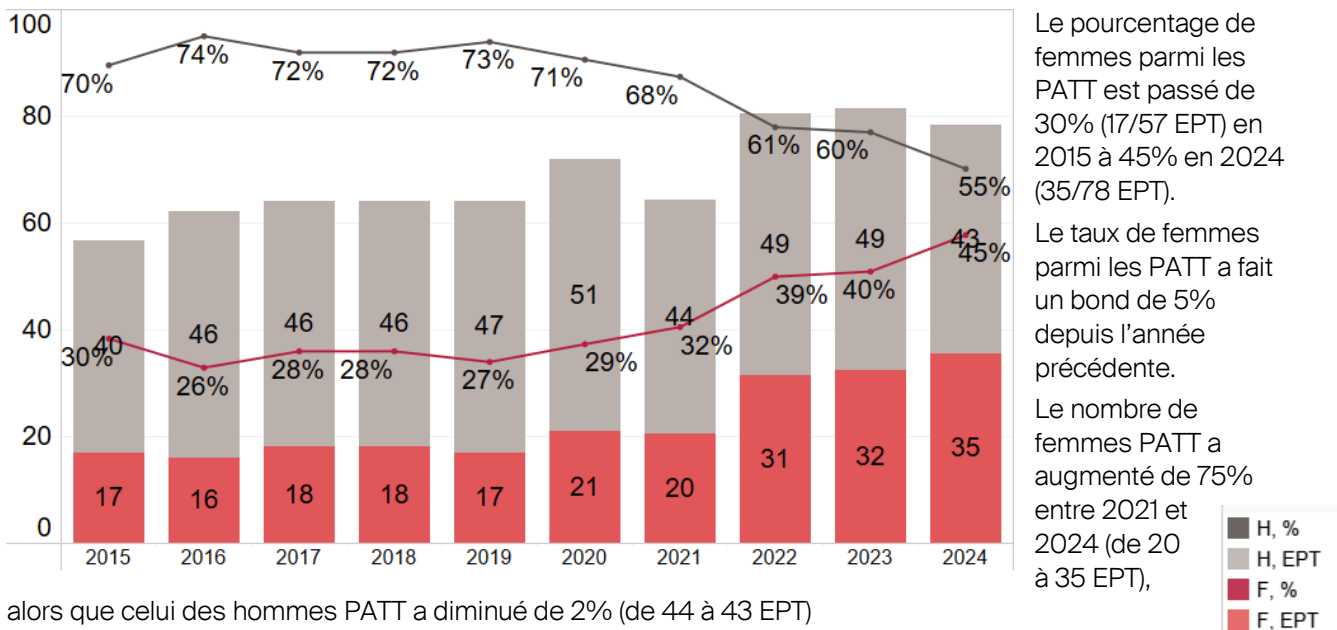
Professeures PATT, PA et PO
EPT et %, 2015-2024



Comme déjà mentionné dans le paragraphe précédent, le taux de femmes PATT a augmenté de 5% par rapport à l'année passée.

Le taux de professeures associées et ordinaires reste égal à 20% dans les deux catégories, et restent identiques à l'année précédente.

Professeur.e.s assistant.e.s avec tenure track (PATT)
EPT et %, 2015-2024



Le pourcentage de femmes parmi les PATT est passé de 30% (17/57 EPT) en 2015 à 45% en 2024 (35/78 EPT).

Le taux de femmes parmi les PATT a fait un bond de 5% depuis l'année précédente.

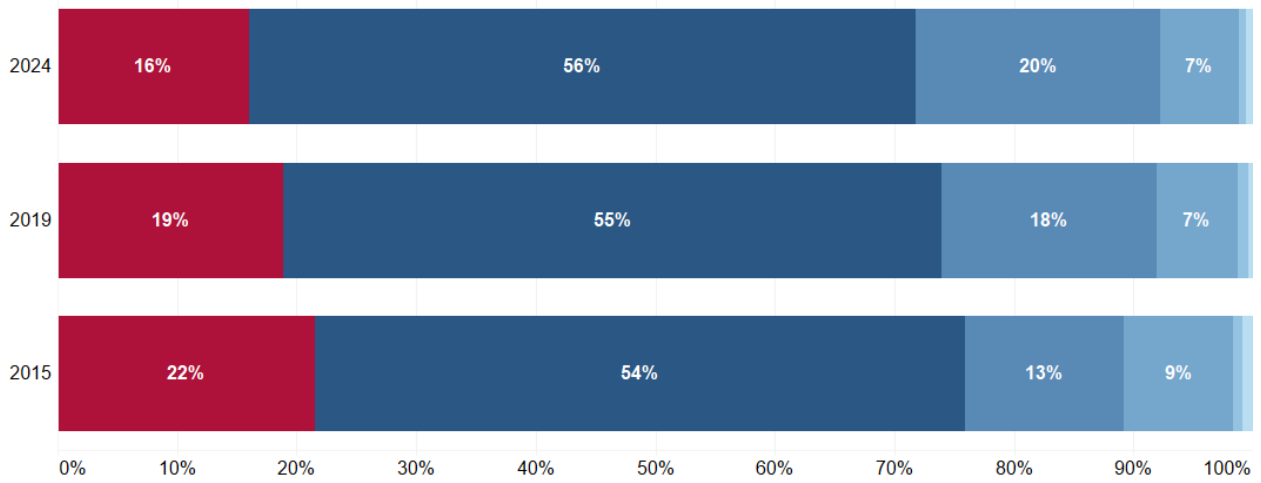
Le nombre de femmes PATT a augmenté de 75% entre 2021 et 2024 (de 20 à 35 EPT),

alors que celui des hommes PATT a diminué de 2% (de 44 à 43 EPT)

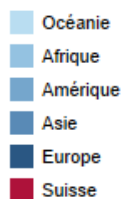
■ H, %
■ H, EPT
■ F, %
■ F, EPT

Provenance du personnel académique

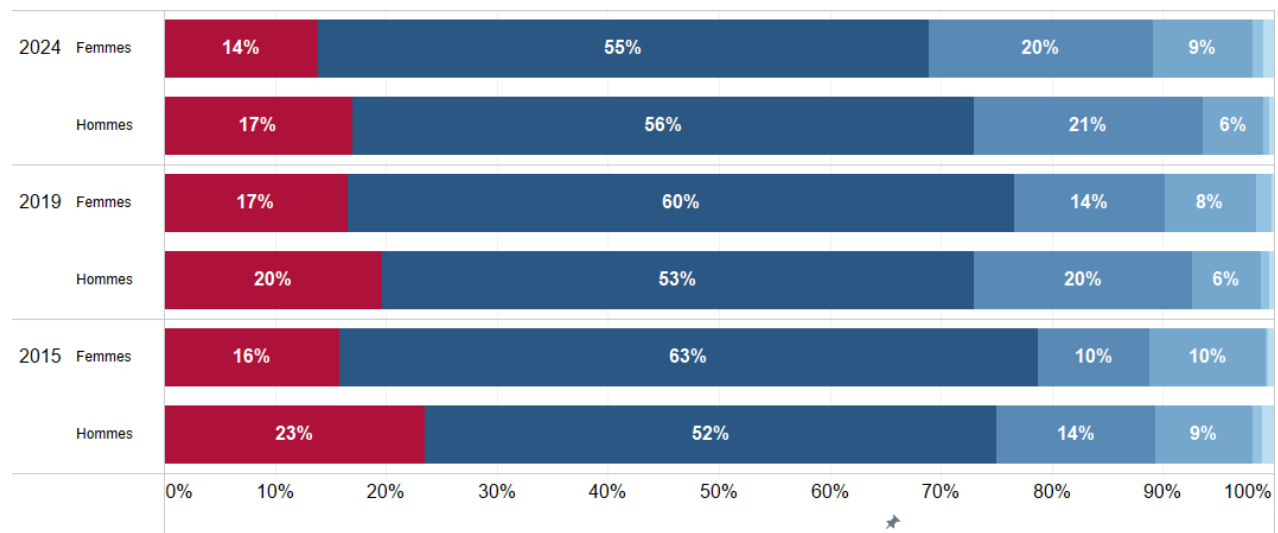
Les collaboratrices et collaborateurs scientifiques, post doctorant-es et assistant-es scientifiques
%, 2015 / 2019 / 2024



Entre 2015 et 2024, la composition des nationalités du personnel scientifique (coll. Sci., postdoc et assistants), femmes et hommes confondus, a connu une évolution, avec une augmentation du personnel avec une nationalité du continent asiatique et une diminution du taux du personnel scientifique avec une nationalité suisse et américaine (nord et sud).



En 2024, 16% de collaboratrices et collaborateurs scientifiques, post doct. et assitant-es scientifiques disposaient de la nationalité suisse, 56% d'une nationalité du continent européen, 20% d'une nationalité du continent asiatique, et 7% du continent américain (nord et sud). Enfin, 2% de cette population a une nationalité des continents d'Océanie ou d'Afrique.

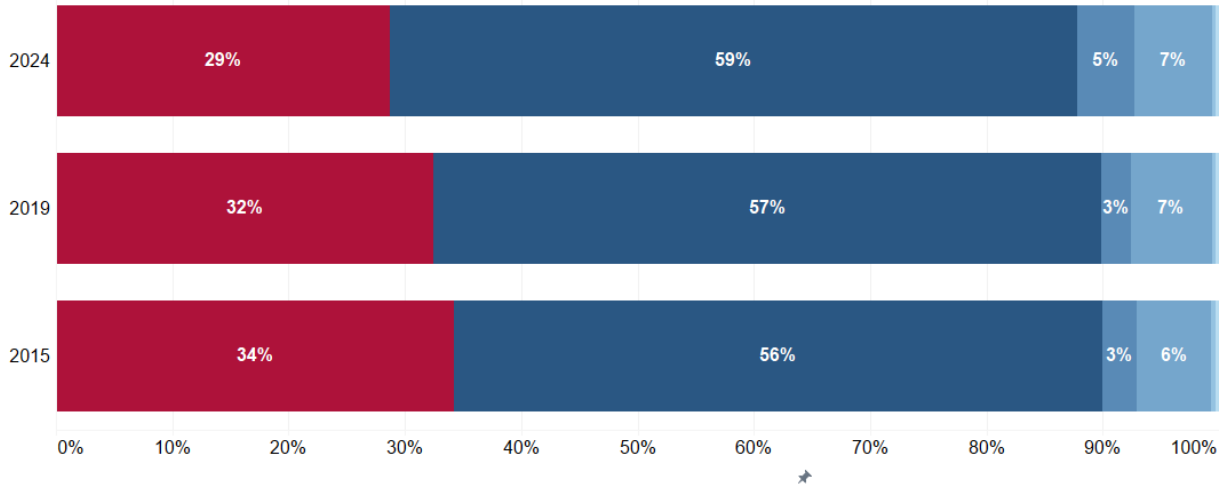


Le taux de collaboratrices ou de collaborateurs suisses ont tous les deux diminués, mais de manière plus significative chez les hommes (-6%) que pour les femmes (-2 %).

À l'opposé, le taux de collaboratrices et de collaborateurs scientifiques originaires d'Asie a augmenté pour les deux catégories, d'environ +10% pour les femmes et +7% pour les hommes.

Provenance des professeurs et des professeurs (PATT, PA, PO)
%, 2015 / 2019 / 2024

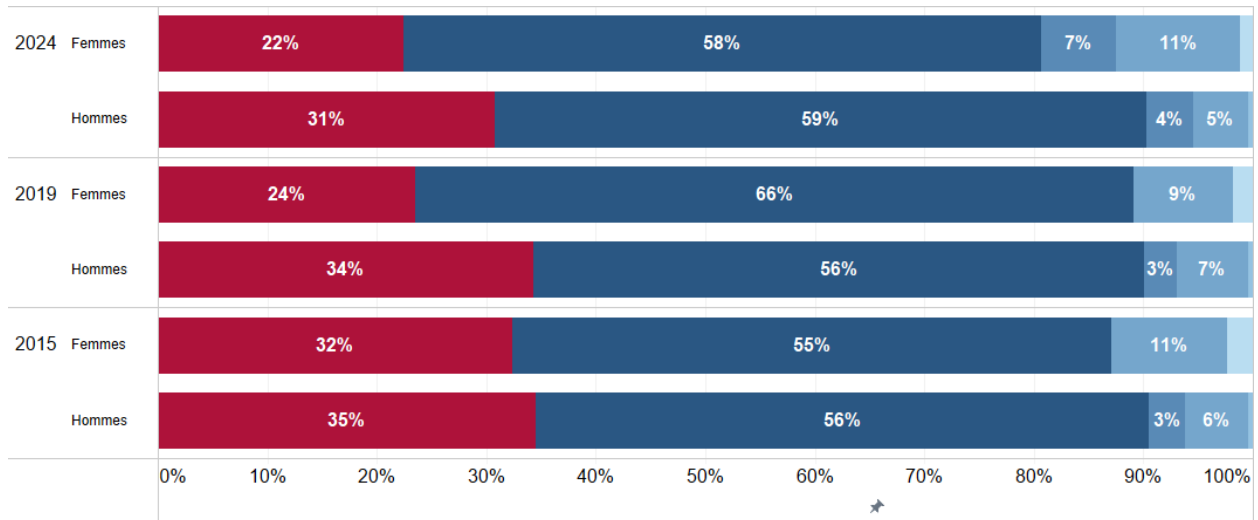
La population prise en compte dans ce graphique comprend les PO, les PA, et les PATT.



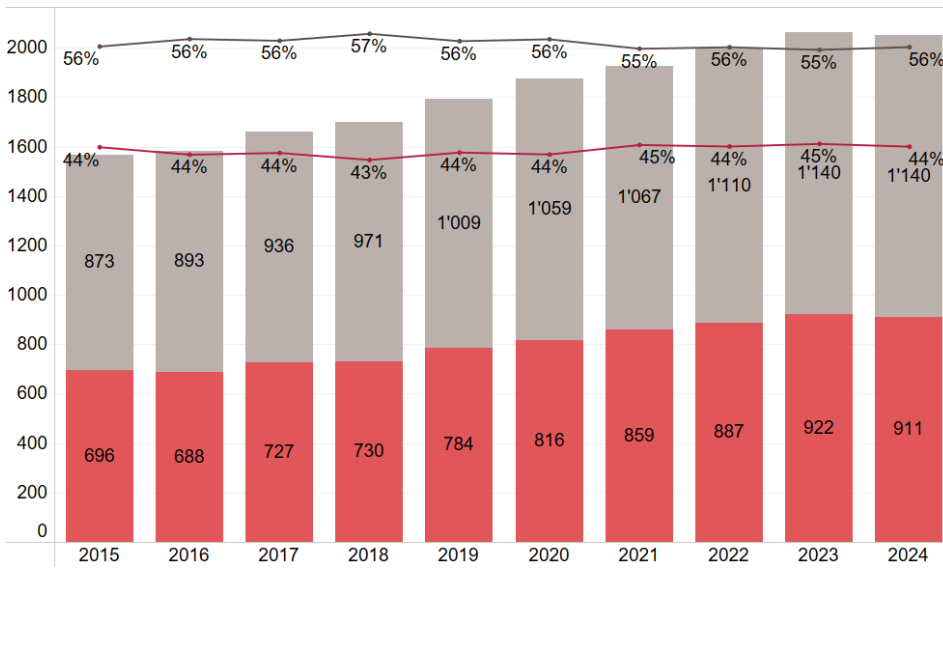
Entre 2015 et 2024, le pourcentage de membres du corps professoral avec la nationalité suisse a diminué de 5%, tandis que le taux de PO, PA et PATT avec une nationalité du continent européen a progressé de 3%.

En 2024, 29% de PO, PA et PATT avaient la nationalité suisse dont respectivement 22% des femmes et 31% des hommes. Le taux de PO, PA et PATT de nationalité européenne a augmenté dans les mêmes proportions pour les deux genres (+3%), passant respectivement entre 2015 et 2024 de 55% à 58% pour les femmes et de 56% à 59% pour les hommes.

- Océanie
- Afrique
- Amérique
- Asie
- Europe
- Suisse

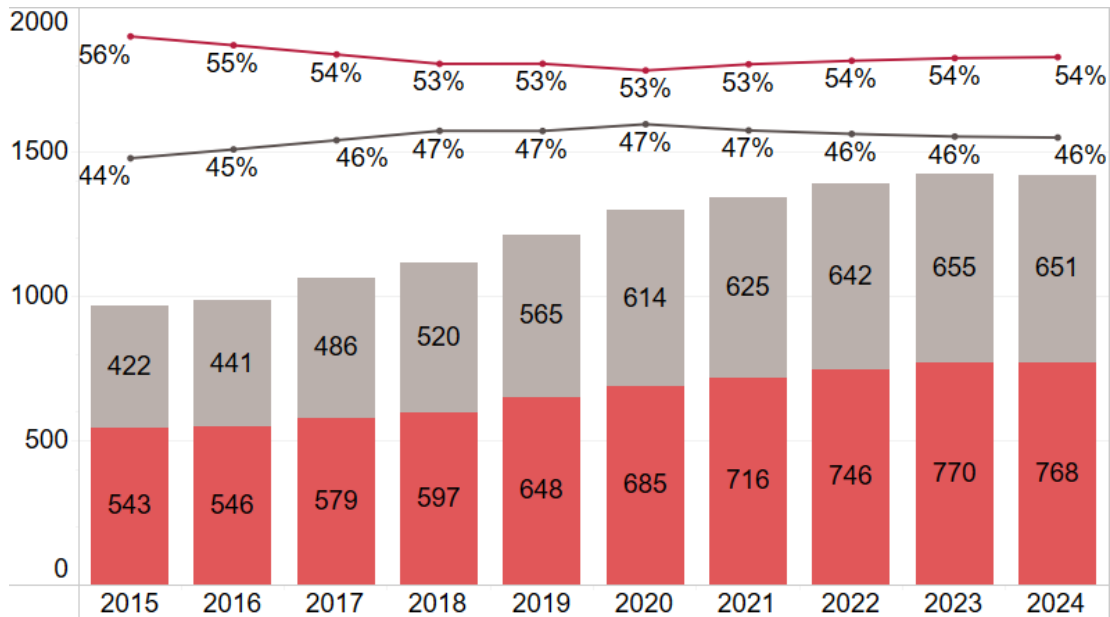


Personnel administratif et technique



Les deux catégories d'employé-es confondues, le pourcentage de femmes dans le personnel administratif et technique est de 44%. Il est resté le même sur ces 10 dernières années.

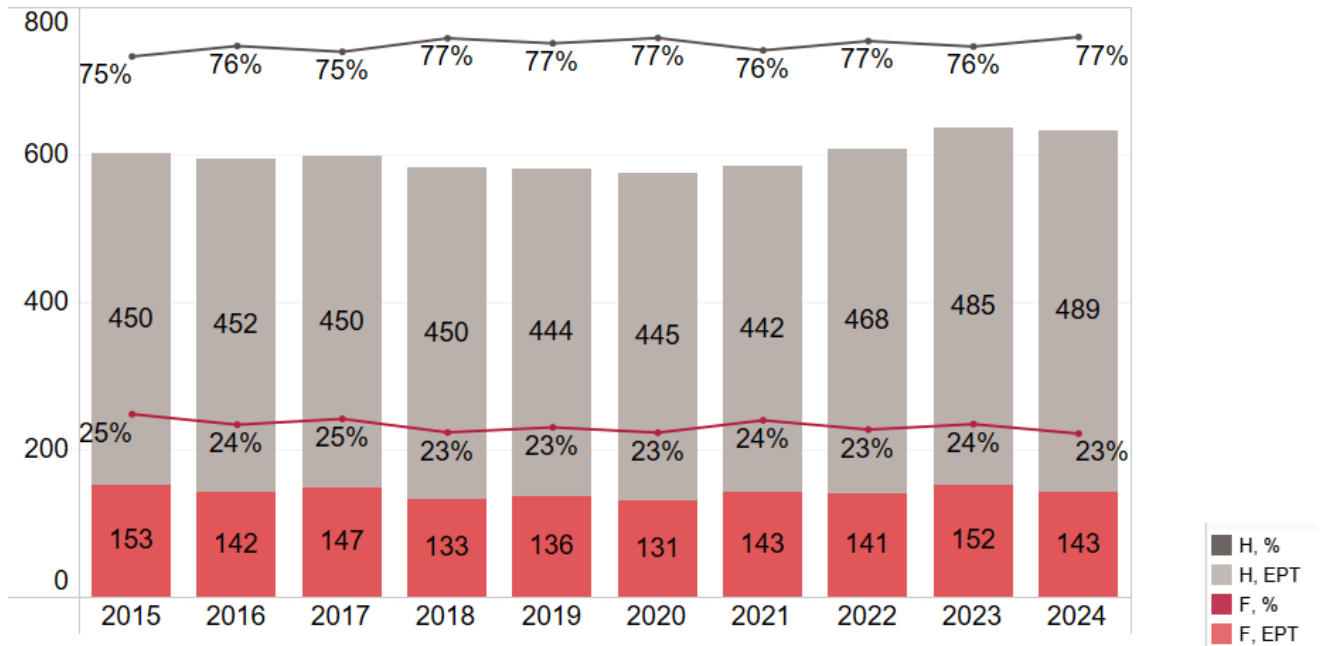
Personnel administratif EPT et %, 2015-2024



Le taux de femmes parmi le personnel administratif se stabilise autour de 54% (768 / 1420 EPT).

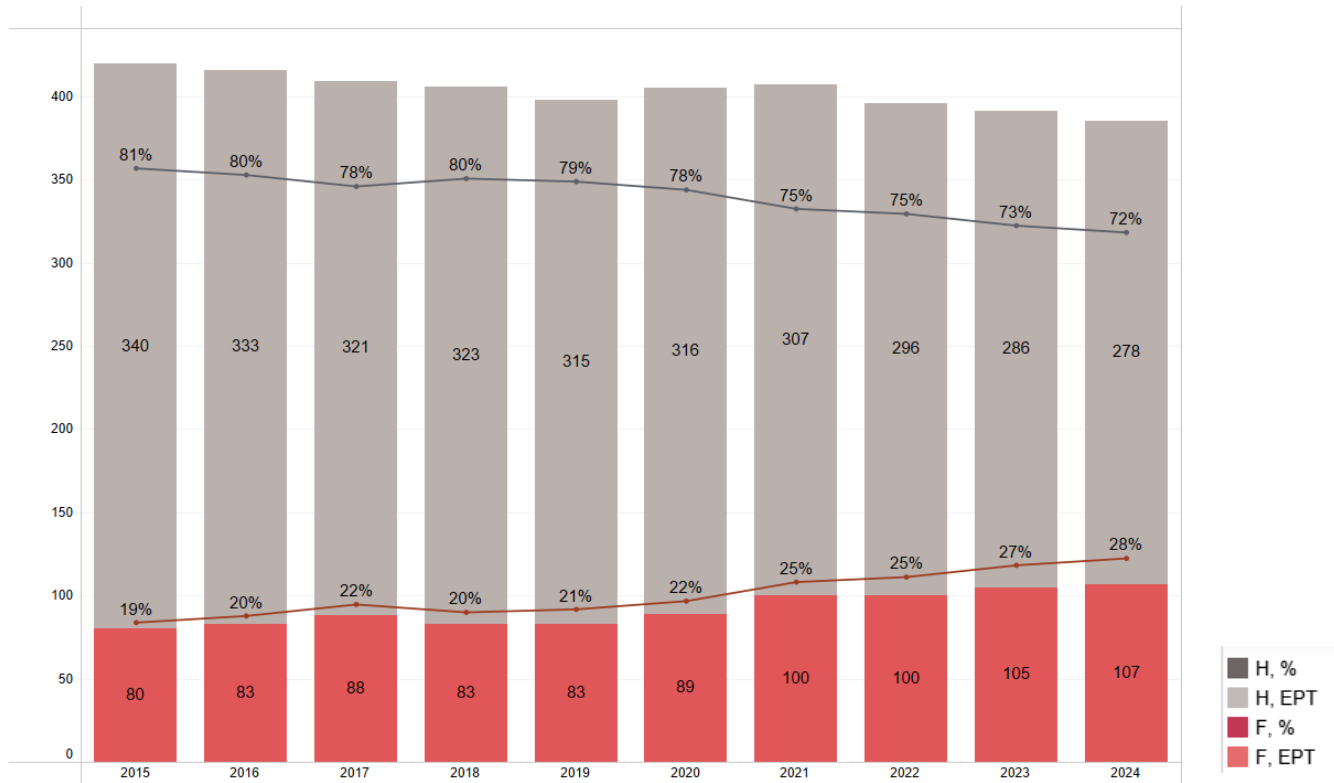
La diminution du taux de femmes dans les années 2010 est liée à l'intégration de nouvelles fonctions dans le personnel administratif.

Personnel technique
EPT et %, 2015-2024



Ces 10 dernières années, le pourcentage de femmes parmi le personnel technique à l'EPFL n'a pratiquement pas bougé, et se situe à 23% en 2024 (143 / 632 EPT).

Personnel cadre
EPT et %, 2014-2023



Font partie des cadres les employées et employés de l'EPFL rémunérés selon un échelon de fonction 10 à 14. Entre 2015 et 2024, la part des femmes (hors professeurs) rémunérées selon un échelon de fonction entre 10 et 14 est passé de 19% en 2015 à 28% en 2024, en augmentation de 1% depuis l'année passée.

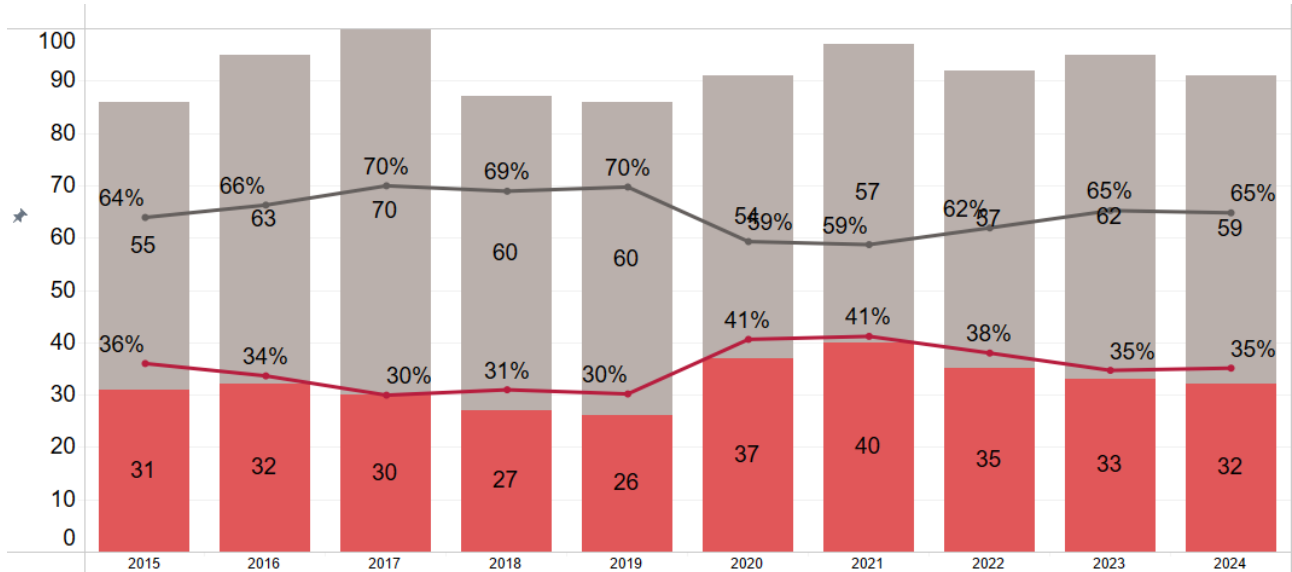
Cette population de cadres compte des collaboratrices et collaborateurs scientifique, des membres du corps administratif et technique et du personnel de direction (personnel de direction = personnel non académique rémunéré aux échelons 13-14).

L'objectif de 25% de femmes (en EPT) dans des fonctions de cadre défini par le CEPF intègre également les professeurs. Dans ce cas, nous trouvons pour 2024 un taux de 27% (EPT), en adéquation avec cet objectif.

Cadres selon CEPF	H	F	Total	Taux de Femmes
Cadre (10-14)	278	107	385	27.7%
Professeures	264	93	357	26%
TOTAL	542	200	742	27%

Apprenti.es

La mixité n'a globalement pas progressé, nous assistons plutôt à des variations opposées d'année en année. Le pourcentage d'apprenties, tous métiers d'apprentissage confondus, varie entre 30% (2017) et 41% (2021).



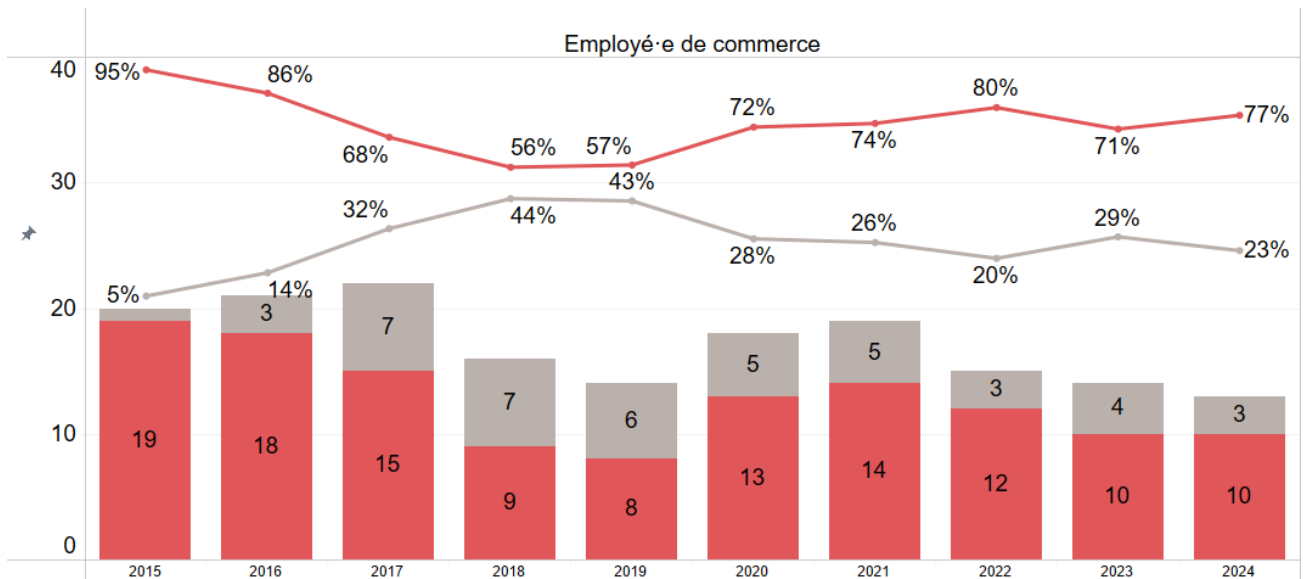
Depuis 20201, quatre nouveaux métiers d'apprentissage sont apparus à l'EPFL, gardien·nes d'animaux, Interactive Media Designer, logisticien·ne et le dernier en 2024 : opérateurs/trices en informatique.

La distribution femmes-hommes selon les catégories d'apprentissage est montrée ci-dessous.

- H, % du total Apprenti.es
- H, Apprenti.es
- F, % du total Apprenti.es
- F, Apprenti.es

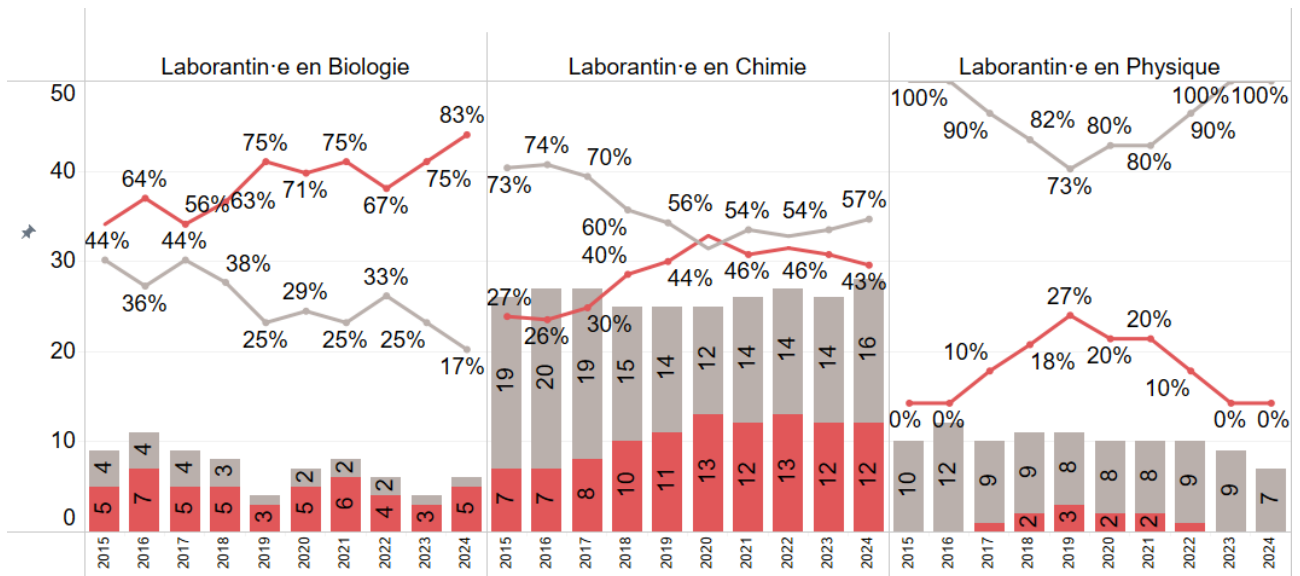
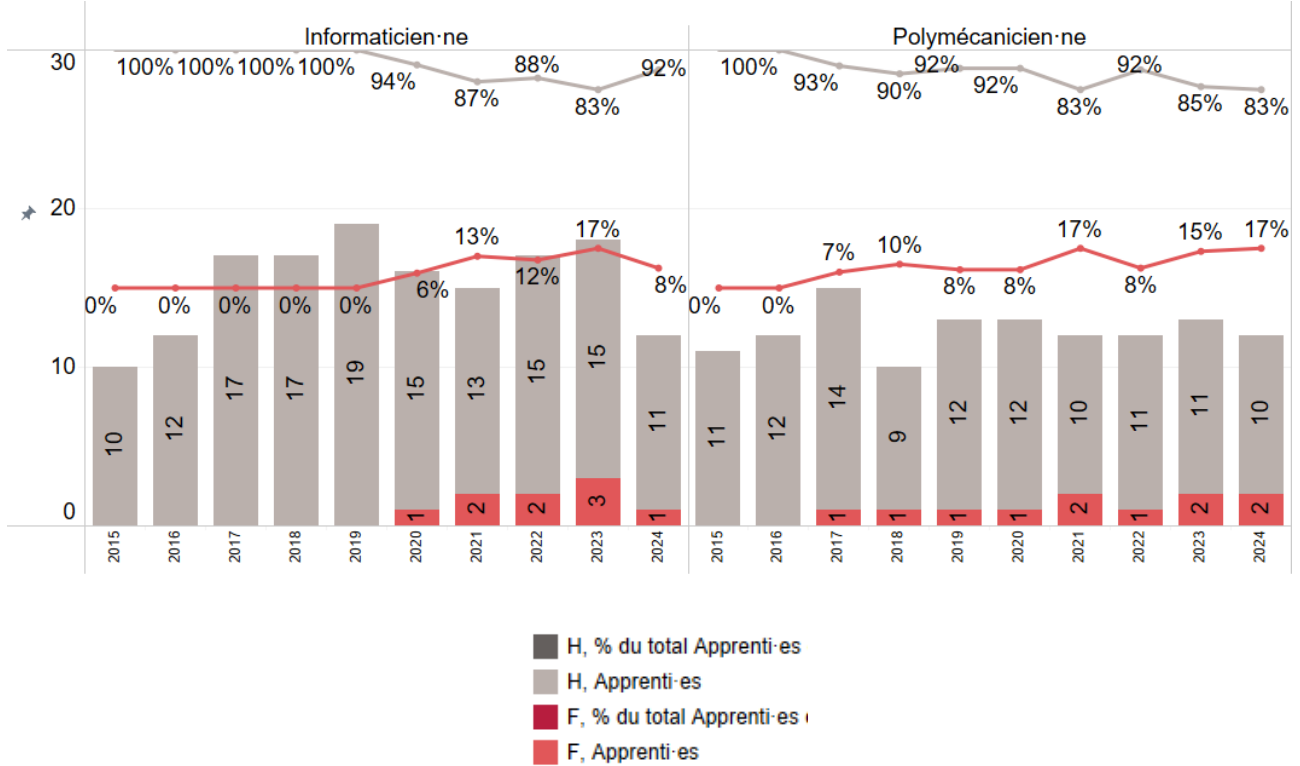
Apprenti.es, Métiers administratifs

La part des hommes parmi la population d'apprenti.es de commerce est passée de 5% (1/20) en 2015 à 23% (3/13) en 2023, en recul par rapport dernier Gender Monitoring de 2023. Le taux était alors de 29% (4/14).



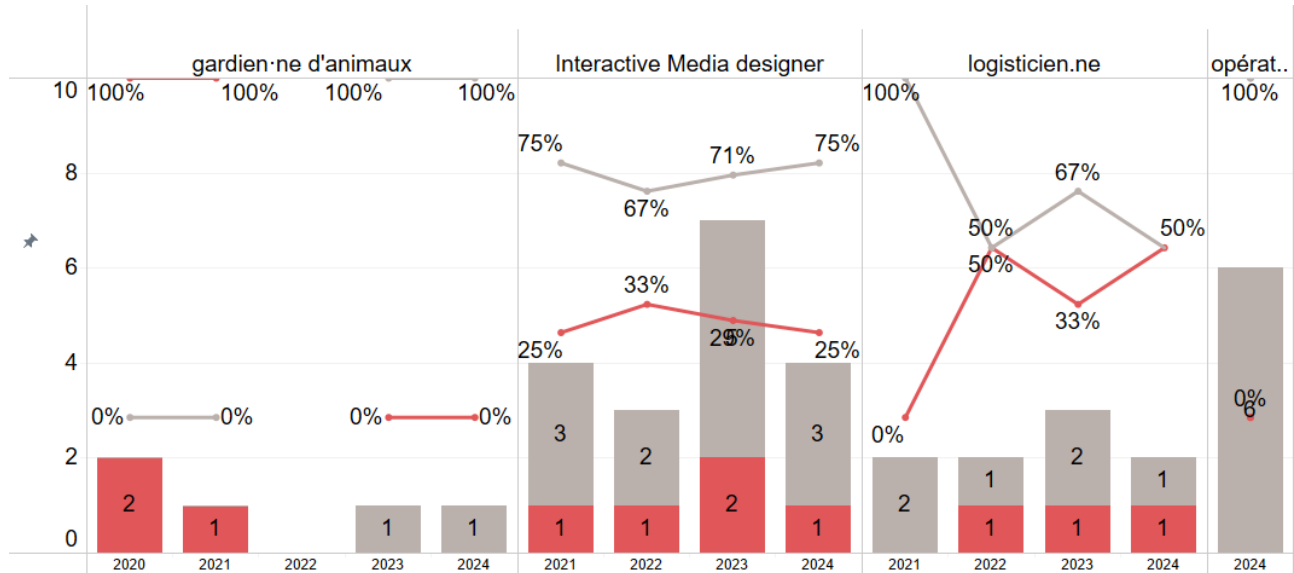
Apprenti·e·s, Métiers techniques

Le pourcentage d'apprenties dans les métiers techniques progressent pour passer de 0% à environ 16% au cours des cinq dernières années. Cependant le faible nombre d'apprentis ne permet pas de donner des tendances claires.



Apprenti·e·s, Nouveaux métiers d'apprentissage

La faible population dans quatre métiers nouvellement proposés à l'EPFL ne nous permet pas de tirer une tendance fiable (gardien·nes d'animaux, interactive media designer, logisticien·nes et opérateurs/trices en informatique)



Conclusion

Au vu des graphiques et tableaux présentés dans ce rapport, deux des trois objectifs de la Convention 2021-2024 du domaine des EPF sont atteints : celui du taux de femmes parmi les recrutements professoraux (36% EPFL / 35% objectif) et le taux de femmes parmi les échelons fonctionnels de cadres (27% EPFL / 25% objectif)

L'EPFL reste légèrement en deçà du troisième objectif, 33% de femmes dans le corps étudiant (Bachelor, Master et Doctorantes confondues) en 2025. Avec 32% de femmes parmi cette population, l'EPFL est juste en-dessous l'objectif à atteindre.

Il est aussi très encourageant de constater l'augmentation du taux de femmes professeurs (+6%) qui, cette année, atteint les 26%. Cette progression importante est principalement due aux nombres de femmes PATT engagées ces deux dernières années.

Abréviations et notes techniques

Données

Hormis les données sur les apprenti-e-s et les cadres, les données sont fournies par le service des données académiques (ACAD)

La plupart des données sont accessibles en ligne sous: www.epfl.ch/about/overview/fr/statistiques-institutionnelles/

Etudiant-e-s

Les données sur les étudiant-e-s sont établies environ sept semaines après le début du semestre d'automne.

BSc - Bachelor of Science

MSc - Master of Science

Doc - Doctorantes et doctorants

Pays du diplôme - Désigne le pays du diplôme reçu (et ne correspond donc pas à la nationalité de la personne qui reçoit ce diplôme). Par exemple, une Suisseuse, habitant en Suisse, mais qui obtient un baccalauréat français, sera considérée avec un diplôme international.

Personnel

Les données sur le personnel sont établies à la fin de l'année civile, le 31 décembre.

EPT - Equivalent Plein-temps

PO - Professeures et Professeurs Ordinaires

PA - Professeures associées et Professeurs associés

PATT - Professeures assistantes et Professeurs assistants en Tenure Track.

PB FN - Professeures boursières et Professeurs boursiers du Fonds national scientifique.

PT - Professeures et Professeurs titulaires

MER - Maîtres d'enseignement et de recherche.

Collaboratrices et collaborateurs scientifiques - Personnes engagées par l'EPFL après un doctorat ou une expérience professionnelle équivalente, qui assument des missions de formation et de recherche.

Personnel technique - Employées et employés d'une unité chargée de tâches techniques.

Personnel administratif - Employées et employés d'une unité chargée de tâches administratives.

Facultés et Collèges

ENAC - Faculté de l'Environnement Naturel, Architectural et Construit

IC - Faculté Informatique et Communications

SB - Faculté des Sciences de Base

STI - Faculté des Sciences et Techniques de l'Ingénieur

SV - Faculté des Sciences de la Vie

CDM - Collège du Management de la Technologie

CDH - Collège des Humanités