

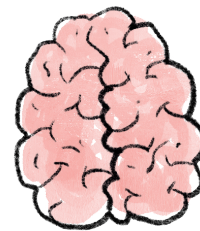
VERS UN LANGAGE PLUS INCLUSIF À L'EPFL

BUREAU DE L'ÉGALITÉ DES CHANCES (VPT-EGA)
DÉCEMBRE 2022

Une approche pragmatique	1
Les valeurs du projet	1
Le masculin générique, c'est quoi?	1
Les principes de base	2
La forme épïcène	3
Les doublets féminins masculins	5
La forme contractée	6
L'accord de proximité	6
The English Principles	7

UNE APPROCHE PRAGMATIQUE

Faut-il adapter tout le contenu en langage inclusif ?



NOUVEAU CONTENU

Rédaction de tout nouveau contenu en langage inclusif selon les 4 principes de base.

ANCIEN CONTENU

- Identification du contenu à adapter selon des critères de priorité et de pertinence.
- Adaptation du contenu en langage inclusif dans des délais réalistes.
- Deuil du contenu non pertinent, il ne sera pas adapté.

QUELQUES VALEURS

- Les arguments historiques et scientifiques sont le socle du projet à l'EPFL.
- «*Faire de son mieux*» comme mot d'ordre général.
- Pas de «*juste ou faux*», mais des opportunités pour s'améliorer avec créativité.
- Aisance rédactionnelle par la pratique quotidienne et l'exercice.

LE MASCULIN GÉNÉRIQUE, C'EST QUOI ?

Le genre grammatical masculin a deux sens : le **sens spécifique** et le **sens générique**.

Au cours de notre apprentissage de la langue française, nous comprenons dans un premier temps que le masculin sert à désigner des hommes et le féminin, des femmes. On parle alors du **sens spécifique du masculin**.

Ce n'est que dans un second temps que nous apprenons que le masculin peut désigner soit un groupe mixte de personnes, soit des personnes dont le genre n'est pas connu ou non pertinent. On parle alors du **sens générique du masculin**.

Bien que les deux sens du masculin soient faciles à comprendre et à apprendre, notre cerveau a du mal à les appliquer. En effet, le masculin générique crée une ambiguïté difficile à gérer. Cinquante années de recherche scientifique montrent que la forme masculine générique échoue dans sa tentative d'inclure les femmes et les autres personnes dont le genre n'est pas masculin. **La forme masculine domine la perception que nous nous faisons de la réalité.**

LES ÉTUDIANTS =

- un terme au pluriel qui désigne plusieurs étudiants de genre masculin.
- un masculin générique au pluriel qui désigne un groupe mixte d'étudiantes, d'étudiants ou des personnes dont le genre n'est pas connu ou non pertinent pour la compréhension de la phrase.



@ EPFL

VERS UN LANGAGE PLUS INCLUSIF À L'EPFL
Un projet développé par le Bureau
de l'égalité des chances (VPT-EGA)

Illustrations : Manon Boschard
go.epfl.ch/inclusif



LES 4 PRINCIPES DE BASE EN FRANÇAIS

1. PRIVILÉGIER UNE FORMULATION ÉPICÈNE

LE PLUS NEUTRE

Une formulation est épïcène lorsqu'elle est dépourvue de marqueur de genre. Elle inclut toute personne, sans distinction de son genre.

MASCULIN GÉNÉRIQUE

FORME ÉPICÈNE

Les étudiants >>> Le corps estudiantin
Les pompiers >>> Le service du feu
Les électeurs >>> L'électorat



Eve et Adam

2. UTILISER LES DOUBLETS FÉMININS-MASCULINS

CELUI QUI VISIBILISE LE FÉMININ

Lorsque des formulations épïcènes ne sont pas envisageables, on utilisera les doublets féminins-masculins.

Pour ce faire, on présentera la forme féminine, puis masculine. Cet ordre de mention est important.

MASCULIN GÉNÉRIQUE

DOUBLETS FÉMININS-MASCULINS

Les étudiants >>> Les étudiantes et étudiants
Les pompiers >>> Les pompières et pompiers
Les électeurs >>> Les électrices et électeurs



L'ÉTUDIANTE ET LES ÉTUDIANTS
LES ÉTUDIANTES ET L'ÉTUDIANT
L'ÉTUDIANTE ET L'ÉTUDIANT
LES ÉTUDIANTES ET LES ÉTUDIANTS

3. UTILISER LA FORME CONTRACTÉE

EN DERNIER RECOURS !

C'est uniquement en dernier recours que la forme contractée peut être utilisée, par exemple si le nombre de caractères est limité (titres, onglets, etc.). Bien entendu, ceci ne s'applique pas à nos correspondances personnelles, prises de notes et autres PV, etc.

Il existe plusieurs formes contractées. Dans notre cas, nous privilégierons la contraction de la forme masculine et féminine avec un seul point médian, même au pluriel.

MASCULIN GÉNÉRIQUE

FORME CONTRACTÉE

Les étudiants >>> Les étudiant-es
Les pompiers >>> Les pompier-ères
Les électeurs >>> Les électeur-trices

4. ADOPTER L'ACCORD DE PROXIMITÉ

LE PETIT BONUS

Afin de fluidifier les textes, nous vous proposons d'adopter la règle de proximité pour l'accord des déterminants, adjectifs et participes passés.

Pour ce faire, il suffit de déterminer quel est le nom le plus proche auquel le déterminant, l'adjectif ou le participe passé se réfère.

DOUBLETS FÉMININS-MASCULINS

Les nombreuses étudiantes étrangères et les nombreux étudiants étrangers sont arrivées et arrivés vers 20 heures.

AVEC L'ACCORD DE PROXIMITÉ, C'EST BIEN MIEUX !

Les nombreuses étudiantes et étudiants étrangers sont arrivés vers 20 heures.



@ EPFL

VERS UN LANGAGE PLUS INCLUSIF À L'EPFL
Un projet développé par le Bureau
de l'égalité des chances (VPT-EGA)

Illustrations : Manon Boschard
go.epfl.ch/inclusif



PRINCIPE 1 : LA FORME ÉPICÈNE

1. PRIVILÉGIER UNE FORMULATION ÉPICÈNE

LE PLUS
NEUTRE

Une formulation est épïcène lorsqu'elle est dépourvue de marqueur de genre. Elle inclut toute personne, sans distinction de son genre.

MASCULIN GÉNÉRIQUE

FORME ÉPICÈNE

Les étudiants >>> Le corps estudiantin
Les pompiers >>> Le service du feu
Les électeurs >>> L'électorat



CONSEIL 1 : UTILISER DES TERMES ÉPICÈNES

EXEMPLES DE NOMS

cadre ; collègue ; diplomate ; hôte ; juriste ;
parlementaire ; responsable ; secrétaire

EXEMPLES D'ADJECTIFS

aimable ; altruiste ; brusque ; brave ; candide ;
efficace ; neutre ; sédentaire ; téméraire

FAIBLESSE(S) : LES TERMES ÉPICÈNES SONT LIMITÉS

CONSEIL 2 : UTILISER DES TERMES AU SINGULIER QUI DÉSIGNENT DES COLLECTIFS

QUELQUES EXEMPLES

les employés devient **le personnel**
les étudiants devient **le corps estudiantin**
les directeurs devient **la direction**

FAIBLESSE(S) : L'USAGE DE TERMES AU SINGULIER QUI DÉSIGNENT DES COLLECTIFS PEUT INDUIRE UN EFFET DE DÉPERSONNALISATION ET DE DÉRESPONSABILISATION. IL FAUT ALORS FAIRE ATTENTION AU SENS DE LA PHRASE ET À SA VÉRITABLE PORTÉE SÉMANTIQUE.

CONSEIL 3 : UTILISER DES TERMES UNIVERSELS

QUELQUES EXEMPLES

personne ; être humain

l'Homme et la nature

devient

l'espèce humaine et la nature

LA RECHERCHE DÉMONTRE QUE L'UTILISATION DES MOTS
« INDIVIDU » OU « PERSONNE » INFLUENCE LA PERCEPTION DE
GENRE. LE PREMIER ACTIVE DAVANTAGE LA REPRÉSENTATION
MASCULINE. IL EST ALORS PRÉFÉRABLE D'UTILISER LE MOT
« PERSONNE ».

CONSEIL 4 : UTILISER DES FORMES IMPERSONNELLES TELLES QUE « ON »

EXEMPLE

Les responsables du laboratoire doivent veiller
à la sécurité des élèves qui leur sont confiés.

devient

**Les responsables du laboratoire doivent
veiller à la sécurité des élèves qu'on leur
confie.**

FAIBLESSE(S) : CERTAINES TOURNURES GRAMMATICALES NE
SEMBLENT PAS NATURELLES ; CETTE TOURNURE PEUT ÊTRE CONSIDÉ-
RÉE COMME FAISANT PARTIE DU REGISTRE FAMILIER.



@ EPFL

VERS UN LANGAGE PLUS INCLUSIF À L'EPFL
Un projet développé par le Bureau
de l'égalité des chances (VPT-EGA)

Illustrations : Manon Boschard
go.epfl.ch/inclusif



PRINCIPE 1 : LA FORME ÉPICÈNE SUITE

CONSEIL 5 : UTILISER DES FORMES QUI SOULIGNENT L'ACTIVITÉ, L'ACTION, LA COMPÉTENCE OU L'AUTORITÉ, PLUTÔT QUE LES PERSONNES

QUELQUES EXEMPLES

Née ou né le XX.XX.XXXX

devient

Date de naissance

Êtes-vous intéressée ?

devient

Y portez-vous de l'intérêt ?

FAIBLESSE(S) : L'USAGE DE FORMES IMPERSONNELLES PEUT INDUIRE UN EFFET DE DÉPERSONNALISATION ET DE DÉRESPONSABILISATION. IL FAUT ALORS FAIRE ATTENTION AU SENS DE LA PHRASE ET À SA VÉRITABLE PORTÉE SÉMANTIQUE.

CONSEIL 7 : UTILISER DES TOURNURES À L'IMPÉRATIF

QUELQUES EXEMPLES

Les étudiants doivent s'inscrire.

devient

Inscrivez-vous !

Les employés doivent se référer aux RH.

devient

Veuillez vous référer aux RH.

FAIBLESSE(S) : CET USAGE SE LIMITE À DES CAS PRÉCIS COMME LES SITES WEB, LES FORMULAIRES OU LES DIRECTIVES PAPIER OU NUMÉRIQUES. CES TOURNURES FONCTIONNENT TRÈS BIEN À L'ORAL.

CONSEIL 6 : UTILISER DES TOURNURES PASSIVES : ON CONSIDÈRE L'OBJET COMME LE SUJET DE LA PHRASE

QUELQUES EXEMPLES

L'étudiant devra payer sa taxe le premier jour du mois.

devient

La taxe est payable le premier jour du mois.

Les utilisateurs ont librement accès au laboratoire.

devient

L'accès au laboratoire est libre.

L'utilisation du laboratoire est en libre accès.

FAIBLESSE(S) : CERTAINES TOURNURES GRAMMATICALES NE SEMBLANT PAS NATURELLES. ATTENTION AUX ABUS ! LA LANGUE FRANÇAISE PRIVILÉGIE PLUTÔT LA FORME ACTIVE (CONTRAIREMENT À L'ALLEMAND PAR EXEMPLE).

CONSEIL 8 : UTILISER DES VERBES À L'INFINITIF

QUELQUES EXEMPLES

Les étudiants doivent s'inscrire.

devient

S'inscrire

Portail pour les étudiants

devient

Etudier à l'EPFL

FAIBLESSE(S) : CET USAGE SE LIMITE À DES CAS PRÉCIS COMME LES SITES WEB, LES FORMULAIRES OU LES DIRECTIVES PAPIER OU NUMÉRIQUES.



@ EPFL

VERS UN LANGAGE PLUS INCLUSIF À L'EPFL
Un projet développé par le Bureau
de l'égalité des chances (VPT-EGA)

Illustrations : Manon Boschard
go.epfl.ch/inclusif



PRINCIPE 2 : LES DOUBLETS FÉMININS-MASCULINS

2. UTILISER LES DOUBLETS FÉMININS-MASCULINS

CELUI QUI
VISIBILISE LE
FÉMININ

Lorsque des formulations épiciènes ne sont pas envisageables, on utilisera les doublets féminins-masculins.

Pour ce faire, on présentera la forme féminine, puis masculine. Cet ordre de mention est important.

MASCULIN GÉNÉRIQUE

DOUBLETS FÉMININS-MASCULINS

Les étudiants >>> Les étudiantes et étudiants
Les pompiers >>> Les pompières et pompiers
Les électeurs >>> Les électrices et électeurs

ET SI ON
DÉCRIVAIT LA
RÉALITÉ ?

L'ÉTUDIANTE ET LES ÉTUDIANTS
LES ÉTUDIANTES ET L'ÉTUDIANT
L'ÉTUDIANTE ET L'ÉTUDIANT
LES ÉTUDIANTES ET LES ÉTUDIANTS



Eve et Adam

POURQUOI LE FÉMININ DOIT ÊTRE PRÉSENTÉ EN PREMIER ?

Il est recommandé de présenter le féminin, puis le masculin et toujours respecter cet ordre, non pas par galanterie, mais parce que lorsque nous parlons, nous avons tendance à utiliser un ordre de mention des mots qui est ni aléatoire, ni arbitraire. Il est sémantique, donc il a du sens.

Lorsque nous parlons d'êtres humains et plus précisément d'une paire de personne, nous aurons tendance à mentionner celle que l'on perçoit comme **la plus importante en premier**. Dans une société androcentrée (qui tourne autour du vécu des hommes), on présentera le masculin en premier et le deuxième mot aura alors moins d'importance pour notre cerveau.

Exemples de paires : Mari et femme
Adam et Eve

Pour donner plus d'importance aux femmes dans la langue et la société et mieux les visibiliser, présentons-les en premier !

ETYMOLOGIE ET FORMATION DES FÉMININS

FORME MASCULINE	SUFFIXE MASCULIN	SUFFIXE FÉMININ	FORME FÉMININE
Maire Invité Travailleur Inspecteur	-e -é -eur -teur	-esse -ée -euse -trice	Mairesse Invitée Travailleuse Inspectrice
Forme masculine dont le suffixe est -or en latin <i>Superior</i> Supérieur	-or -eur	-eure	Supérieure

ATTENTION : LA LANGUE FRANÇAISE EST TRUFFÉE D'EXCEPTIONS !



@ EPFL

VERS UN LANGAGE PLUS INCLUSIF À L'EPFL
Un projet développé par le Bureau
de l'égalité des chances (VPT-EGA)

Illustrations : Manon Boschard
go.epfl.ch/inclusif



PRINCIPE 3 : LES FORMES CONTRACTÉES

3. UTILISER LA FORME CONTRACTÉE

EN DERNIER
RECOURS !

C'est uniquement en dernier recours que la forme contractée peut être utilisée, par exemple si le nombre de caractères est limité (titres, onglets, etc.). Bien entendu, ceci ne s'applique pas à nos correspondances personnelles, prises de notes et autres PV, etc.

Il existe plusieurs formes contractées. Dans notre cas, nous privilégierons la contraction de la forme masculine et féminine avec un seul point médian, même au pluriel.

MASCULIN GÉNÉRIQUE	FORME CONTRACTÉE
Les étudiants	>>> Les étudiant-es
Les pompiers	>>> Les pompier-ères
Les électeurs	>>> Les électeur-trices



QUELQUES POINTS À RETENIR

Les formes contractées servent à présenter plusieurs genres simultanément avec peu d'effort et peu d'espace. Elles doivent être envisagées comme des abréviations à l'écrit, au même titre que Mme (qui ne se lit pas *M M E*, mais *Madame*) ou 40.- (qui ne se lit pas *Quarante point tiret*, mais *Quarante francs*). Il existe de nombreuses formes contractées dans le monde francophone, mais aucune « convention » qui régit leur construction.

COMMENT CONSTRUIRE LA FORME CONTRACTÉE À L'EPFL ?

RACINE DU VERBE + SUFFIXE MASCULIN + POINT MÉDIAN + SUFFIXE FÉMININ

Collaborer vient du latin **Collaborare**

COLLABORA + -TEUR + -TRICE

La forme contractée devient

COLLABORATEUR-TRICE au singulier
COLLABORATEUR-TRICES au pluriel

4. ADOPTER L'ACCORD DE PROXIMITÉ

LE PETIT
BONUS

Afin de fluidifier les textes, nous vous proposons d'adopter la règle de proximité pour l'accord des déterminants, adjectifs et participes passés.

Pour ce faire, il suffit de déterminer quel est le nom le plus proche auquel le déterminant, l'adjectif ou le participe passé se réfère.

DOUBLETS FÉMININS-MASCULINS

Les nombreuses étudiantes étrangères et les nombreux étudiants étrangers sont arrivées et arrivés vers 20 heures.

AVEC L'ACCORD DE PROXIMITÉ, C'EST BIEN MIEUX !

Les nombreuses étudiantes et étudiants étrangers sont arrivés vers 20 heures.

EXEMPLE

MASCULIN GÉNÉRIQUE

De nombreux collaborateurs étrangers sont inscrits au cours d'introduction.

DOUBLET FÉMININ-MASCULIN

De nombreuses collaboratrices étrangères et de nombreux collaborateurs étrangers sont inscrites et inscrits au cours d'introduction.

ACCORD DE PROXIMITÉ

De nombreuses collaboratrices et collaborateurs étrangers sont inscrits au cours d'introduction.

PARFOIS, L'ACCORD DE PROXIMITÉ NE PARVIENT PAS À RACCOURCIR LES FORMULATIONS, NOTAMMENT S'IL Y A DES MOTS ÉPICÈNES QUI NÉCESSITENT QU'ON DOUBLE LE DÉTERMINANT, L'ADJECTIF OU LE PARTICIPE-PASSÉ.



VERS UN LANGAGE PLUS INCLUSIF À L'EPFL
Un projet développé par le Bureau
de l'égalité des chances (VPT-EGA)

Illustrations : Manon Boschard
go.epfl.ch/inclusif



THE 4 ENGLISH PRINCIPLES

1. AVOID THE MASCULINE AS GENERIC

The use of *He, Him, His, Man* and *Men* should be avoided. Although these generics are intended to refer to any gender (male, female, other, unknown or irrelevant), they imply that the subject is male and therefore excludes all other genders.

MASCULINE AS GENERIC

If a student wants to subscribe to the chairman's newsletter, he needs to send an email.

INCLUSIVE ALTERNATIVES

- a) If you are a student and want to subscribe to the chairperson's newsletter, send an email.
- b) Students can subscribe to the chair's newsletter via email.
- c) If a student wants to subscribe to the chairperson's newsletter, they need to send an email.



3. ADDRESSING PERSONS

When addressing persons, gendered terms should be avoided as much as possible and when not relevant.

EXAMPLE

- a) Dear Miss Yates
- b) Dear Chairman

INCLUSIVE ALTERNATIVE

- a) Dear Taylor Yates
- b) Dear Chairperson OR Dear Chair

2. BE AWARE OF WORD ORDER

When it is impossible to remove explicit mentions of gender, women should be mentioned first.

When two persons are mentioned, the first one is considered to be central and more important. One could even argue that first-mentioned elements are likely to receive more attention, simply because they are read first. As such, in androcentric cultures, men are commonly and predominantly mentioned first in pairs (e.g., men and women, husband and wife) giving them a more central position.

ANDROCENTRIC WORD ORDER

The resulting «urban legends» of gender difference can affect men and women at work and at home, as parents and as partners.

INCLUSIVE ALTERNATIVE

The resulting «urban legends» of gender difference can affect women and men at work and at home, as parents and as partners.

Eve + Adam

4. AVOID STEREOTYPES

Avoid assuming a specific gender to be associated with certain roles or occupations.

EXAMPLE

- a) Professors and their wives were invited to the annual luncheon.
- b) Mothers can benefit from the university's childcare service.

INCLUSIVE ALTERNATIVE

- a) Professors and their partners were invited to the annual luncheon.
- b) Parents can benefit from the university's childcare service.



VERS UN LANGAGE PLUS INCLUSIF À L'EPFL
Un projet développé par le Bureau
de l'égalité des chances (VPT-EGA)

@ EPFL

Illustrations : Marion Boschard
go.epfl.ch/inclusive

